

白河市地域防災計画

資料編

(令和4年3月修正)

白河市防災会議

目 次

第 1 章 総 則 関 係

1-1	白河市の気象概況・白河市における気象観測の記録	1
1-2	白河市の気象概要	2
1-3	白河市の気温（月別平均気温・月別最高気温・月別最低気温）	3
1-4	白河市の降水量（月別降水量・月別最大降水量）	5
1-5	白河市の主な風水害の記録	7
1-6	白河市の主な火災の記録	8
1-7	白河市の火災発生件数	9
1-8	白河市の原因別火災発生件数	10

第 2 章 災 害 予 防 計 画 関 係

2-1	白河市防災会議条例	11
2-2	白河市防災会議委員名簿	12
2-3	重要水防区域	13
2-4	防災重点農業用ため池	14
2-5	急傾斜地崩壊危険箇所	16
2-6	土石流危険溪流箇所	22
2-7	地滑り危険地区	24
2-8	山腹崩壊危険地区	25
2-9	崩壊土砂流出危険地区	28
2-10	白河市における防災上重要な施設、設備、機械器具	30
2-11	白河市消防団の現有勢力	32
2-12	緊急輸送路（第2次、第3次、市独自路線）	35
2-13	避難場所一覧（指定緊急避難場所、指定避難所）	37
2-14	白河市医療機関一覧（医科）	46
2-15	水防倉庫・防災倉庫の備蓄資材	47
2-16	自主防災組織等の現況	48
2-17	各種災害警戒区域内の要配慮者利用施設一覧	51
2-18	白河市における防火対象物別現況	52
2-19	白河市における危険物製造所等現況	53

第 3 章 災害応急対策計画関係

3-1	白河市災害対策本部条例	54
3-2	白河市災害対策本部規程	55
3-3	被害の認定基準表	60
3-4	災害救助法による救助の程度、方法及び期間 並びに実費弁償の基準	62
3-5	指定文化財一覧表	66

第 4 章 災害復旧計画関係

4-1	白河市災害見舞金等支給条例	70
4-2	白河市災害弔慰金の支給等に関する条例	72

第 5 章 諸 様 式

様式 1	人的被害調査表	76
様式 2	建物被害調査表	77
様式 3	被害状況記録書	78
様式 4	道路・橋梁等被害報告書	79
様式 5	農業関係被害報告書	80
様式 6	被害報告書	81
様式 7	災害確定報告書	84
様式 8	災害応援要請書	85
様式 9	自衛隊災害派遣要請書	87
様式 10	自衛隊災害派遣の撤収について(依頼)	88
様式 11	避難所開設状況報告書	89
様式 12	避難所状況報告書	90
様式 13	避難収容者名簿(世帯/個人)	91
様式 14	避難所収容者集計表	92
様式 15	避難状況一覧	93
様式 16	応急医療実施状況記録簿	94
様式 17	医療品衛生材料受払簿	95

様式 1 8	緊急通行車両等登録証	9 6
様式 1 9	緊急通行車両等確認申請書	9 7
様式 2 0	緊急通行車両等確認証明書	9 8
様式 2 1	防疫活動状況報告書(その 1)	9 9
様式 2 2	防疫活動状況報告書(その 2)	9 9
様式 2 3	防疫用薬剤及び器具等の受払簿	1 0 0
様式 2 4	飲料水供給記録簿	1 0 1
様式 2 5	炊き出し給与簿	1 0 2
様式 2 6	食料調達状況	1 0 3
様式 2 7	生活必需物資給(貸)与簿	1 0 4
様式 2 8	生活必需物資受払記録簿	1 0 5
様式 2 9	物品輸送引渡書	1 0 6
様式 3 0	物品受領書	1 0 7
様式 3 1	輸送状況	1 0 8
様式 3 2	埋葬台帳	1 0 9
様式 3 3	教科書及び学用品支給記録簿	1 1 0
様式 3 4	教科書、学用品、受払記録簿	1 1 1
様式 3 5	公用負担命令書	1 1 2
様式 3 6	被災者調査原票	1 1 3

第 1 章

総則関係資料

資料1-1

白河市の気象概況

季節	小 季 節	天 候 の 特 徴
春	早 春 (3 月)	冬型の気圧配置が緩み始め、半ば頃から急速に暖くなる。天気の変化が激しく、本州の南岸を通過する低気圧によって湿った大雪となったり、低気圧の通過後に寒気が流入して、一時的に冬に逆戻りすることがある。日本海で低気圧が急速に発達して暴風をもたらすことがあり、この時期は、10メートル以上の風の吹く日が多い。また、早春から春にかけては、空気も乾燥し、湿度が低くなる。
	春 (4月～5月半ば)	高気圧や低気圧が交互に通る、天気も周期的に変わる。穏やかな晴天の早朝におそ霜が降りることがある。また、早春から春にかけては空気が乾燥し、湿度が低くなる。
	初 夏 (5月半ば～6月初め)	前半は高気圧に覆われて晴天の日が多いが、寒気を伴った気圧の谷の影響により落雷やひょうが降ることがある。後半は走り梅雨の影響で天気がぐずつくことがある。
夏	梅 雨 (6月半ば～7月半ば)	梅雨前線が本州付近に停滞し、天気がぐずつく。オホーツク海高気圧から冷たく湿った北東の風が入り、低温となることもある。後半は、太平洋高気圧の強まりと共に梅雨前線が北上して梅雨が明けるが、その過程で前線の活動が活発化し、大雨をもたらすことがある。降水量が多い時期である。
	盛 夏 (7月半ば～8月半ば)	太平洋高気圧に覆われ、暑い晴天の日が続く。日中の昇温などの影響で、大気の状態が不安定となって雷雲が発達することも多く、この頃は雷が多い。
	初 秋 (8月半ば～9月半ば)	太平洋高気圧の勢力は弱まり、暑さは次第に和らぐ。低気圧や前線の通過後に大陸から冷たい空気が流れ込むようになり、一雨毎に涼しくなる。また、この頃から本州付近に台風が近づくようになる。
秋	秋 雨 (9月半ば～10月半ば)	秋雨前線が本州南岸に停滞し、天気がぐずつく(秋雨)。この時期に台風の来襲が多く、暴風や大雨となることがある。この時期は降水量が多く、日照時間は少ない。
	晩 秋 (10月半ば～11月)	移動性高気圧に広く覆われ、晴天の日が多くなる。夜間は放射冷却により気温が下がり、早霜が降りることがある。また、氷・雪が見られるようになる。
冬	初 冬 (12 月)	時々冬型の気圧配置となり、北西の季節風が吹き出し、平地でも雪が降るようになる。発達した低気圧が太平洋側を通り、天気が大きく崩れることがある。
	真 冬 (1 月 ～ 2 月)	シベリア高気圧が強まり、冬型の気圧配置となって、北西の季節風が卓越し、晴天の日が多くなる。時には太平洋側を発達した低気圧が通り、大雪となることがある。

白河市における気象観測の記録

要素	観測値	年月日	統計開始
日 最 高 気 温	36.0 ℃	平成 24 年 (2012. 7.17)	1940 年
日 最 低 気 温	-13.6 ℃	昭和 42 年 (1967. 2.15)	1940 年
最大風速(風向)	25.5 m/s(NW)	平成 25 年 (2013. 3.10)	1940 年
最大瞬間風速	47.0 m/s(NW)	昭和 40 年 (1965. 1.9)	1940 年
最大日降水量	368.5 mm	令和元年 (2019.10.12)	1940 年
最大1時間降水量	94.5 mm	令和元年 (2019.7.24)	1940 年
最 深 積 雪	76 cm	平成 26 年 (2014. 2.15)	1940 年
最 大 震 度	震度 6 強	平成 23 年 (2011. 3. 11) 三陸沖	1941 年 (1939.12.31 までは、 白河森林測候所の 震度)

白河市の気象概要

年次	気 温			降 水 量		平均湿度 %	平均風速 m/s	日照時間 h	雪(寒候年)		
	平均 ℃	最高 ℃	最低 ℃	総降水量 mm	最大日量 mm				年間降雪 cm	最深積雪 cm	雪日数 日
平成6年	12.3	35.1	-8.0	1182.0	70.0	71	3.6	2011.2	78	20	51
平成7年	11.4	35.2	-8.4	1338.5	91.0	68	3.6	1795.4	59	8	50
平成8年	11.1	33.1	-8.8	1017.5	104.5	68	3.6	1918.7	75	23	56
平成9年	11.8	32.8	-8.0	1338.0	64.0	72	3.6	1834.9	68	26	42
平成10年	12.1	33.3	-8.3	2122.5	266.5	76	3.5	1492.7	127	33	13]
平成11年	12.1	33.9	-9.5	1760.0	119.5	73	3.6	1786.0	62	10	71
平成12年	11.9	33.9	-7.7	1768.0	99.5	72	3.6	1828.8	58	7	74
平成13年	11.4	34.8	-10.4	1141.0	69.5	70	3.5	1742.8	301	56	74
平成14年	11.8	34.2	-8.4	1660.0	176.0	71	3.9	1775.1	130	29	61
平成15年	11.4	33.5	-10.4	1352.0	57.5	73	3.6	1635.3	211	24	67
平成16年	12.4	34.2	-8.2	1790.5	147.5	71	3.7	1887.0	171	20	64
平成17年	11.4	34.9	-9.4	1055.0	80.5	70	3.5	1728.3	185	24	73
平成18年	11.7	33.7	-10.9	1740.0	104.5	72	3.5	1586.2	79	13	85
平成19年	12.1	35.2	-6.9	1299.5	85.5	71	3.5	1772.0	20	6	48
平成20年	11.7	33.2	-8.4	1461.5	105.5	74	3.4	1741.9	84	28	74
平成21年	12.0	33.0	-7.2	1440.5	99.5	74	3.6	1777.0	87	13	65
平成22年	12.2	34.3	-9.0	1717.5	76.0	75	3.4	1727.2	127	19	81
平成23年	11.6	34.7	-8.7	1439.5	227.0	72	3.4	1772.5	93	17	68
平成24年	11.6	36.0	-9.7	1349.0	111.0	74	3.6	1860.9	126	29	104
平成25年	12.0	35.2	-8.2	1404.0	92.0	73	3.7	1905.6	110	34	106
平成26年	11.8	35.6	-8.5	1595.0	101.0	73	3.6	1946.3	170	76	103
平成27年	12.5	35.9	-7.3	1306.5	134.0	74	3.5	1847.5	111	18	92
平成28年	12.5	34.0	-7.8	1278.5	100.5	75	3.5	1850.2	75	30	78
平成29年	11.7	33.5	-7.6	1328.5	90.5	75	3.5	1850.5	124	35	92
平成30年	12.7	35.7	-10.3	1211.0	72.0	75	3.4	2008.0	114	25	80
令和元年	12.5	35.0	-7.2	1995.5	368.5	75	3.6	1877.1	43	10	77
令和2年	12.7	35.5	-8.0	1255.0	63.0	77	3.4	1733.5	26	14	75

]付きの値は統計的に信頼性が乏しい値(資料不足値)である。

資料は気象庁公開データ(白河特別地域観測所の観測値)を用いて作成

(注)「寒候年」: 前年の8月1日から当年の7月31日までの期間。

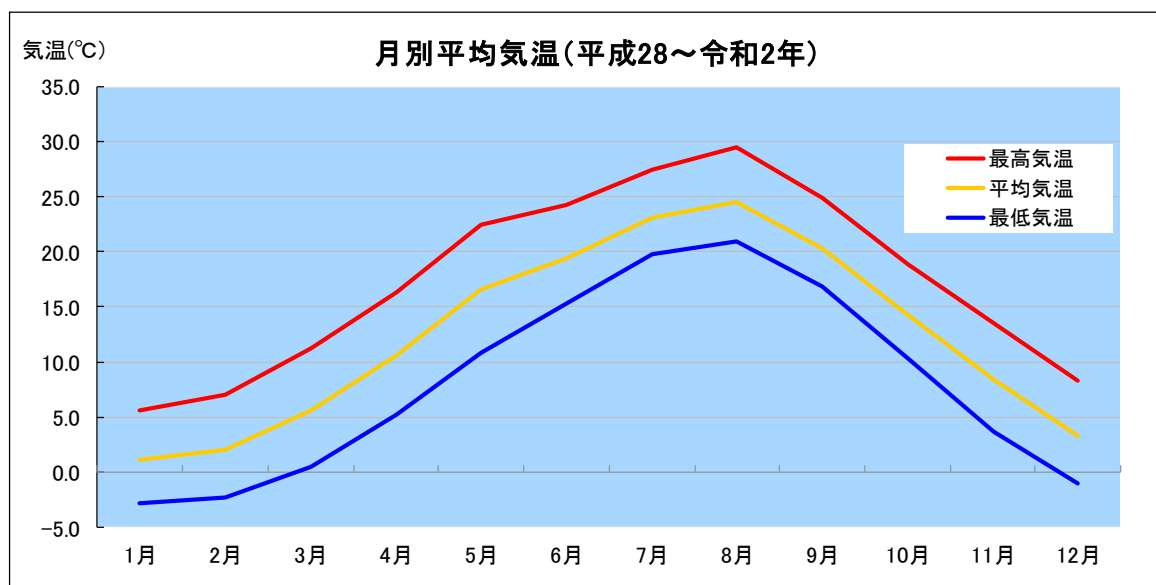
白河市の気温

(単位:℃)

年次		1月	2月	3月	4月	5月	6月	7月	8月	9月	10月	11月	12月	年平均
平成6年	最高気温	4.8	5.0	7.6	17.9	20.5	24.1	29.4	30.9	25.3	19.7	13.4	8.2	17.2
	平均気温	0.1	1.2	2.8	11.2	15.3	19.1	24.6	25.4	20.7	15.3	8.1	3.2	12.3
	最低気温	-3.8	-2.4	-1.5	4.6	10.4	14.9	21.0	21.6	17.1	11.7	2.9	-0.9	8.0
平成7年	最高気温	4.2	5.6	8.0	15.6	20.1	20.4	27.8	30.2	23.1	19.6	12.2	6.5	16.1
	平均気温	0.1	1.0	3.5	10.2	15.4	16.8	23.2	24.9	18.6	14.8	6.8	2.0	11.4
	最低気温	-3.8	-2.7	-0.4	5.4	11.3	13.8	19.5	20.8	14.6	10.5	1.2	-2.1	7.3
平成8年	最高気温	4.7	4.8	8.6	13.7	19.5	23.5	27.5	27.3	23.1	18.7	12.0	8.9	16.0
	平均気温	0.5	0.3	3.7	8.0	14.2	19.0	22.6	22.3	18.2	13.1	7.8	3.3	11.1
	最低気温	-3.5	-3.8	-0.6	2.2	9.3	15.1	18.7	18.2	14.1	8.4	3.5	-1.6	6.7
平成9年	最高気温	5.3	5.8	10.3	16.3	20.1	24.3	27.6	28.4	22.3	18.7	13.9	8.3	16.8
	平均気温	0.8	1.2	4.9	10.2	15.1	19.4	23.0	23.2	18.5	13.0	8.8	3.7	11.8
	最低気温	-2.9	-3.0	-0.3	4.7	10.3	15.1	18.9	19.2	15.7	8.1	3.8	-0.7	7.4
平成10年	最高気温	4.3	6.5	10.6	18.0	22.2	21.9	26.5	26.6	25.0	19.7	13.2	8.9	17.0
	平均気温	-0.1	1.5	4.8	12.7	16.7	17.7	21.8	22.7	20.6	15.2	7.8	3.8	12.1
	最低気温	-4.0	-2.3	-0.1	7.9	11.4	14.2	18.4	19.7	17.6	11.4	2.8	-0.5	8.0
平成11年	最高気温	5.1	6.0	10.2	15.0	21.2	23.8	26.9	30.0	26.1	19.4	14.3	7.8	17.2
	平均気温	0.7	0.5	5.1	10.1	15.2	19.1	22.3	24.9	21.4	14.3	8.8	2.8	12.1
	最低気温	-2.9	-4.2	0.0	5.6	9.1	14.8	19.1	21.4	17.8	9.8	3.9	-1.2	7.8
平成12年	最高気温	6.7	4.6	8.5	14.3	21.3	24.1	29.1	29.9	25.2	18.4	12.5	7.7	16.9
	平均気温	2.3	0.2	3.3	8.9	15.9	19.4	23.6	24.4	20.6	13.6	7.7	2.7	11.9
	最低気温	-1.6	-3.5	-1.5	3.9	11.4	15.2	19.6	20.8	17.2	9.4	3.4	-1.8	7.7
平成13年	最高気温	2.8	5.2	9.2	17.3	21.3	24.0	30.4	26.7	23.4	18.6	13.5	6.1	16.5
	平均気温	-1.3	0.1	3.9	10.8	15.9	19.2	24.5	22.1	18.9	13.5	7.3	2.0	11.4
	最低気温	-5.1	-4.6	-0.7	4.4	11.4	15.1	20.0	18.8	15.1	9.1	1.8	-1.6	7.0
平成14年	最高気温	6.2	7.1	11.8	17.8	19.9	22.6	29.2	29.2	23.3	18.8	10.6	5.8	16.9
	平均気温	1.7	2.2	6.1	11.7	14.5	17.8	24.0	23.9	18.8	13.7	5.5	1.7	11.8
	最低気温	-2.3	-1.9	0.6	6.0	9.6	13.8	20.1	20.3	15.2	9.4	1.0	-2.1	7.5
平成15年	最高気温	4.2	6.0	8.5	16.2	20.9	24.4	22.3	26.7	24.7	18.3	13.9	8.4	16.2
	平均気温	-0.1	1.0	3.3	10.7	15.4	19.8	18.9	22.6	19.6	12.6	9.4	4.1	11.4
	最低気温	-4.1	-3.2	-1.4	5.8	10.5	15.7	16.4	19.7	15.7	7.8	5.1	0.0	7.3
平成16年	最高気温	4.7	8.0	10.4	17.7	21.0	25.9	29.3	27.7	25.0	17.3	15.0	8.6	17.6
	平均気温	0.3	2.3	4.2	11.4	15.8	20.2	24.0	22.7	20.4	13.0	10.1	3.9	12.4
	最低気温	-3.5	-2.3	-0.8	5.2	11.3	15.0	19.8	18.7	16.9	8.8	5.7	-0.2	7.9
平成17年	最高気温	4.4	4.3	8.1	16.7	19.3	25.7	26.3	29.0	25.3	18.7	13.1	4.4	16.3
	平均気温	0.1	0.2	3.2	10.4	13.7	20.5	21.9	24.1	20.4	14.7	7.7	-0.1	11.4
	最低気温	-3.6	-3.3	-1.7	4.2	8.7	16.4	18.6	20.7	16.4	11.2	3.2	-3.6	7.3
平成18年	最高気温	3.5	6.5	9.5	14.1	20.3	23.4	25.1	29.4	23.7	19.4	13.9	8.2	16.4
	平均気温	-0.6	1.4	4.1	8.8	15.1	19.1	21.5	24.4	19.0	14.6	8.7	3.9	11.7
	最低気温	-4.2	-2.8	-0.6	4.2	10.5	15.4	19.0	20.7	15.3	10.5	4.1	0.0	7.7
平成19年	最高気温	7.1	8.2	9.8	14.6	21.3	25.0	24.3	29.9	25.9	19.1	12.9	8.1	17.2
	平均気温	2.2	3.0	4.6	9.0	15.4	19.8	20.6	24.4	21.3	14.1	7.7	3.6	12.1
	最低気温	-2.0	-1.8	-0.3	3.9	9.8	15.4	17.5	20.4	18.0	9.6	3.2	-0.4	7.8
平成20年	最高気温	4.6	4.3	11.2	15.7	20.0	23.6	28.1	27.0	24.8	19.9	12.1	9.0	16.7
	平均気温	0.4	-0.2	5.5	10.5	14.8	18.3	23.1	22.6	19.9	14.5	7.2	3.8	11.7
	最低気温	-3.2	-4.4	0.9	5.5	10.3	13.6	19.7	19.5	16.1	9.9	2.9	-0.9	7.5
平成21年	最高気温	5.8	6.8	9.9	16.7	22.1	24.3	27.0	27.4	23.7	19.1	13.7	8.0	17.0
	平均気温	1.2	2.1	4.5	10.7	16.5	19.2	22.6	22.5	18.5	13.9	8.5	3.4	12.0
	最低気温	-2.9	-2.4	-0.2	5.0	11.4	15.1	19.4	19.0	14.3	9.3	3.6	-0.5	7.6
平成22年	最高気温	5.9	5.7	8.7	12.8	20.5	26.2	29.4	31.1	25.5	19.0	13.6	9.0	17.3
	平均気温	1.0	1.0	3.8	7.7	14.9	20.4	24.2	25.7	20.6	14.4	8.3	4.2	12.2
	最低気温	-3.1	-3.2	-0.4	3.1	9.4	15.6	20.4	22.3	17.0	10.8	3.6	-0.2	7.9
平成23年	最高気温	3.2	7.2	8.0	15.8	20.3	24.7	29.3	28.7	26.0	18.9	14.4	6.2	16.9
	平均気温	-1.1	1.7	2.3	9.0	15.0	19.7	23.8	23.7	20.7	13.9	9.1	1.9	11.6
	最低気温	-4.5	-3.2	-2.3	2.7	10.0	15.6	19.9	20.2	16.9	9.5	4.5	-1.8	7.3
平成24年	最高気温	3.3	4.3	9.0	15.5	21.5	24.0	28.8	31.9	27.5	19.9	12.3	6.3	17.0
	平均気温	-1.0	-0.5	3.6	9.7	15.1	18.0	23.3	25.6	22.2	14.2	7.3	2.0	11.6
	最低気温	-4.4	-4.4	-0.6	5.2	10.3	13.7	19.6	21.7	18.7	9.4	3.0	-1.5	7.6

平成25年	最高気温	4.1	4.8	12.3	15.0	22.0	25.7	27.9	30.8	25.8	19.8	13.2	7.2	17.4
	平均気温	-0.4	0.0	6.0	9.4	15.7	20.0	22.9	24.8	20.3	15.3	7.6	2.7	12.0
	最低気温	-4.0	-4.0	0.5	4.3	10.1	15.6	19.8	20.4	15.7	12.1	2.7	-1.1	7.7
平成26年	最高気温	5.2	4.5	9.8	16.6	22.8	25.4	28.4	28.8	24.4	19.2	13.8	6.3	17.1
	平均気温	0.3	0.3	4.7	10.2	16.3	20.0	23.1	23.4	18.4	14.0	8.7	1.6	11.8
	最低気温	-4.1	-3.4	0.4	3.7	10.7	16.0	19.4	19.9	13.9	9.5	3.9	-2.1	7.3
平成27年	最高気温	5.0	5.4	11.2	17.3	24.6	24.1	29.1	27.4	23.1	19.3	14.2	9.4	17.5
	平均気温	1.1	1.2	5.7	11.3	17.8	19.2	23.9	22.9	18.8	14.1	9.5	4.8	12.5
	最低気温	-2.2	-2.1	0.5	5.5	11.4	15.2	19.9	19.7	15.3	9.4	5.5	0.5	8.2
平成28年	最高気温	6.0	7.4	11.3	17.1	22.3	24.3	26.7	29.1	24.8	19.7	11.8	9.5	17.5
	平均気温	1.3	2.3	5.9	11.5	16.7	19.6	22.2	24.1	20.9	14.5	7.0	4.5	12.5
	最低気温	-2.8	-2.0	1.1	6.2	11.2	15.5	18.8	20.6	17.9	9.8	2.7	-0.1	8.2
平成29年	最高気温	5.3	6.5	8.7	16.6	22.3	23.8	28.9	27.0	24.5	17.7	12.8	7.2	16.8
	平均気温	1.0	1.6	3.8	10.4	16.7	18.4	24.3	22.8	19.2	13.5	7.4	1.7	11.7
	最低気温	-2.8	-2.7	-0.5	4.4	11.2	14.1	20.7	19.8	15.0	10.2	2.4	-2.6	7.4
平成30年	最高気温	4.5	5.5	13.2	18.5	22.2	24.8	31.1	29.4	23.6	19.6	15.0	8.0	18.0
	平均気温	-0.1	0.4	6.4	12.6	16.1	19.9	25.8	24.4	19.4	14.6	9.7	3.5	12.7
	最低気温	-4.4	-4.0	0.1	7.2	10.2	15.5	21.6	20.6	16.3	10.4	5.1	-0.5	8.2
令和元年	最高気温	5.5	7.3	11.7	15.4	23.3	23.1	25.7	30.3	26.0	19.6	13.7	8.7	17.5
	平均気温	0.8	2.6	5.8	9.5	16.8	18.6	21.5	25.3	21.2	15.4	8.6	4.0	12.5
	最低気温	-3.4	-2.0	0.6	4.4	10.3	15.0	18.8	22.0	17.3	11.6	3.8	-0.4	8.2
令和2年	最高気温	7.0	8.4	11.5	14.3	21.9	25.4	24.8	31.5	25.2	17.7	14.2	7.8	17.5
	平均気温	2.8	3.5	6.3	8.8	16.4	20.6	21.6	26.0	20.8	13.3	9.2	2.8	12.7
	最低気温	-0.8	-0.7	1.3	3.9	11.3	16.6	19.1	21.7	17.9	9.7	4.2	-1.3	8.6
過去5年間集計 (平成28～令和2年)	最高気温	5.7	7.0	11.3	16.4	22.4	24.3	27.4	29.5	24.8	18.9	13.5	8.2	17.3
	平均気温	1.2	2.1	5.6	10.6	16.5	19.4	23.1	24.5	20.3	14.3	8.4	3.3	12.1
	最低気温	-2.8	-2.3	0.5	5.2	10.8	15.3	19.8	20.9	16.9	10.3	3.6	-1.0	7.8

資料は気象庁公開データ(白河特別地域観測所の観測値)を用いて作成



白河市の降水量

(単位:mm)

年次		1月	2月	3月	4月	5月	6月	7月	8月	9月	10月	11月	12月	計/最大
平成6年	月降水量	13.5	44.0	60.5	22.5	131.5	87.5	124.0	175.5	393.0	70.0	37.0	23.0	1,182.0
	日最大降水量	6.0	23.0	30.0	12.0	41.5	26.0	34.0	49.5	70.0	21.0	14.5	6.5	70.0
平成7年	月降水量	39.0	11.0	130.5	102.5	170.5	210.0	176.5	192.5	192.5	52.5	51.0	10.0	1,338.5
	日最大降水量	18.5	6.0	38.0	23.0	41.0	45.0	41.0	40.0	91.0	21.0	20.0	3.5	91.0
平成8年	月降水量	26.5	17.5	80.0	36.5	103.5	92.5	189.5	116.5	210.5	26.5	92.5	25.5	1,017.5
	日最大降水量	16.5	6.5	17.0	21.5	41.0	28.0	40.5	43.0	104.5	16.5	18.0	13.0	104.5
平成9年	月降水量	48.0	19.5	63.0	69.5	191.0	158.5	184.5	175.0	227.5	7.5	149.5	44.5	1,338.0
	日最大降水量	20.5	11.0	20.0	35.0	45.0	64.0	41.5	60.0	46.5	2.0	38.5	18.5	64.0
平成10年	月降水量	84.0	50.0	49.5	153.0	140.5	113.5	252.5	872.0	251.0	134.0	3.5	19.0	2,122.5
	日最大降水量	24.0	27.5	14.5	55.5	26.5	25.5	43.5	266.5	115.0	32.5	3.5	9.5	266.5
平成11年	月降水量	9.5	22.0	90.0	126.0	148.0	277.0	311.0	275.5	359.0	92.5	37.5	12.0	1,760.0
	日最大降水量	2.5	13.0	26.0	50.0	41.5	119.5	101.0	78.5	88.0	74.0	16.5	4.5	119.5
平成12年	月降水量	60.5	4.5	71.5	149.0	125.5	154.5	544.5	141.5	315.0	103.5	93.0	5.0	1,768.0
	日最大降水量	26.5	1.5	31.0	25.5	32.0	33.0	99.5	58.0	74.5	27.5	27.0	4.5	99.5
平成13年	月降水量	95.0	15.0	67.0	13.0	78.0	163.0	120.0	214.5	160.0	146.0	36.5	33.0	1,141.0
	日最大降水量	32.5	9.0	21.0	5.0	15.0	50.0	29.5	58.0	64.0	69.5	12.5	21.0	69.5
平成14年	月降水量	102.0	12.5	87.5	40.0	134.0	73.0	412.5	293.5	206.5	204.0	46.0	48.5	1,660.0
	日最大降水量	36.5	6.0	26.5	10.5	26.5	13.5	176.0	172.0	40.0	102.0	41.0	13.5	176.0
平成15年	月降水量	88.5	9.5	114.5	100.0	56.5	120.0	177.5	214.5	148.5	98.0	194.0	30.5	1,352.0
	日最大降水量	26.5	5.0	46.0	35.5	20.0	38.0	35.5	43.5	57.5	26.0	48.5	11.5	57.5
平成16年	月降水量	19.0	48.5	54.0	116.0	187.0	148.5	283.0	104.5	143.5	526.0	88.0	72.5	1,790.5
	日最大降水量	8.0	26.5	16.0	44.5	47.5	25.0	75.5	30.0	32.5	147.5	32.0	38.5	147.5
平成17年	月降水量	44.0	53.5	80.5	45.5	74.5	54.5	240.0	214.5	96.0	70.0	54.5	27.5	1,055.0
	日最大降水量	30.5	19.0	20.5	21.5	19.0	13.5	80.5	41.0	24.5	15.5	31.0	6.5	80.5
平成18年	月降水量	42.5	63.5	80.0	93.0	114.5	188.5	375.5	30.0	263.5	272.5	97.0	119.5	1,740.0
	日最大降水量	28.0	22.0	25.0	32.5	37.0	82.0	44.0	12.5	51.0	104.5	27.5	53.0	104.5
平成19年	月降水量	39.0	24.0	51.5	72.5	106.5	122.0	280.5	117.5	261.0	140.5	27.0	57.5	1,299.5
	日最大降水量	36.0	10.0	16.5	12.5	33.5	35.0	74.0	27.0	81.5	85.5	17.5	29.0	85.5
平成20年	月降水量	15.0	34.0	99.5	158.0	162.0	105.0	177.0	346.0	139.5	87.5	78.0	60.0	1,461.5
	日最大降水量	6.5	14.5	22.5	62.0	82.5	30.5	40.5	105.5	63.5	43.0	30.0	26.5	105.5
平成21年	月降水量	107.5	41.5	81.5	133.5	53.0	113.0	228.0	324.5	7.5	179.0	119.0	52.5	1,440.5
	日最大降水量	55.5	19.0	27.5	44.0	23.5	37.0	51.5	99.5	4.0	92.0	66.0	21.5	99.5
平成22年	月降水量	7.5	67.5	73.5	207.0	156.5	205.0	252.5	84.0	314.5	167.0	64.5	118.0	1,717.5
	日最大降水量	4.0	16.0	11.0	38.5	57.0	36.5	31.0	22.5	76.0	48.0	30.5	46.5	76.0
平成23年	月降水量	9.5	71.5	38.0	119.0	108.0	98.0	221.5	132.0	446.5	118.0	61.0	16.5	1,439.5
	日最大降水量	4.5	35.0	8.0	40.0	40.5	32.0	43.0	28.5	227.0	49.5	34.0	15.5	227.0
平成24年	月降水量	29.5	48.5	111.5	95.0	251.5	163.5	166.0	78.5	154.5	109.5	80.5	60.5	1,349.0
	日最大降水量	20.5	17.0	26.5	29.0	111.0	58.0	43.5	20.5	37.5	46.5	46.0	20.5	476.5
平成25年	月降水量	39.5	17.0	17.0	186.0	76.5	85.5	206.0	179.0	225.5	273.5	35.5	63.0	1,404.0
	日最大降水量	29.0	9.0	8.0	38.0	51.0	27.0	35.5	53.0	58.0	92.0	19.5	30.0	92.0
平成26年	月降水量	13.0	108.5	132.0	116.0	81.5	190.0	240.5	217.5	89.0	288.0	59.5	59.5	1,595.0
	日最大降水量	10.5	63.0	42.5	42.5	38.0	33.0	58.0	51.0	27.5	101.0	16.5	20.5	101.0
平成27年	月降水量	42.0	27.5	76.0	156.0	38.0	140.5	209.5	138.0	265.0	21.5	129.5	63.0	1,306.5
	日最大降水量	19.0	13.5	26.5	57.0	18.0	33.0	134.0	30.0	55.0	10.5	21.0	50.0	134.0
平成28年	月降水量	73.0	44.5	37.5	128.0	83.5	97.5	54.0	302.0	286.0	48.5	58.5	65.5	1,278.5
	日最大降水量	40.5	24.5	11.5	33.5	28.5	36.5	11.0	100.5	46.5	26.5	33.0	33.0	100.5
平成29年	月降水量	35.0	21.0	63.5	72.0	83.5	129.5	253.0	168.0	126.0	315.5	25.5	36.0	1,328.5
	日最大降水量	20.0	8.5	34.0	24.5	39.5	34.5	47.5	28.5	38.0	90.5	13.0	16.0	90.5
平成30年	月降水量	44.0	10.5	167.5	108.5	188.5	46.0	132.0	167.5	212.0	94.0	21.5	19.0	1,211.0
	日最大降水量	15.5	5.0	72.0	48.5	41.0	13.0	72.0	23.0	28.5	37.5	10.0	7.0	72.0
令和元年	月降水量	3.5	10.5	77.5	81.5	137.5	360.5	341.5	155.0	166.0	591.5	51.5	19.0	1,995.5
	日最大降水量	3.0	5.5	29.0	22.0	77.5	63.0	107.0	29.0	79.5	368.5	18.0	5.5	368.5
令和2年	月降水量	59.5	20.0	74.5	130.0	134.0	155.0	339.0	119.0	106.5	101.5	15.5	0.5	1,255.0
	日最大降水量	31.0	13.0	24.5	63.0	40.5	42.0	58.0	43.0	22.0	31.0	7.0	0.5	63.0
過去5年間集計 (平成28～令和2年)	平均降水量	43.0	21.3	84.1	104.0	125.4	157.7	223.9	182.3	179.3	230.2	34.5	28.0	374.5
	最大降水量	73.0	44.5	167.5	130.0	188.5	360.5	341.5	302.0	286.0	591.5	58.5	65.5	1,995.5

資料は気象庁公開データ(白河特別地域観測所の観測値)を用いて作成



白河市の主な風水害の記録

年号	月日	被害概要
昭和5年	7月19日～20日	雷雨 白河町で床下・床上浸水110戸
昭和13年	8月30日～9月1日	阿武隈川氾濫 工場及び民家2戸流失 浸水家屋200戸
昭和16年	7月22日～23日	台風8号襲来 1日の降水量254.6mmを記録
昭和20年	8月30日	1時間の最大降水量72.6mmを記録
昭和33年	9月26日～27日	台風襲来(狩野川台風) 堤防決壊2ヵ所 農道欠壊3ヵ所 橋梁流失11橋 床上浸水41戸・床下浸水137戸
昭和34年	9月24日～27日	台風15号襲来(伊勢湾台風) 住家全壊7戸・半壊8戸 橋梁流失7ヵ所 床上浸水・床下浸水6戸
昭和36年	6月27日～28日	集中豪雨 床上浸水38戸・床下浸水204戸
昭和41年	6月27日～29日	台風4号襲来 床上浸水8戸・床下浸水91戸、橋梁流失破損5橋
	9月24日～25日	台風26号襲来 住宅一部破損84戸 非住宅全壊5棟・半壊70棟 道路欠壊1ヵ所 橋梁流失4橋 床上浸水9戸・床下浸水30戸
昭和45年	1月30日～2月3日	強風(台湾坊主) 白坂と旗宿地区で屋根など58棟被害
昭和46年	8月30日～9月1日	台風23号襲来 床上浸水3棟 床下浸水26棟 橋梁流失3橋
昭和61年	8月4日～5日	台風10号襲来 全壊・半壊2棟、床上浸水37棟 床下浸水54棟 橋梁流失破損2橋、河川決壊41ヵ所
平成元年	8月26日～28日	台風17号襲来 床下・床上浸水12棟 道路冠水4ヵ所
平成10年	8月26日～31日	集中豪雨 死者3名、重傷1名、軽傷10名 全壊・半壊49棟、床上浸水352棟 床下浸水1,083棟 橋梁流出21橋 道路の被害131ヵ所
令和元年	10月12日～13日	台風19号襲来 死者2名 全壊6棟、半壊8棟、床上浸水26棟、床下浸水39棟

資料1-6

白河市の主な火災の記録

年 号	月 日	被 害 概 要	
大正 8年	1月17日	白河町大火	道場町・天神町・金屋町・愛宕町 住宅270戸 ・非住宅174棟 焼失。
大正12年	2月6日	旗宿大火	住宅13戸・非住宅19棟 焼失。
昭和25年	12月31日	白河第一小学校講堂 (八幡小路)から出火	隣接の白農高二階校舎・中央中校舎二階校舎・講堂4棟を 全焼。
昭和26年	2月13日	桜岡大火	28戸 焼失。
昭和38年	3月31日	大信上小屋の大火	住宅5戸焼失、上小屋宿陣屋焼失。
昭和39年	5月15日	双石大火	住家23棟・非住家22棟 全焼。
昭和41年	2月2日	表郷上願大火	住宅5戸焼失
昭和45年	2月21日	白河中央中学校で出火	校舎2棟 全焼。(南校舎木造二階・中校舎木造二階)
平成12年	5月11日	本町大火	住宅2棟 全焼、住宅併用共同住宅1棟 全焼、非住家1棟 全焼、 住家1棟 半焼、非住宅1棟半焼、住家2棟部分焼、非住 宅3棟部分焼。
平成13年	1月30日	田町大火	住宅1棟全焼、小屋1棟全焼、店舗併用住宅1棟部分焼、 住宅1棟部分焼、住宅1棟ぼや
平成13年	12月10日	番士小路大火	住宅2棟全焼、住宅2棟半焼、住宅1棟部分焼、物置1棟 全焼
平成15年	3月6日	本町大火	住宅2棟全焼、住宅2棟半焼、住宅1棟部分焼、物置1棟 全焼
平成26年	11月17日	東釜子字畑中大火	納屋2棟全焼、物置1棟部分焼、物置1棟部分焼、納屋2 棟部分焼、住宅2棟部分焼、住宅1棟ぼや

資料1-7

白河市の火災発生件数

年次	出火件数(件)			損害額(千円)		罹災世帯数(世帯)	死者(名)	負傷者(名)
	総数	建物	その他	総額	うち建物			
平成4年	25	20	5	15,578	15,559	14	0	1
平成5年	23	13	10	80,215	75,215	13	1	1
平成6年	40	23	17	51,452	47,694	14	2	9
平成7年	21	17	4	97,870	97,548	24	2	6
平成8年	30	13	17	25,995	25,356	9	—	1
平成9年	27	13	14	16,489	15,963	8	—	2
平成10年	35	24	11	112,017	108,385	22	3	2
平成11年	32	17	15	80,766	76,132	17	3	2
平成12年	25	12	13	217,950	216,946	27	2	7
平成13年	35	17	18	81,643	78,379	16	2	5
平成14年	46	18	28	65,832	62,203	13	1	6
平成15年	45	17	28	40,785	38,996	13		1
平成16年	37	15	22	71,219	69,503	13	1	2
平成17年	31	16	15	46,029	45,308	13	1	3
平成18年	44	15	29	79,048	73,464	13	1	4
平成19年	48	23	25	65,095	63,490	19	1	2
平成20年	35	21	14	23,353	22,421	7	0	2
平成21年	27	7	20	11,033	10,192	3	3	2
平成22年	27	14	13	37,038	35,042	9	1	2
平成23年	40	17	23	111,979	111,108	12	2	7
平成24年	27	15	12	30,241	29,858	10	1	6
平成25年	42	11	31	19,504	19,308	5	1	2
平成26年	25	8	17	58,351	57,708	12	2	1
平成27年	24	7	17	5,334	5,109	5	0	5
平成28年	18	6	12	32,756	31,077	2	0	1
平成29年	30	14	16	100,005	97,352	13	1	3
平成30年	29	8	21	3,257	2,691	3	0	3
令和元年	25	9	16	36,401	26,461	5	2	5
令和2年	24	12	12	103,249	96,220	11	0	2

資料：白河地方広域市町村圏消防本部

資料1-8

白河市の原因別火災発生件数

(単位：件)

年次	総数	放火	焚き火	火遊び	たばこ	風呂かまど	電気器具	コンロ	ストーブ	煙突	その他
平成4年	25	—	2	3	—	—	2	9	1	1	7
平成5年	23	1	—	1	3	1	1	1	2	2	11
平成6年	40	1	10	2	4	2	—	4	—	2	15
平成7年	21	1	3	—	—	—	—	2	1	1	13
平成8年	30	2	9	1	1	1	—	2	—	—	14
平成9年	27	—	5	1	5	1	1	3	2	—	9
平成10年	35	—	3	—	9	2	—	6	1	1	13
平成11年	32	3	2	1	5	1	—	3	3	1	13
平成12年	25	3	6	1	4	—	—	2	1	—	8
平成13年	35	1	10	1	2	1	1	2	1	—	16
平成14年	46	1	13	2	4	1	2	6	—	1	16
平成15年	45	2	7	3	8	1	—	3	1	—	20
平成16年	37	1	6	6	6	—	1	2	1	—	14
平成17年	31	1	6	2	4	1	1	3	1	—	12
平成18年	44	2	12	1	10	1	0	4	1	0	13
平成19年	48	3	7	1	9	0	1	7	0	2	18
平成20年	35	9	11	0	3	1	0	5	2	0	4
平成21年	27	3	9	3	3	0	0	1	1	0	7
平成22年	27	3	5	1	5	0	2	2	0	0	9
平成23年	40	5	8	3	6	1	1	2	0	1	13
平成24年	27	3	4	0	5	0	1	3	1	0	10
平成25年	42	2	17	2	5	1	0	1	2	1	11
平成26年	25	2	6	0	4	0	1	1	0	0	11
平成27年	24	1	5	1	4	0	0	0	1	0	12
平成28年	18	0	3	1	2	0	0	0	0	0	12
平成29年	30	1	7	1	2	0	2	3	1	1	12
平成30年	29	1	9	0	1	0	2	1	1	1	13
令和元年	25	0	10	0	2	1	0	0	0	0	12
令和2年	24	0	3	0	2	0	1	0	1	0	17

資料：白河地方広域市町村圏消防本部

第 2 章

災害予防計画関係資料

○白河市防災会議条例

平成 17 年 11 月 7 日 条例第 152 号
平成 21 年 3 月 27 日 条例第 20 号
平成 24 年 10 月 5 日 条例第 32 号

白河市防災会議条例
(趣旨)

第 1 条 この条例は、災害対策基本法（昭和 36 年法律第 223 号）第 16 条第 6 項の規定に基づき、白河市防災会議（以下「防災会議」という。）の所掌事務及び組織に関し必要な事項を定めるものとする。

(所掌事務)

第 2 条 防災会議は、次に掲げる事務をつかさどる。

- (1) 白河市地域防災計画の作成及びその実施を推進すること。
- (2) 市長の諮問に応じて市の地域に係る防災に関する重要事項を審議すること。
- (3) 前号に規定する重要事項に関し、市長に意見を述べること。
- (4) 前 3 号に掲げるもののほか、法律又はこれに基づく政令によりその権限に属する事務
(会長及び委員)

第 3 条 防災会議は、会長及び委員をもって組織する。

- 2 会長は、市長をもって充てる。
- 3 会長は、会務を総理する。
- 4 会長に事故があるときは、あらかじめその指名する委員がその職務を代理する。
- 5 委員は、次に掲げる者をもって充てる。
 - (1) 指定地方行政機関の職員のうちから市長が任命する者
 - (2) 市を警備区域とする陸上自衛隊の自衛官のうちから市長が任命する者
 - (3) 福島県の知事の部内の職員のうちから市長が任命する者
 - (4) 福島県警察の警察官のうちから市長が任命する者
 - (5) 市長がその部内の職員のうちから指名する者
 - (6) 教育長
 - (7) 消防長及び消防団長
 - (8) 指定公共機関又は指定地方公共機関の職員のうちから市長が任命する者
- 6 前項第 1 号、第 2 号、第 3 号、第 4 号、第 5 号及び第 8 号の委員の定数は、それぞれ 6 人以上、1 人、7 人以上、1 人、12 人以上及び 11 人以上とする。
- 7 第 5 項第 8 号の委員の任期は、2 年とする。ただし、補欠の委員の任期は、その前任者の残任期間とする。
- 8 前項の委員は、再任されることができる。

(専門委員)

第 4 条 防災会議に専門の事項を調査させるため、専門委員を置くことができる。

- 2 専門委員は、関係地方行政機関の職員、福島県の職員、市の職員、関係指定公共機関の職員、関係指定地方公共機関の職員及び学識経験のある者の中から市長が任命する。
- 3 専門委員は、当該専門の事項に関する調査が終了したときは、解任されるものとする。

(委任)

第 5 条 この条例に定めるもののほか、防災会議の議事その他防災会議の運営に関し必要な事項は、会長が防災会議に諮って定める。

附 則

この条例は、平成 17 年 11 月 7 日から施行する。

附 則 (平成 21 年 3 月 27 日 条例第 20 号抄)

(施行期日)

第 1 条 この条例は、平成 21 年 4 月 1 日から施行する。

附 則 (平成 24 年 10 月 5 日 条例第 32 号)

この条例は、公布の日から施行する。

白河市防災会議委員名簿

会 長		白 河 市 長
指定地方行政機関の職員 (6人以内)	(1号委員)	東北農政局 地方参事官(福島県担当) 福島森林管理署 白河支署長 福島地方気象台長 白河労働基準監督署長 東北地方整備局郡山国道事務所長
陸上自衛隊の自衛官 (1人)	(2号委員)	東北方面特科連隊 第1大隊長
福島県知事の部内の職員 (7人以内)	(3号委員)	県南地方振興局長 県南農林事務所長 県南建設事務所長 県南保健福祉事務所長
福島県警察の警察官 (1人)	(4号委員)	白河警察署長
市長の部内の職員 (12人以内)	(5号委員)	副市長 総務部長 市長公室長 市民生活部長 保健福祉部長 産業部長 建設部長 教育部長 水道部長 表郷振興事務所長 大信振興事務所長 東振興事務所長
白河市教育委員会教育長 (1人)	(6号委員)	教 育 長
消防長及び消防団長 (2人)	(7号委員)	白河広域市町村圏整備組合消防本部消防長 白河市消防団長
指定地方公共機関の職員 (11人以内)	(8号委員)	東日本旅客鉄道(株)新白河駅長 東日本電信電話(株)郡山営業支店長 東北電力ネットワーク(株)白河電力センター所長 福島交通(株)白河営業所長

重 要 水 防 区 域

番号	水系名	河川名	担 当 事務所名	担当水 防管理 団体名	水防 (消防) 分団名	重要水防区域							予想され る危険概 要	対策水防 工法	氾濫 面積 (ha)	摘 要 人家(戸) 田畑(ha)	
						左岸 右岸 の別	位 置			評定基準 種別	堤防						工事 施工 中
											A(m)	B(m)					
1	阿武隈川	阿武隈川	県南建設	白河市	連合白河 第4分団	左岸	白河市	本沼	芦ノ口前	堤防高	1,000			溢水	土のう積	10	人家 4 田畑 8
2	阿武隈川	社川	県南建設	白河市	連合白河 第8分団	左岸	白河市	旗宿	茂ヶ崎	堤防高		500		溢水	土のう積	2	人家 2 田畑 2
3	阿武隈川	藤野川	県南建設	白河市	連合白河 第8分団	両岸	白河市	関辺	池下 引目橋	堤防高		1,400		溢水	土のう積	6	人家 5 田畑 5
4	阿武隈川	社川	県南建設	白河市	連合表郷 第1分団	左岸	白河市	表郷中野	柳橋	水衛堤防高		400		欠壊溢水	土のう積	8	人家 10 田畑 6
5	阿武隈川	社川	県南建設	白河市	連合表郷 第2分団	両岸	白河市	表郷八幡	御供田	水衛堤防高		2,000		欠壊溢水	木流し	52	人家 7 田畑 28
6	阿武隈川	外面川	県南建設	白河市	連合大信 第2分団	両岸	白河市	大信豊地	新田	堤防高	2,600		1	決壊溢水	土のう積	10	人家 4 田畑 9
7	阿武隈川	矢武川	県南建設	白河市	連合東 第1分団	両岸	白河市	東釜子	殿田表	堤防高	2,000			溢水	土のう積	57	人家 48 田畑 37

防災重点農業用ため池

番号	ため池名	位置	堤高	堤頂長	総貯水量
1	芳賀須内新池	小田川新池25	3.5m	61.0m	8.0千 ³ m
2	泉川貯水池	小田川広谷地25	17.5m	130.0m	426.0千 ³ m
3	山田池(小田川)	小田川山田1	3.2m	30.0m	1.1千 ³ m
4	山口池	小田川山口6-1	3.8m	36.0m	2.0千 ³ m
5	前田池	大和田前田30	2.6m	78.0m	1.4千 ³ m
6	大久保池(泉田)	泉田大久保97	6.3m	152.0m	9.0千 ³ m
7	取草溜池	豊地取草39	3.4m	66.0m	13.5千 ³ m
8	飯沢溜池	飯沢地内	6.0m	68.0m	13.2千 ³ m
9	赤番沢上ノ池	借宿赤番沢77	2.7m	50.0m	1.0千 ³ m
10	天神前	田島天神前地内	2.6m	47.0m	1.8千 ³ m
11	中池(双石)	双石大瀧8-1	4.2m	70.0m	2.2千 ³ m
12	擲目山池 No.1	大擲目山6-58	3.0m	100.0m	3.8千 ³ m
13	油久保池	関辺油久保66-1	2.1m	85.0m	15.7千 ³ m
14	南湖	南湖1-1	3.6m	270.0m	181.0千 ³ m
15	小丸山池 No.1	西小丸山地内	3.1m	41.0m	9.0千 ³ m
16	老久保池	老久保山地内	4.2m	74.0m	40.0千 ³ m
17	石阿弥陀池	白坂石阿弥陀488-1	3.6m	43.0m	3.7千 ³ m
18	一里段池	白坂三輪台118	3.3m	122.0m	25.7千 ³ m
19	西三坂山池No.2	大坂山2-8	1.4m	16.0m	0.4千 ³ m
20	大池(大坂山)	大坂山地内	4.7m	40.0m	32.4千 ³ m
21	皮籠池	白坂三輪台11-11	4.1m	237.0m	156.4千 ³ m
22	田代池	白坂鷹巣52	4.4m	42.0m	5.5千 ³ m
23	西裏池	白坂八竜神5	2.0m	31.0m	6.3千 ³ m
24	呑内池	小田川呑内31	1.5m	35.0m	1.4千 ³ m
25	大谷地溜池	豊地池下38	2.0m	50.0m	4.0千 ³ m
26	飯沢新池溜池	飯沢地内	2.2m	64.0m	2.0千 ³ m
27	赤番沢下ノ池	借宿赤番沢72	1.9m	30.0m	1.1千 ³ m
28	薊田池	田島薊田地内	2.8m	38.0m	1.9千 ³ m
29	後作池	田島薊田地内	1.8m	44.0m	1.2千 ³ m
30	長屋前池	田島長屋前91	1.5m	42.0m	1.0千 ³ m
31	小丸山池 No.2	西小丸山地内	3.9m	120.0m	18.0千 ³ m
32	西三坂山池No.1	大坂山2-8	4.5m	23.0m	2.7千 ³ m
33	夏梨池 No.1	三ツ峯1	5.0m	30.0m	3.7千 ³ m
34	油久保上ノ池	関辺油久保19	2.1m	84.0m	2.5千 ³ m
35	夏梨池 No.2	夏梨前57	1.8m	50.0m	2.0千 ³ m
36	渋川	大信町屋渋川81	3.6m	122.0m	4.0千 ³ m
37	入ワゴヤ池	表郷下羽原入ワゴヤ1-1	3.5m	88.0m	10.2千 ³ m
38	山ノ神池	表郷三森字都々古下149-4	5.2m	51.0m	2.2千 ³ m
39	新池(古下)	表郷三森字都々古下155-1	3.3m	65.0m	4.3千 ³ m
40	大池(古下)	表郷三森字都々古下156	5.9m	64.0m	26.5千 ³ m
41	高木池	表郷高木滝ノ上46-1	4.2m	110.0m	52.8千 ³ m
42	大池(梁森)	表郷梁森字池ノ入1番地	6.0m	143.0m	108.9千 ³ m
43	日向池(小松)	表郷小松字前作原67番地	2.4m	64.0m	1.7千 ³ m
44	東沢上ノ池	表郷梁森字中神144番地	12.0m	125.0m	132.0千 ³ m
45	東前池	表郷八幡字東前15番地	4.4m	60.0m	10.9千 ³ m
46	大山下池	表郷八幡字大山下24番地	4.4m	50.0m	12.8千 ³ m
47	宮ノ森池	表郷八幡字池平49	5.9m	105.0m	34.7千 ³ m
48	石切場池	表郷金山字狸山35番地	5.6m	87.0m	32.9千 ³ m
49	瀬戸池	表郷梁森字焼松72番地1	6.0m	130.0m	46.2千 ³ m
50	十文池	表郷金山字愛宕山4番地	6.4m	74.0m	22.8千 ³ m
51	通戸池	表郷八幡字通戸13番地	4.0m	170.0m	32.3千 ³ m
52	天神池(久ノ内)	表郷金山字天神山1番地	3.5m	186.0m	46.2千 ³ m
53	大岡池	表郷小松字大岡61番地	4.1m	112.0m	55.0千 ³ m
54	五斗蒔池	表郷内松字五斗蒔1番地	5.5m	67.0m	20.5千 ³ m
55	谷中池	表郷番沢字山下62番地	3.0m	93.0m	7.3千 ³ m
56	山田池(山下)	表郷番沢字山田4	2.5m	54.0m	5.9千 ³ m
57	東沢下ノ池	表郷梁森字中神139	5.0m	120.0m	128.7千 ³ m
58	大池上池	表郷梁森字池ノ入29番地	4.6m	104.0m	4.9千 ³ m
59	三ツ池(中池)	東上野出島字西原	2.6m	137.0m	12.6千 ³ m
60	三ツ池(上池)	東上野出島字西原145	2.3m	158.0m	33.1千 ³ m
61	榊形池	東栃本字榊形	1.8m	104.0m	4.1千 ³ m
62	冬住池	東蕪内字新冬住50	3.6m	74.0m	4.4千 ³ m
63	鶴ヶ池	東下野出島字鶴池	3.2m	92.0m	66.5千 ³ m
64	源兵池	東下野出島字矢武川	3.7m	150.0m	15.4千 ³ m

防災重点農業用ため池

番号	ため池名	位置	堤高	堤頂長	総貯水量
65	大久保池(干草場)	東上野出島字干草場146	3.8m	116.0m	2.9千 ³ m
66	金堀沢池	東釜子字宮替6	3.0m	130.0m	6.1千 ³ m
67	畑中新池	東釜子字草倉坂57	3.8m	140.0m	65.9千 ³ m
68	庭渡池	東釜子字大山58	4.7m	230.0m	58.6千 ³ m
69	後田池	東釜子字川田	1.7m	102.0m	7.9千 ³ m
70	藤山池	東釜子字長峯100	3.7m	118.0m	14.0千 ³ m
71	瀬戸原池	東釜子字高山23	4.2m	108.0m	12.8千 ³ m
72	高山池	東釜子字高山	4.3m	86.0m	36.2千 ³ m
73	上ノ目池	東千田字上ノ目140	6.6m	46.0m	12.3千 ³ m
74	丹後沢池	東千田字桜波	4.3m	110.0m	7.8千 ³ m
75	入池	東栃本字上本郷38-4	5.0m	74.0m	23.2千 ³ m
76	楮ヶ入下池	東栃本字楮ヶ入	5.0m	149.0m	34.1千 ³ m
77	仏ヶ作下池	東千田字坊山	3.8m	60.0m	7.5千 ³ m
78	入山池(東形見)	東形見字入山95	3.9m	90.0m	3.7千 ³ m
79	水境池	東形見字吉原113	3.5m	61.0m	4.1千 ³ m
80	形見新池	東形見字北田	9.9m	70.0m	63.4千 ³ m
81	婆々池	東釜子字新簿久保156	2.6m	91.0m	5.2千 ³ m
82	大黒町新池	東釜子字薄久保	2.7m	112.0m	1.3千 ³ m
83	西ノ内池	東千田字坊山65	4.3m	54.0m	8.8千 ³ m
84	仏ヶ作上池	東千田字坊山	2.1m	60.0m	0.7千 ³ m
85	楮ヶ入中池	東栃本字楮ヶ入	6.0m	92.0m	48.6千 ³ m
86	昭和池	蕪内字大久保	5.4m	54.0m	1.4千 ³ m
87	上の池	東深仁井田字千代ノ岡	1.3m	36.0m	1.4千 ³ m
88	藪の池	東上野出島字天神沢102	3.1m	47.0m	1.8千 ³ m
89	入の池	東上野出島字駒方50	1.2m	26.0m	0.4千 ³ m
90	南作田池	東上野出島字虚空蔵52-2	2.1m	19.0m	0.5千 ³ m
91	中池(岩井戸)	東下野出島字岩井戸166	1.8m	24.0m	1.8千 ³ m
92	石原池	東下野出島字池ノ入123	3.7m	105.0m	13.7千 ³ m
93	入の池(池ノ入)	東下野出島字池ノ入122	1.7m	90.0m	12.8千 ³ m

急傾斜地崩壊危険箇所

番号	箇所 番号	箇所名	所在地	指定年月日
1	412	飯沢 1 号	白河市飯沢山	H20. 3. 28
2	413	薄葉 1 号	白河市向寺	H20. 3. 28
3	414	女石	白河市女石	H20. 3. 28
4	415	女石 1 号	白河市女石	H20. 3. 28
5	416	女石 2 号	白河市女石	H20. 3. 28
6	417	女石 3 号	白河市女石	H21. 8. 25
7	418	郭内	白河市郭内	H21. 8. 25
8	419	関川窪 1 号	白河市関川窪	H20. 3. 28
9	420	関川窪 2 号	白河市関川窪	H20. 3. 28
10	421	桜岡裏山	白河市大桜岡	H20. 3. 28
11	422	三番町	白河市三番町	H20. 3. 28
12	423	下黒川	白河市白坂下黒川	H20. 3. 28
13	424	菖蒲沢	白河市白井掛下	H20. 3. 28
14	425	白井掛	白河市白井掛下	H20. 3. 28
15	426	白井掛 1 号	白河市白井掛	H20. 3. 28
16	427	白井掛 2 号	白河市白井掛	H20. 3. 28
17	428	白井掛下	白河市白井掛下	H20. 3. 28
18	429	竹ノ花	白河市小田川竹ノ花	H20. 3. 28
19	430	玉坂	白河市双石玉坂	H20. 3. 28
20	431	月山	白河市大和田月山	H20. 3. 28
21	432	天神町	白河市天神町	H20. 3. 28
22	433	根田	白河市萱根根田	H20. 3. 28
23	434	八竜神 1 号	白河市八竜神	H20. 3. 28
24	435	八竜神 2 号	白河市白坂八竜神	H20. 3. 28
25	436	東小丸山	白河市東小丸山	H20. 3. 28
26	437	舟田	白河市舟田	H20. 3. 28
27	438	蛇石	白河市蛇石	H20. 3. 28
28	439	蛇石 2 号	白河市蛇石	H21. 5. 1
29	440	町後	白河市舟田町後	H20. 3. 28
30	441	向井	白河市双石向井	H20. 3. 28
31	442	向寺	白河市向寺	H20. 3. 28
32	443	向寺 1 号	白河市向寺	H20. 3. 28
33	444	友月山	白河市向新蔵	H20. 3. 28

34	451	岩下	白河市表郷八幡字岩下	H21. 5. 1
35	452	北田	白河市表郷小松字北田	H20. 3. 28
36	453	北ノ内 1 号	白河市表郷小松字北ノ内	H20. 3. 28
37	454	北ノ内 2 号	白河市表郷小松字北ノ内	H20. 3. 28
38	455	御供田	白河市表郷八幡御供田	H21. 8. 25
39	456	桜岡	白河市表郷八幡字中ノ割	H20. 3. 28
40	457	玉岡	白河市表郷社田字玉岡	H20. 3. 28
41	458	中里	白河市表郷小松字中里	H20. 3. 28
42	459	中寺	白河市表郷中寺字屋敷	H20. 3. 28
43	460	日向	白河市表郷小松字日向	H20. 3. 28
44	461	深渡戸	白河市表郷深渡戸字森前	H20. 3. 28
45	462	舟戸	白河市表郷堀之内字舟戸	H20. 3. 28
46	463	屋敷	白河市表郷河東田字屋敷	H20. 3. 28
47	464	八幡	白河市表郷八幡字宮下	H20. 3. 28
48	465	北町	白河市東釜子字北町	H20. 3. 28
49	466	久保	白河市東形見字吉原	H20. 3. 28
50	467	駒方	白河市東上野出島字駒方	H20. 3. 28
51	468	尺阿見	白河市東栃本字尺阿見	H20. 3. 28
52	469	千田	白河市東千田字正礼	H20. 3. 28
53	470	栃本	白河市東栃本字新下寺内	H21. 5. 1
54	471	仲田	白河市東形見字宿	H20. 3. 28
55	472	前形見	白河市東形見字久保	H21. 8. 25
56	473	千田 2 号	白河市東千田字明神前	H20. 3. 28
57	484	飯土用	白河市大信豊地字飯土用	H21. 4. 17
58	485	宇都野	白河市大信隈戸字宇都野	H18. 9. 8
59	486	上新城	白河市大信上新城字屋敷	H20. 2. 26
60	487	仙久内	白河市大信隈戸字仙久内屋敷	H20. 2. 26
61	488	樋ノ口	白河市大信下小屋字樋ノ口	H18. 9. 8
62	489	樋ノ口 1 号	白河市大信下小屋字樋ノ口	H18. 9. 8
63	490	樋ノ口 2 号	白河市大信下小屋字樋ノ口	H18. 9. 8
64	491	十日市 1 号	白河市大信隈戸字十日市	H21. 5. 1
65	492	十日市 2 号	白河市大信隈戸字十日市	H20. 2. 26
66	493	堂山	白河市大信増見字堂山	H18. 9. 8
67	494	中沢	白河市大信増見字中沢	H18. 9. 8
68	495	滑里川	白河市大信隈戸字滑里川	H18. 9. 8
69	496	日和田	白河市大信下小屋字日和田	H18. 9. 8
70	37	郭内 1 号	白河市郭内	H20. 3. 28

71	38	影鬼越	白河市影鬼越	H20. 3. 28
72	39	関川窪	白河市菅生館	H20. 3. 28
73	40	栄町	白河市栄町	H20. 3. 28
74	41	菖蒲沢 1 号	白河市菖蒲沢	H20. 3. 28
75	42	菖蒲沢 2 号	白河市白井掛下	H20. 3. 28
76	44	白井掛下 2 号	白河市白井掛下	H20. 3. 28
77	45	立石山	白河市立石山	H20. 3. 28
78	46	田中山 1 号	白河市田中山	H20. 3. 28
79	47	田中山 2 号	白河市田中山	H20. 3. 28
80	48	中山東	白河市中山	H20. 3. 28
81	53	石久保	白河市大信増見字石久保	H18. 9. 8
82	54	外面 1 号	白河市大信増見字中沢	H18. 9. 8
83	55	外面 2 号	白河市大信増見字中沢	H18. 9. 8
84	1024	足洗場	白河市萱根足洗場	H30. 8. 31
85	1025	飯沢 2 号	白河市飯沢	H30. 8. 31
86	1027	飯沢 4 号	白河市飯沢	H30. 8. 31
87	1028	池下裏	白河市池下裏	H30. 12. 21
88	1029	石田	白河市関辺字石田	H30. 12. 21
89	1030	岩倉	白河市大字岩倉	H30. 12. 21
90	1031	老久保山	白河市老久保山	R2. 12. 22
91	1032	大久保	白河市旗宿大久保	R2. 12. 22
92	1034	大坂山 1 号	白河市大坂山	H30. 8. 31
93	1035	大坂山 2 号	白河市大坂山	H30. 8. 31
94	1036	大清水	白河市萱根大清水	H30. 8. 31
95	1037	大平	白河市白坂字大平	H30. 12. 21
96	1038	大谷地 1 号	白河市豊地大谷地	R2. 12. 22
97	1039	大和田 1 号	白河市大和田	H30. 8. 31
98	1040	大和田 2 号	白河市大和田	H30. 8. 31
99	1041	大和田 3 号	白河市大和田	H30. 8. 31
100	1043	鬼越	白河市鬼越	H20. 3. 28
101	1044	女石 4 号	白河市女石	H20. 3. 28
102	1045	蟹内	白河市板橋蟹内	H29. 7. 28
103	1046	金子平 1 号	白河市金子平	R2. 12. 22
104	1047	金子平 2 号	白河市向寺	H20. 3. 28
105	1048	金堀	白河市旗宿字金堀	H30. 12. 21
106	1049	搦目 1 号	白河市大搦目	H29. 7. 28
107	1050	搦目 2 号	白河市大搦目	H29. 7. 28

108	1051	搦目山 1 号	白河市大搦目山	H29. 7. 28
109	1052	搦目山 2 号	白河市大搦目山	H29. 7. 28
110	1053	川前	白河市関辺字川前	H30. 12. 21
111	1055	金勝寺 2 号	白河市金勝寺	H30. 8. 31
112	1056	九番町西裏	白河市九番町西裏	H30. 8. 31
113	1057	合戦坂	白河市合戦坂	H29. 7. 28
114	1058	郷渡	白河市関辺字郷渡	H30. 12. 21
115	1059	作田	白河市板橋字作田	H30. 12. 21
116	1060	笹平	白河市旗宿笹平	R2. 12. 22
117	1061	流石久保	白河市双石流石久保	H29. 7. 28
118	1062	三番町 1 号	白河市三番町	H20. 3. 28
119	1064	下黒川 2 号	白河市白坂字下黒川	H30. 12. 21
120	1065	白坂	白河市白坂字白坂	H30. 12. 21
121	1066	滝ノ尻	白河市双石滝ノ尻	H29. 7. 28
122	1067	月山 1 号	白河市大和田石橋前	H20. 3. 28
123	1068	堤山	白河市双石堤山	H29. 7. 28
124	1069	鶴巻 1 号	白河市白坂字鶴巻	H30. 12. 21
125	1070	鶴巻 2 号	白河市白坂字鶴巻	H30. 12. 21
126	1071	手代塚	白河市本沼字手代塚	H30. 12. 21
127	1072	堂ノ前	白河市本沼字堂ノ前	H30. 12. 21
128	1073	鳥子山	白河市萱根鳥子山	H30. 8. 31
129	1074	中山	白河市双石中山	H29. 7. 28
130	1075	南湖	白河市南湖	H30. 12. 21
131	1076	西ノ内	白河市萱根西ノ内	R2. 12. 22
132	1077	西文珠山	白河市文珠山	H20. 3. 28
133	1079	登木	白河市小田川登木	H30. 8. 31
134	1080	葉ノ木平 1 号	白河市葉ノ木平	H30. 8. 31
135	1082	東三坂山	白河市東三坂山	H30. 8. 31
136	1083	富貴作	白河市小田川富貴作	H30. 8. 31
137	1085	藤沢山 2 号	白河市藤沢山	H29. 7. 28
138	1086	二丸沢	白河市旗宿二丸沢	R2. 12. 22
139	1087	本社入	白河市大本社入	H30. 8. 31
140	1088	松ヶ苗	白河市白坂字松ヶ苗	H30. 12. 21
141	1089	南家前	白河市南家ノ前	H30. 12. 21
142	1090	明神	白河市白坂字明神	H30. 12. 21
143	1091	向寺 2 号	白河市向寺	H20. 3. 28
144	1092	屋敷添	白河市屋敷添	H30. 12. 21

145	1093	石前	白河市表郷八幡字石前	H20. 3. 28
146	1094	犬神 1 号	白河市表郷金山字犬神	R2. 12. 22
147	1095	犬神 2 号	白河市表郷金山字犬神	R2. 12. 22
148	1096	犬神 3 号	白河市表郷金山字犬神	R2. 12. 22
149	1097	作田	白河市表郷内松字作田	R2. 12. 22
150	1098	清水前 1 号	白河市表郷小松字清水前	H30. 12. 21
151	1099	清水前 2 号	白河市表郷小松字清水前	H30. 12. 21
152	1100	硯石	白河市表郷番沢字硯石	H30. 12. 21
153	1101	天王山	白河市表郷中野字天王山	H30. 12. 21
154	1102	日向 1 号	白河市表郷番沢字日向	H30. 12. 21
155	1103	福崎	白河市表郷八幡字福崎	H30. 12. 21
156	1105	和田 1 号	白河市表郷八幡字和田	H30. 12. 21
157	1106	和田 2 号	白河市表郷八幡字和田	H30. 12. 21
158	1119	池ノ入	白河市東形見池ノ入	H30. 12. 21
159	1120	岩沢 1 号	白河市東蕪内字岩沢	H30. 12. 21
160	1121	大久保	白河市東下野出島字大久保	H30. 12. 21
161	1122	畑中	白河市東釜子字畑中	H30. 12. 21
162	1136	赤仁田 1 号	白河市大信隈戸字赤仁田	H30. 8. 31
163	1137	赤仁田 2 号	白河市大信隈戸字赤仁田	H30. 8. 31
164	1138	後沢	白河市大信下小屋字後沢	H30. 8. 31
165	1139	上台	白河市大信隈戸字上台	H30. 8. 31
166	1140	大日向	白河市大信増見字大日向	H30. 8. 31
167	1141	大山	白河市大信増見字大山	H30. 8. 31
168	1142	北山	白河市大信下新城字北山	H30. 8. 31
169	1143	ザラ久保	白河市大信隈戸字ザラ久保	H30. 8. 31
170	1144	沢入 1 号	白河市大信下小屋字沢入	H30. 8. 31
171	1145	沢入 2 号	白河市大信下小屋字沢入	H30. 8. 31
172	1146	沢向	白河市大信豊地字沢向	H30. 8. 31
173	1147	十王山	白河市大信下小屋字十王山	H30. 8. 31
174	1148	外面 (外面 2 号)	白河市大信増見字外面	H30. 8. 31
175	1149	大高内	白河市大信下小屋字大高内	H30. 8. 31
176	1150	樋ヶ沢	白河市大信下小屋字樋ヶ沢	H30. 8. 31
177	1151	八幡山	白河市大信増見字八幡山	H30. 8. 31
178	1152	日向	白河市大信豊地字日向	H30. 8. 31
179	1153	日向 1 号	白河市大信隈戸字日向屋敷	H30. 8. 31
180	1154	日向前	白河市大信隈戸字日向前	H30. 8. 31
181	1155	日向屋敷	白河市大信隈戸字日向屋敷	H30. 8. 31

182	1156	日渡	白河市大信隈戸字日渡	H30. 8. 31
183	1157	分切田 1 号	白河市大信豊地字分切田	H30. 8. 31
184	1159	前良沢	白河市大信豊地字前良沢	H30. 8. 31
185	1160	松ヶ作	白河市大信豊地字松ヶ作	H30. 8. 31
186	88	飯 沢 5 号	白河市飯沢	R2. 12. 22
187	89	飯 沢 6 号	白河市飯沢	R2. 12. 22
188	91	池ノ下 2 号	白河市泉田池ノ下	R2. 12. 22
189	92	池ノ下 3 号	白河市泉田池ノ下	H30. 8. 31
190	93	薄 葉 2 号	白河市薄葉	H30. 8. 31
191	94	薄 葉 3 号	白河市薄葉	H30. 8. 31
192	95	西三坂山 (大坂山 3 号)	白河市西三坂山	H30. 8. 31
193	96	大谷地 2 号	白河市豊地大谷地	R2. 1. 22
194	97	鬼窪	白河市泉田鬼窪	H30. 8. 31
195	98	金勝寺 3 号	白河市金勝寺	H30. 8. 31
196	99	下河原 1 号	白河市本沼字下河原	H30. 12. 21
197	100	下河原 2 号	白河市本沼字下河原	H30. 12. 21
198	102	土武塚	白河市土武塚	H29. 7. 28
199	103	西三坂	白河市西三坂	H30. 8. 31
200	104	払川	白河市久田野字払川	H30. 12. 21
201	105	風神下	白河市風神下	H30. 8. 31
202	106	松葉	白河市田島字松葉	H30. 12. 21
203	107	結城館	白河市田島字結城館	H30. 12. 21
204	114	中ノ久保	白河市表郷堀之内字中ノ久保	H30. 12. 21
205	115	東前	白河市表郷八幡字東前	H30. 12. 21
206	116	東町	白河市表郷小松字東町	H30. 12. 21
207	117	山ノ神	白河市表郷堀之内字山ノ神	H30. 12. 21
208	118	堤田	白河市表郷八幡字堤田	R2. 12. 22
209	119	岩沢 2 号	白河市東蕪内字岩沢	H30. 12. 21
210	120	矢越山	白河市東釜子字矢越山	R2. 12. 22
211	121	藤沢山 1 号	白河市藤沢山	R3. 12. 24
212		堀之内	白河市表郷堀之内字中ノ久保	H20. 3. 28
213		仲丸 (市 1)	白河市小田川仲丸	R3. 3. 1
214		土武塚 (市 2)	白河市土武塚 6-3 ほか	R3. 3. 1

※令和 3 年 1 2 月 2 4 日現在の福島県による指定状況

※No. 213「仲丸 (市 1)」及びNo. 214「土武塚 (市 2)」は、市の独自指定

土石流危険溪流箇所

番号	溪流番号	水系名	河川名	溪流名	所在地
1	30205A0010	阿武隈川	高橋川	豊地沢	白河市豊地大谷地
2	30205A0013	阿武隈川	阿武隈川	飯沢沢	白河市飯沢山
3	30205A0016	阿武隈川	阿武隈川	搦目沢 2 号	白河市大搦目
4	30205A0032	阿武隈川	藤乃川	丸沢	白河市関辺瀬戸谷地
5	30205A0033	阿武隈川	藤乃川	フカ沢	白河市関辺丸沢
6	30205A0035	阿武隈川	藤乃川	吉ヶ沢	白河市関辺西方
7	30205A0060	阿武隈川	社川	旗宿沢	白河市旗宿関ノ里
8	30205A0061	阿武隈川	社川	関ノ里沢 3 号	白河市旗宿白河内
9	30205A0069	阿武隈川	社川	下旗宿沢	白河市旗宿関ノ里
10	30462A0024	阿武隈川	社川	才ノ内沢	白河市表郷中野字才ノ内
11	30462A0025	阿武隈川	社川	柳橋沢 1 号	白河市表郷中野字ハノキ沢
12	30462A0027	阿武隈川	社川	御館川	白河市表郷中野字上ノ原
13	30462A0029	阿武隈川	社川	岩崎沢	白河市表郷中野字岩崎
14	30462A0033	阿武隈川	黄金川	菅辻沢左支	白河市表郷金山字山ノ神沢
15	30462A0034	阿武隈川	藤乃川	菅辻沢右支	白河市表郷金山字前原
16	30462A0038	阿武隈川	黄金川	犬神沢左支	白河市表郷金山字犬神
17	30463A0005	阿武隈川	矢武川	池ノ入沢	白河市東形見字池ノ入
18	30467A0005	阿武隈川	隈戸川	大石沢	白河市大信下小屋字大石
19	30467A0006	阿武隈川	隈戸川	大高内沢左支	白河市大信下小屋字大高内
20	30467A0007	阿武隈川	外面川	外面沢右支	白河市大信増見字外面
21	30467A0008	阿武隈川	隈戸川	大高内沢右支	白河市大信下小屋字大高内
22	30467A0009	阿武隈川	隈戸川	宮沢	白河市大信下小屋字宮沢
23	30467A0010	阿武隈川	隈戸川	樋ノ口沢	白河市大信下小屋字樋ノ口
24	30467A0011	阿武隈川	隈戸川	チョコボ沢	白河市大信下小屋字西宿
25	30467A0012	阿武隈川	隈戸川	西宿沢	白河市大信下小屋字西宿
26	30467A0018	阿武隈川	隈戸川	千沢	白河市大信隈戸字十日市
27	30467A0020	阿武隈川	隈戸川	原町沢	白河市大信隈戸字原町
28	30467A0022	阿武隈川	隈戸川	イドガミ沢	白河市大信隈戸字宇都野
29	30467A0023	阿武隈川	隈戸川	西原沢	白河市大信隈戸字西原
30	30467A0024	阿武隈川	隈戸川	平石沢	白河市大信隈戸字平石
31	30467A0032	阿武隈川	外面川	イリクボ沢	白河市大信隈戸字滑里川
32	30467A0035	阿武隈川	外面川	外面沢左支	白河市大信増見字外面
33	30467A0036	阿武隈川	外面川	飯土用沢	白河市大信豊地字飯土用

34	30205B0007	阿武隈川	高橋川	大谷地沢 1 号	白河市萱根足洗場
35	30205B0038	阿武隈川	藤乃川	五器洗沢 2 号	白河市白坂乗越
36	30205B0040	阿武隈川	社川	金堀沢 1 号	白河市旗宿金堀
37	30205B0041	阿武隈川	社川	金堀沢 2 号	白河市旗宿金堀
38	30205B0046	阿武隈川	社川	金堀沢 3 号	白河市旗宿金堀
39	30205B0047	阿武隈川	社川	金堀沢 4 号	白河市旗宿金堀
40	30205B0055	阿武隈川	社川	大木沢 2 号	白河市旗宿大木
41	30205B0057	阿武隈川	社川	大木沢 4 号	白河市旗宿大木
42	30205B0059	阿武隈川	社川	大木沢	白河市旗宿大木
43	30205B0062	阿武隈川	社川	滝沢 1 号	白河市旗宿滝
44	30205B0063	阿武隈川	社川	御倉沢	白河市旗宿滝
45	30205B0064	阿武隈川	社川	白川	白河市旗宿滝
46	30462B0016	阿武隈川	社川	内松沢 1 号	白河市表郷内松字作田
47	30462B0019	阿武隈川	藤乃川	深山沢	白河市表郷内松字深山沢
48	30462B0022	阿武隈川	社川	山田沢	白河市表郷番沢字山田
49	30462B0035	阿武隈川	黄金川	小石沢	白河市表郷金山字小石沢
50	30462B0036	阿武隈川	黄金川	菅辻沢 2 号	白河市表郷金山字大石沢
51	30462B0037	阿武隈川	黄金川	犬神沢	白河市表郷金山字犬神
52	30463B0001	阿武隈川	阿武隈川	蕪内沢 1 号	白河市東蕪内字大久保
53	30463B0002	阿武隈川	阿武隈川	蕪内沢 2 号	白河市東蕪内字大久保
54	30467B0003	阿武隈川	隈戸川	後沢	白河市大信下小屋字後沢
55	30467B0013	阿武隈川	隈戸川	沢入沢	白河市大信下小屋字沢入
56	30467B0014	阿武隈川	隈戸川	大山沢	白河市大信隈戸字大山
57	30467B0017	阿武隈川	隈戸川	日向沢	白河市大信隈戸字日向屋敷
58	30467B0019	阿武隈川	隈戸川	鍋内沢	白河市大信隈戸字鍋内
59	30467B0026	阿武隈川	隈戸川	岡ノ内沢	白河市大信隈戸字岡ノ内
60	30467B0027	阿武隈川	隈戸川	赤仁田沢	白河市大信隈戸字赤仁田
61	30467B0028	阿武隈川	外面川	樋ヶ沢	白河市大信下小屋字樋ヶ沢
62	30467B0034	阿武隈川	外面川	柿ノ木原沢	白河市大信隈戸字柿ノ木原
63	30467B0038	阿武隈川	外面川	飯出入沢	白河市大信豊地字飯出入
64	30467B0040	阿武隈川	外面川	前良沢	白河市大信豊地字前良沢
65	30205B0001	阿武隈川	泉川	小田ノ里沢	白河市小田川込内

※令和 4 年 1 月 2 8 日現在の福島県による指定状況

地滑り危険地区

番号	自然現象の種類	箇所番号	箇所名	地滑り区域名	告示年月日	所在地
1	地滑り	403001	葉ノ木平	A, B-1, B-2, C, D, E, F	令和3年3月16日	白河市葉ノ木平

山 腹 崩 壊 危 険 地 区

No	位 置			公 共 施 設 等					被 災 危 険 度	危 険 地 区 の 危 険 度	面積 (h a)		治 山 事 業 進 歩 状 況	
	市	大 字	字	人 家 5 0 戸 以 上	人 家 4 9 〜 1 0 戸	人 家 9 〜 5 戸	人 家 4 戸 以 下	公 共 施 設 道 路 除 く			道 路	調 査 地 区		危 険 地 区 (100点以上のメッシュ)
1	白河市	小田川	大林				2		市	c2	C	1	1	無
2	白河市	小田川	神倉				3		市	c2	B	14	10	無
3	白河市	小田川	牛清水					1	市	a2	A	1	1	無
4	白河市	本沼	市尾作						市	c2	C	5	5	無
5	白河市	大和田	豆粉板						市	c2	C	1	1	無
6	白河市	大和田	大和田			8			市	b2	C	1	1	無
7	白河市	萱根	鳥子山		16				県	a2	B	8	8	無
8	白河市	大谷地	田中山						国	c2	C	1	1	無
9	白河市	大谷地	砂田						国	c2	C	1	1	無
10	白河市	関和久	薄葉		20				県	a2	A	8	8	無
11	白河市	本沼	本沼						市	c2	C	1	1	無
12	白河市	本沼	本沼						市	c2	C	1	1	無
13	白河市	本沼	本沼						農	c2	C	1	1	無
14	白河市		六反山						市	c2	C	1	1	無
15	白河市		金勝寺			6			県	b2	C	1	1	無
16	白河市	双石	双石		30				市	a2	A	8	8	無
17	白河市		藤沢山		25					a2	B	1	1	無
18	白河市	関辺	川前			5			市	b2	C	1	1	無
19	白河市	関辺	夏梨子				2		農	c2	B	1	1	無
20	白河市	関辺	上野原		15				市	a2	B	1	1	無
21	白河市	関辺	南池下						林	c2	C	1	1	無
22	白河市	関辺	八幡山			7			市	b2	C	1	1	無
23	白河市	白坂	三峰				2		市	c2	C	1	1	無
24	白河市	関辺	二枚橋			5				b2	C	2	2	無
25	白河市	舟田	町後			6			市	b2	C	1	1	概成
26	白河市	大	桜丘裏山		40				市	a2	B	6	2	無
27	白河市	舟田	舟館		10				農	a2	B	3	1	無
28	白河市		九番町西裏		16				県	a2	B	2	2	概成
29	白河市	萱根	鳥ノ子山						県	c2	C	1	1	無
30	白河市	豊地	前田			5			国	b2	C	1	1	概成
31	白河市		金子平				2		市	c2	C	1	1	無
32	白河市	表郷河東田	山の神			6			県	b2	A	2	2	無
33	白河市	表郷八幡	岩ヶ沢						林	c2	C	1	1	無
34	白河市	表郷小松	坂下			8			村	b2	C	1	1	無

山 腹 崩 壊 危 険 地 区

No	位 置			公 共 施 設 等					被 災 危 険 度	危 険 地 区 の 危 険 度	面積 (h a)		治 山 事 業 進 歩 状 況	
	市	大 字	字	人 家 5 0 戸 以 上	人 家 4 9 〜 1 0 戸	人 家 9 〜 5 戸	人 家 4 戸 以 下	公 共 施 設 道 路 除 く			道 路	調 査 地 区		危 険 地 区 (100点以上のメッシュ)
35	白河市	表郷小松	前山			8			村	b2	C	1	1	無
36	白河市	表郷中野	桑木立						村	c2	C	1	1	概成
37	白河市	表郷中野	柳橋入			9			村	b2	C	1	1	無
38	白河市	表郷金山	大子山				3		林	c2	C	3	3	概成
39	白河市	表郷金山	梨木沢						林	c2	C	4	1	無
40	白河市	表郷梁森	中神			9			林	b2	A	12	8	無
41	白河市	表郷小松	西山				4		県	c2	C	2	2	一部
42	白河市	表郷小松	西山				3		県	c2	C	3	3	一部
43	白河市	表郷小松	中山				2		県	c2	C	4	2	一部
44	白河市	東釜子	早稲田		11				県	a2	B	1	1	無
45	白河市	東釜子	前殿山			7			村	b2	B	2	2	無
46	白河市	東形見	宮下						村	c2	C	1	1	無
47	白河市	東釜子	本町		20			2	県	a2	A	1	1	概成
48	白河市	大信下新城	金子山		21				村	a2	B	9	1	無
49	白河市	大信上新城	大林						村	c2	C	4	1	無
50	白河市	大信中新城	愛宕山						村	c2	C	14	14	無
51	白河市	大信増見	堂山		15				村	a2	B	5	1	無
52	白河市	大信増見	腹田						村	c2	C	1	1	無
53	白河市	大信町屋	渋川山				2		村	c2	C	13	1	無
54	白河市	大信増見	日向			9			国	b2	C	2	1	無
55	白河市	大信下小屋	十王山				1		村	c2	C	1	1	無
56	白河市	大信下小屋	日和田		17				県	a2	A	20	3	無
57	白河市	大信下小屋	井戸ヶ沢		17			1	県	a2	B	13	1	概成
58	白河市	大信隈戸	岡の内				3		村	c2	B	11	11	一部
59	白河市	大信豊地	日向				1		県	c2	B	2	2	無
60	白河市	大信隈戸	日渡			6			村	b2	A	17	17	概成
61	白河市	大信隈戸	日和山				3		村	c2	C	5	1	無
62	白河市	大信隈戸	千沢		30			1	村	a2	A	3	3	概成
63	白河市	大信隈戸	宇都野			8			県	b2	B	10	6	概成
64	白河市	大信隈戸	滝ノ沢				2		農	c2	C	1	1	無
65	白河市	大信下小屋	後沢						村	c2	C	1	1	無
66	白河市	大信上新城	大久保		21				村	a2	B	3	1	無
67	白河市	大信町屋	渋川山	60				2	県	a2	A	2	2	概成
68	白河市	大信隈戸	赤仁田				3		村	c2	B	2	2	概成

山 腹 崩 壊 危 険 地 区

No	位 置			公 共 施 設 等						被 災 危 険 度	危 険 地 区 の 危 険 度	面積 (h a)		治 山 事 業 進 歩 状 況
	市	大 字	字	人 家 5 0 戸 以 上	人 家 4 9 〜 1 0 戸	人 家 9 〜 5 戸	人 家 4 戸 以 下	公 共 施 設 道 路 除 く	道 路			調 査 地 区	危 険 地 区 (100点以上のメッシュ)	
69	白河市	大信隈戸	赤仁田						村	c2	B	3	3	概成
70	白河市	大信隈戸	赤仁田				1		村	c2	C	2	2	概成
71	白河市	大信豊地	後久保				2		市	c2	C	3	3	未成
72	白河市	湧目				8			県	b2	A	1	1	概成
73	白河市	表郷番沢	下田		15				国	a2	A	3	3	既成
74	白河市	岩倉				5			市	b2	A	3	3	既成
75	白河市	双石	上日影				4	1	県	a2	A	7	7	既成
76	白河市	大信隈戸	日向屋敷				2		市	c2	C	1	1	無
77	白河市	大信隈戸	山小屋				3	1	市	a2	A	5	5	無
78	白河市	大信増見	中沢	70				1	国	a2	A	2	2	既成
79	白河市	大信上新城	大久保					1	国	c2	B	1	1	無

崩壊土砂流出危険地区

No	位 置			公 共 施 設 等					被 災 危 険 度	危 険 地 区 の 危 険 度	面 積 (h a)	治 山 事 業 進 歩 状 況	
	市	大 字	字	人 家 5 0 戸 以 上	人 家 4 9 〜 1 0 戸	人 家 9 〜 5 戸	人 家 4 戸 以 下	公 共 施 設 道 路 除 く					道 路
1	白河市	小田川	堂ヶ作						農	c 2	C	0.36	無
2	〃	田島	蟹内		13				市	a 2	B	0.72	無
3	〃	大	搦目山		42				市	a 2	B	0.18	無
4	〃	大	搦目		11				市	a 2	B	0.18	無
5	〃	関辺	本郷土		15				県	a 2	A	0.48	概成
6	〃	関辺	本郷土		13				県	a 2	B	0.36	概成
7	〃	関辺	西方			9			県	b 2	C	1.05	未成
8	〃	関辺	本沢			9			県	b 2	C	1.26	一部
9	〃	関辺	二枚橋		10				県	a 2	A	1.26	一部
10	〃	旗宿	西山				2		市	c 2	C	0.18	無
11	〃	旗宿	西山				2		市	c 2	C	0.27	無
12	〃	旗宿	飛						市	c 2	C	0.18	無
13	〃	旗宿	旗宿		21				県	a 2	B	0.18	無
14	〃	旗宿	西田						市	c 2	C	0.54	無
15	〃	関辺	二枚橋						市	c 2	C	0.27	無
16	〃	関辺	二枚橋						市	c 2	C	0.6	無
17	〃	関辺	二枚橋						市	c 2	C	0.18	無
18	〃	関辺	二枚橋						市	c 2	C	0.6	無
19	〃	表郷梁森	中神		16				林	a2	B	1.26	無
20	〃	表郷金山	大石沢			5			市	b2	C	2.73	無
21	〃	表郷金山	小屋ノ沢		17				市	a2	B	5.13	概成
22	〃	表郷金山	蒔ノ沢		15				市	a2	B	1.44	概成
23	〃	表郷金山	簀ノ沢						市	c2	C	0.6	無
24	〃	表郷中野	梅ヶ沢			7			県	b2	B	0.96	無
25	〃	表郷中野	東原						県	c2	C	1.35	一部
26	〃	表郷中野	式部内		11				県	a2	A	0.6	概成
27	〃	表郷中野	才ノ内		11				県	a2	B	1.5	無
28	〃	表郷中野	山神入						県	c2	C	0.27	無

崩壊土砂流出危険地区

No	位 置			公 共 施 設 等					被 災 危 険 度	危 険 地 区 の 危 険 度	面 積 (h a)	治 山 事 業 進 歩 状 況	
	市	大 字	字	人 家 5 0 戸 以 上	人 家 4 9 〜 1 0 戸	人 家 9 〜 5 戸	人 家 4 戸 以 下	公 共 施 設 道 路 除 く					道 路
29	白河市	表郷中野	滝ヶ沢		10				市	a2	B	0.27	概成
30	〃	表郷内松	板敷		10				市	a2	B	0.6	無
31	〃	表郷内松	坪ヶ沢			5			市	b2	C	0.84	無
32	〃	表郷内松	中林			5			市	b2	C	0.48	無
33	〃	表郷金山	田ノ入			6			林	b2	A	0.63	概成
34	〃	表郷金山	簀沢				1		市	c2	C	1.47	一部
35	〃	表郷番沢	木戸ヶ入			8			林	b2	C	4.68	無
36	〃	表郷番沢	御殿ヶ入			5			林	b2	B	0.9	無
37	〃	表郷番沢	西沢		12				県	a2	A	1.47	無
38	〃	表郷中野	前山			6		1	林	a2	A	0.72	無
39	〃	表郷中野	御館			6		1	林	a2	A	0.54	無
40	〃	表郷番沢	大平				4		県	c2	C	0.48	無
41	〃	表郷番沢	大平						県	c2	C	0.24	無
42	〃	東千田	仏ヶ作				4		市	c2	C	0.09	無
43	〃	大信増見	田入山			6			村	b2	C	2.88	無
44	〃	大信隈戸	滑里川			7			県	b2	C	0.36	無
45	〃	大信宮沢	大高内		11				県	a2	B	0.45	無
46	〃	大信宮沢	大高内		12				村	a2	B	0.27	無
47	〃	大信宮沢	宮沢		12				県	a2	B	0.9	無
48	〃	大信樋口	久保		10				県	a2	B	0.27	無
49	〃	大信下小屋	大山			9		1	県	a2	B	0.18	無
50	〃	大信日籠	和田入		11				県	a2	B	0.09	無
51	〃	大信隈戸	日渡			7			村	a2	C	2.16	無
52	〃	大信隈戸	日向山						県	b2	C	0.27	無
53	〃	大信隈戸	千沢		28				村	c2	B	0.27	無
54	〃	大信隈戸	千沢				3		県	a2	C	0.09	無
55	〃	大信原町	滝ノ入			6			県	b2	C	0.72	無
56	〃	大信原町	地蔵平				4		県	c2	C	0.9	無
57	〃	大信隈戸	上ノ台			6			県	b2	C	0.27	無
58	〃	大信隈戸	赤哩森				4		県	c2	C	0.54	無
59	〃	大信隈戸	赤哩森						県	c2	C	0.81	無
60	〃	大信隈戸	夏井		33				県	a2	A	1.26	概成
61	〃	小田川	北ノ入				3		林	c2	C	0.3	概成
62	〃	表郷番沢	西沢			5			県	a2	B	1	一部

白河市における防災上重要な施設、設備、機械器具

(1) 消防用自動車等

(台) 区分	車別	普通ポンプ車	小型水槽付ポンプ車	水槽付ポンプ車	梯子車	化学車	救助工作車	救急車	指令車	防火広報車	連絡車	マイクロバス	資機材運搬車	小型動力ポンプ
	白河消防署			4	1	1	1	1	5	2	4	3	1	1
白河市消防団	24													80

(2) 主な救助活動のための機械器具（白河地方広域市町村圏消防本部）

種類	三連はしご	救命索発射銃	油圧ジャッキ	油圧スプレッシャー	可搬ウインチ	マット型空気ジャッキ	油圧切断機	エンジンカッター	酸素溶断機	チェーンソー	空気切断機	万能斧	削岩機	可燃性ガス測定器	有毒ガス測定器	引火点測定器	放射線測定器	空気呼吸器	防毒衣	防護服	耐熱服	放射線防護服	救命胴衣	救命ボート	ファイバースコープ	投光器
数量	6	1	1	1	4	1	1	5	0	5	1	12	1	2	2	1	1	27	2	6	4	0	23	2	1	9

資料 2 - 1 0

(3) 機材 (白河市消防団)

次の機材を市消防団に配備している。

種 類	平 バ ー ル	ボ ル ト カ ッ タ ー	折 込 み の こ ぎ り	大 ハ ン マ	ト ラ ロ ー プ	シ ヨ ベ ル	バ チ ツ ル 重 量
--------	------------------	---------------------------------	---------------------------------	------------------	-----------------------	------------------	----------------------------

(4) 消防水利

消火栓			防火貯水槽				
公設	私設	計	20~39 m ³	40~59 m ³	60~99 m ³	100 m ³	計
1,239	72	1,311	23	171	—	8	202

白河市消防団の現有勢力

構成	区分	所在地	配車(車種)	構成人員	階級別構成(人)						
					団長	副団長	分団長	副分団長	部長	班長	団員
本部	訓練指導部	八幡小路7-1		2	1	1					
音楽隊				10		1	9				
				15			1	1	1	1	11

白河方面隊の現有勢力

構成	区分	所在地	配車(車種)	構成人員	階級別構成(人)						
					団長	副団長	分団長	副分団長	部長	班長	団員
方面隊長・副隊長		八幡小路7-1		2		2					
第一分団	第1部	七番町	ポンプ車	72			1	2	1	2	11
	第2部	大町	ポンプ車						1	2	13
	第3部	昭和町	積(全自動)						1	2	8
	第4部	愛宕町	積載車						1	1	11
	第5部	登町	ポンプ車						1	2	12
第二分団	第1部	天神町	ポンプ車	67			1	2	1	2	12
	第2部	中町	積載車						1	2	8
	第3部	大工町	ポンプ車						1	2	10
	第4部	本町	ポンプ車						1	2	12
	第5部	飯沢	積載車						1	1	8
第三分団	第1部	南町	積載車	68			1	2	1	2	10
	第2部	横町	ポンプ車						1	2	10
	第3部	田町	積(全自動)						1	2	10
	第4部	年貢町	ポンプ車						1	2	10
	第5部	桜町	積(全自動)						1	2	10
第四分団	第1部第1班	鹿島	積載車	72			1	2	1	7	
	第1部第2班	搦目	積載車						1	7	
	第1部第3班	久保	軽積載車						1	7	
	第1部第4班	桜岡	積載車						1	5	
	第2部第1班	久田野	ポンプ車						1	2	11
	第2部第2班	大和田	積載車						1	6	
	第3部第1班	本沼	ポンプ車・積載車						1	2	14
第五分団	第1部第1班	泉岡	積(全自動)	59			1	2	1	2	10
	第1部第2班	下黒川	積載車						1	7	
	第2部第1班	皮籠	ポンプ車						1	2	11
	第2部第2班	大倉矢見	積載車						1	2	11
	第2部第3班	石阿弥陀	積載車						1	7	
第六分団	第1部第1班	萱根	ポンプ車	53			1	2	1	13	
	第1部第2班	泉田	積載車						1	7	
	第1部第3班	大谷地	積載車						1	7	
	第2部第1班	小田ノ里	ポンプ車						1	2	9
	第2部第2班	芳賀須内	積載車						1	7	
第七分団	第1部第1班	田島	ポンプ車	76			1	2	1	2	10
	第1部第2班	入方	積載車						1	6	
	第2部	双石	ポンプ車						1	2	10
	第3部	舟田	積載車						1	6	
	第4部第1班	借宿	ポンプ車						1	2	9
	第4部第2班	細倉	軽積載車						1	6	
	第5部	板橋	ポンプ車						1	2	10
第八分団	第1部第1班	旗宿	軽積載車	46			1	2	1	1	11
	第2部第1班	本郷渡	ポンプ車						1	19	
	第2部第2班	上ノ原	積載車						1	7	
合計		42 屯所	ポンプ車19 積載車24	515		2	8	16	29	65	395

表郷方面隊の現有勢力

構成	区分	所在地	配車(車種)	構成人員	階級別構成(人)					
					団長	副団長	分団長	副分団長	団員	
方面隊長・副隊長		金山字長者久保2		2		2				
					分団長	副分団長	部長	班長	団員	
第一分団	第1部第1班	中野(柳橋、オノ内)	軽積載車(2台)	78	1	2	1	1	15	
	第1部第2班	内 松	積載車					1	7	
	第1部第3班	上 羽 郷	軽積載車					1	8	
	第2部第1班	番 沢	ポンプ車					1	1	19
	第2部第2班	上 願	積載車						1	11
第2部第3班	社 田	軽積載車	1	7						
第二分団	第1部第1班	小松(日向、北ノ内)	積載車・軽積載車	75	1	2	1	1	15	
	第1部第2班	八幡(八幡、桜岡)	ポンプ車・軽積載車					1	17	
	第2部第1班	中 寺	軽積載車					1	1	7
	第2部第2班	堀 之 内	軽積載車						1	8
	第2部第3班	河 東 田	軽積載車						1	9
第2部第4班	深 渡 戸	軽積載車	1	8						
第三分団	第1部第1班	下 羽 原	軽積載車	114	1	2	1	1	9	
	第1部第2班	三 森	軽積載車					1	9	
	第1部第3班	高木(高木、六斗薙)	軽積載車(2台)					1	15	
	第2部第1班	梁 森	積載車				1	1	17	
	第2部第2班	越堀(越堀、瀬戸原)	積載車・軽積載車					1	19	
	第3部第1班	竹 ノ 内	ポンプ車					1	1	14
	第3部第2班	菅 辻	積載車						1	11
第3部第3班	犬 神	軽積載車	1	6						
合 計		2 0 屯 所	ポンプ車3 積載車22	269	3	6	7	20	231	

大信方面隊の現有勢力

構成	区分	所在地	配車(車種)	構成人員	階級別構成(人)					
					団長	副団長	分団長	副分団長	団員	
方面隊長・副隊長		大信増見字北田58		2		2				
					分団長	副分団長	部長	班長	団員	
第一分団	第1部第1班	十 日 市	積載車	83	1	2	1	1	6	
	第1部第2班	宇 原	積載車					1	8	
	第1部第3班	日 仙	積載車					1	3	
	第2部第1班	上 小 屋	ポンプ車					1	1	14
	第2部第2班	滑 里 川	積載車						1	4
	第3部第1班	西 樋	積載車						1	7
	第3部第2班	日 籠	積載車					1	1	6
	第4部第1班	宮 大	軽積載車						1	6
第4部第2班	日 和 田	積載車	1	13						
第二分団	第1部第1班	外 面	積載車	107	1	2	1	1	8	
	第1部第2班	飯 土 用	積載車					1	7	
	第2部第1班	増 見	積載車					1	2	11
	第2部第2班	堂 山	積載車						1	6
	第3部第1班	町 屋	ポンプ車					1	1	10
	第3部第2班	上 新 城	積載車						1	7
	第4部第班	中 新 城	積載車						1	1
	第4部第班	赤 坂	積載車					1		1
第5部第班	下 新 城	積載車	1	1	20					
第5部第班	北 ノ 内	積載車								
合 計		1 9 屯 所	ポンプ車2 積載車17	192	2	2	9	18	157	

東方面隊の現有勢力

構成	区分	所在地	配車(車種)	構成人員	階級別構成(人)				
					団長	副団長	分団長	副分団長	団員
方面隊長・副隊長		東釜子字殿田表50		2		2			
					分団長	副分団長	部長	班長	団員
第一分団	第1部第1班	北 町	積載車	127	1	2	1	1	13
	第1部第2班	本 町	ポンプ車					1	14
	第1部第3班	畑 中	積載車					1	14
	第2部第1班	千 田	軽積載車				1	1	10
	第2部第2班	形 見	積載車					1	14
	第2部第3班	栃 本	積載車					1	14
	第3部第1班	蕪 内	積載車				1	1	12
	第3部第2班	深 仁 井 田	ポンプ車					1	10
	第3部第3班	刈 敷 坂	積載車					1	11
第二分団	第1部第1班	板 倉	積載車	92	1	2	1	1	7
	第1部第2班	反 町	積載車					1	6
	第1部第3班	中 ノ 作	積載車					1	8
	第1部第4班	大 竹	積載車					1	7
	第1部第5班	蔭 ノ 原	積載車					1	7
	第2部第1班	坂 口	ポンプ車				1	1	15
	第2部第2班	八 内	積載車					1	7
	第2部第3班	石 原	積載車					1	9
	第2部第4班	岩 井 戸	積載車					1	12
合 計	1 9 屯 所	ポンプ車3 積載車16	221	2	4	5	19	190	

緊急輸送路（第 2 次・第 3 次・市独自路線）

第 2 次確保路線

（県地方災害対策本部、市町村災害対策本部等の主要拠点と接続する幹線道路で、優先的に確保すべき道路）

種別	路線名	区間
国道	294号	国道289号～国道118号
主要地方道	白河羽鳥線	国道4号～増見小田倉線
主要地方道	棚倉矢吹線	国道289号～矢吹小野線
主要地方道	白河石川線	国道294号～南湖公園線
一般県道	南湖公園線	国道289号～白河石川線
市道	立石昭和町線	国道289号～白河羽鳥線
市道	総合運動公園線	白河総合運動公園を結ぶ
市道	昭和町南真舟線	国道4号～白河羽鳥線
市道	立石山線	白河市水道事業所を結ぶ
市道	白河駅八竜神線	白河駅～白河総合運動公園
市道	市役所中央線	国道294号～白河市役所
市道	昭和町白坂線	東北ガス(株)を結ぶ
市道	六反山弥次郎線	国道294号～白河厚生総合病院

第 3 次確保路線

（第 1 次・第 2 次確保路線以外の緊急輸送路）

種別	路線名	区間
一般県道	母畑白河線	白河石川線～高萩久田野停車場線
一般県道	久田野停車場線	国道4号～高萩久田野停車場線
一般県道	高萩久田野線	母畑白河線～久田野停車場線
市道	道場小路金勝寺線	国道4号～白河羽鳥線
市道	城山線	城山公園を結ぶ
市道	駅前東線	新白河駅～国道289号
市道	豊年線	白河旭高等学校を結ぶ
市道	登町線	白河高等学校を結ぶ
市道	旭町2号線	白河旭高等学校を結ぶ
市道	桜町菅生館線	白河旭高等学校を結ぶ

資料 2 - 1 2

市独自路線

(第 1 次、第 2 次及び第 3 次確保路線以外で交通の要となる道路)

種別	路線名	区間
市道	金勝寺大谷地線	全線（東北自動車道、国道 4 号と市内を結ぶ主要な道路）
市道	白河中央インターチェンジ 北線	全線（東北自動車道、国道 4 号と市内を結ぶ主要な道路）
市道	白河中央インターチェンジ 南線	全線（東北自動車道、国道 4 号と市内を結ぶ主要な道路）

避難場所一覧（指定緊急避難場所、指定避難所）

指定緊急避難場所

	避難場所	避難所の位置	管理者	電話番号
(旧市内)				
1	白河第一小学校体育館	白河市菖蒲沢 41-1	学校長	23-3240
2	白河第二小学校体育館	〃 日影 2-8	学校長	23-3242
3	白河第三小学校体育館	〃 寺小路 64-2	学校長	23-3243
4	みさか小学校体育館	〃 みさか 2-120	学校長	28-2900
5	白河中央中学校体育館	〃 明戸 72-5	学校長	23-3247
6	白河第二中学校体育館	〃 和尚壇 2-1	学校長	23-3248
7	わかば保育園	〃 北中川原 8-1	園長	23-2594
8	みのり保育園	〃 新白河二丁目 162	園長	22-2160
9	さくら保育園	〃 会津町 24-7	園長	23-2269
10	白河高等学校体育館	〃 南登り町 54	学校長	24-1116
11	白河旭高等学校体育館	〃 旭町一丁目 3	学校長	22-2535
12	白河実業高等学校体育館	〃 瀬戸原 6-1	学校長	24-1176
13	白河市中央体育館	〃 北中川原 30	館長	22-8971
14	第一市民体育館	〃 追廻 70-1	生涯学習スポーツ課長	22-0966
15	第二市民体育館	〃 立石山 3	生涯学習スポーツ課長	22-2915
16	第三市民体育館	〃 明戸 102-1	生涯学習スポーツ課長	22-0924
17	中央公民館	〃 天神町 2	館長	23-3810
18	図書館	〃 道場小路 96-5	館長	23-3250
19	白河文化交流館コミネス	〃 会津町 1-17	館長	23-5300
20	武道館	〃 向新蔵 125-2	生涯学習スポーツ課長	22-1864
21	白河市産業プラザ人材育成センター	〃 中田 140	所長	22-3512
22	中央保健センター	〃 北中川原 313	所長	27-2112
23	中央老人福祉センター・中央デイサービスセンター	〃 北中川原 313	所長	24-4222
24	第一区集会所	〃 北登り町 12-3	町内会長	
25	高山コミュニティセンター	〃 新白河二丁目 212	町内会長	
26	緑ヶ丘集会所	〃 古高山 1-243	町内会長	
27	みさかコミュニティセンター	〃 みさか二丁目 90	町内会長	
28	西三坂集会所	〃 西三坂 13-16	町内会長	
29	小丸山集会所	〃 東小丸山 7-3	町内会長	

30	石切場集会所	〃	石切場 54-2	町内会長
31	九番町自治会館	〃	九番町西裏 1-12	町内会長
32	七番町集会所	〃	七番町 4-6	町内会長
33	三番町会館	〃	三番町 23-10	町内会長
34	大町会館	〃	二番町 53	町内会長
35	真舟集会所	〃	真舟 2-6	町内会長
36	北真舟集会所	〃	北真舟 14	町内会長
37	昭和町集会所	〃	昭和町 119-2	町内会長
38	道場町集会所	〃	道場町 10-3	町内会長
39	天神町会館	〃	天神町 41-1	町内会長
40	金屋町自治会館	〃	宰領町 37-5	町内会長
41	愛宕町会館	〃	愛宕町 20-2	町内会長
42	中町町内会館	〃	大手町 3-11	町内会長
43	大工町集会所	〃	袋町 9	町内会長
44	新蔵町集会所	〃	新蔵 15-1	町内会長
45	南町会館	〃	南町 17	町内会長
46	本町集会所	〃	本町 67-4	町内会長
47	丸の内会館	〃	郭内 1-169	町内会長
48	会津町集会所	〃	会津町 36-34	町内会長
49	金勝寺集会所	〃	金勝寺東 171-5	町内会長
50	飯沢金勝寺集会所	〃	飯沢 136-2	町内会長
51	南湖集会所	〃	池下 69-3	町内会長
52	松風の里集会所	〃	鬼越 77-1	町内会長
53	南湖ニュータウン集会所	〃	影鬼越 30-208	町内会長
54	十文字集会所	〃	上ノ原 2-18	町内会長
55	搦目山集会所	〃	大搦目山 43-269	町内会長
56	馬町・栄町自治会館	〃	蛇石 77-1	町内会長
57	横町集会所	〃	明戸 102-8	町内会長
58	田町集会所	〃	士多町 11-1	町内会長
59	向寺集会所	〃	向寺 92	町内会長
60	女石集会所	〃	女石 70-1	町内会長
61	年貢町会館	〃	年貢町 55-1	町内会長
62	寺小路集会所	〃	関川窪 67-1	町内会長
63	関川窪第二集会所	〃	関川窪 88	町内会長
64	鍛冶町集会所	〃	旭町一丁目 40-2	町内会長
65	桜町集会所	〃	桜町 33-1	町内会長

66	旭町集会所	旭町一丁目 164	町内会長	
67	中田集会所	南中川原 68-3	町内会長	
(五箇地区)				
68	五箇市民センター	田島明治 11-1	所長	29-2051
69	五箇小学校体育館	田島 165-2	学校長	29-2351
70	五箇中学校体育館	田島結城館 43-2	学校長	29-2150
71	板橋集会所	板橋館ノ前 79-1	町内会長	
72	双石集会所	双石前ノ内 45	町内会長	
73	借宿集会所	借宿株木 19	町内会長	
74	田島集会所	田島神田 141	町内会長	
75	入方集会所	田島本木前 17	町内会長	
76	細倉集会所	借宿鶴ヶ岡 4-5	町内会長	
77	舟田集会所	舟田 9-1	町内会長	
(白坂地区)				
78	白坂コミュニティセンター	白坂愛宕山 209-1	所長	58-1010
79	白河第五小学校体育館	白坂陣場 317	学校長	28-2004
80	白河南中学校体育館	白坂芳野 68-1	学校長	28-2115
81	白坂多目的研修センター	白坂陣場 202	町内会長	
82	大倉矢見集会所	白坂大倉矢見 95-3	町内会長	
83	皮籠集会所	白坂皮籠 15	町内会長	
84	泉岡集会所	白坂愛宕山 251-1	町内会長	
85	下黒川集会所	白坂下黒川 797	町内会長	
86	石阿弥陀集会所	白坂新石阿弥陀 100	町内会長	
87	陣場集会所	白坂陣場 164-2	町内会長	
88	五器洗集会所	白坂大平 160	町内会長	
89	三輪台団地集会所	白坂三輪台 6-82	町内会長	
90	三輪台集会所	白坂三輪台 276-49	町内会長	
91	鶴ヶ丘会館	白坂勝多石 26-10	町内会長	
92	鶴ヶ丘自治会館	白坂牛清水 76-1	町内会長	
93	白坂パークヒルズ自治会館	白坂愛宕山 147-96	町内会長	
94	新白河ライフパーク集会所	白坂一里段 6-118	町内会長	
(大沼地区)				
95	白河第四小学校体育館	久田野豆柄山 3	学校長	23-3245
96	大沼市民体育館	久田野城内 32	生涯学習スポーツ課長	24-6850
97	サンフレッシュ白河	久田野城内 31	所長	24-5266
98	搦目集会所	大搦目 101	町内会長	

9 9	大和田自治会館	〃	大和田前田 82-1	町内会長	
1 0 0	本沼集会所	〃	本沼 38-1	町内会長	
1 0 1	芦ノ口集会所	〃	本沼芦ノ口入山 8-2	町内会長	
1 0 2	桜岡集会所	〃	大山崎 26-2	町内会長	
1 0 3	鹿島集会所	〃	大鹿島 39-1	町内会長	
1 0 4	久保集会所	〃	大久保前 8	町内会長	
1 0 5	久田野集会所	〃	久田野 66-2	町内会長	
(小田川地区)					
1 0 6	小田川市民センター	〃	泉田大久保 88	所長	3 1 - 1 0 2 1
1 0 7	小田川小学校体育館	〃	泉田池ノ上 239	学校長	2 3 - 3 2 4 6
1 0 8	東北中学校体育館	〃	泉田南之内 1	学校長	2 3 - 3 2 4 9
1 0 9	小田川集会所	〃	小田川小田ノ里 111-1	町内会長	
1 1 0	泉田自治会館	〃	泉田池ノ上 234	町内会長	
1 1 1	萱根集会所	〃	萱根新小萱 34-4	町内会長	
1 1 2	芳賀須内集会所	〃	小田川欠下 25-1	町内会長	
1 1 3	広谷地集会所	〃	小田川牛清水 69-7	町内会長	
1 1 4	東部ニュータウン集会所	〃	萱根鳥子平 7-36	町内会長	
1 1 5	大谷地集会所	〃	豊地桜地 60-2	町内会長	
(旗宿地区)					
1 1 6	古関行政センター	〃	旗宿町尻 105-1	所長	5 8 - 1 0 1 2
1 1 7	和平集会所	〃	旗宿和平 39-2	町内会長	
1 1 8	大木集会所	〃	旗宿ニ丸沢 155-1	町内会長	
1 1 9	関の森公園白河都市農村交流センター	〃	旗宿白河内 13-1	所長	3 2 - 2 9 2 1
(関辺地区)					
1 2 0	関辺小学校体育館	〃	関辺松並 26	学校長	2 3 - 3 2 4 4
1 2 1	上ノ原集会所	〃	関边上ノ原 26-1	町内会長	
1 2 2	郷渡集会所	〃	関辺油久保 66-2	町内会長	
1 2 3	新郷渡集会所	〃	関辺中道上 4-1	町内会長	
1 2 4	二枚橋集会所	〃	関辺松並 1-4	町内会長	
1 2 5	関辺市民体育館	〃	関辺松並 32-1	生涯学習スポーツ課長	2 3 - 5 7 0 6
(表郷地区)					
1 2 6	表郷中学校体育館	〃	表郷番沢字柳沼 1	学校長	3 2 - 3 3 2 1
1 2 7	表郷小学校体育館	〃	表郷金山字瀬戸原 108	学校長	3 2 - 2 2 2 0
1 2 8	表郷幼稚園	〃	表郷金山字長者久保 2-5	園長	3 2 - 2 3 1 7
1 2 9	おもてごう保育園	〃	表郷番沢字成金 142	園長	3 2 - 2 3 0 0
1 3 0	表郷保健センター	〃	表郷金山字長者久保 2-5	地域振興課長	3 2 - 2 1 1 1

131	表郷体育館	〃	表郷番沢字和田 46-9	生涯学習スポーツ課長	
132	表郷多目的研修センター	〃	表郷番沢字和田 49-1	生涯学習スポーツ課長	
133	表郷老人福祉センター	〃	表郷番沢字和田 46-1	地域振興課長	
★134	表郷デイサービスセンター	〃	表郷堀之内字堀之内 1-5	所長	32-3503
135	表郷公民館	〃	表郷番沢字桜下 23	館長	32-2526
136	下羽原総合研修センター	〃	表郷下羽原字吉田 78-1	町内会長	
137	三森公民館	〃	表郷三森字月桜 188	町内会長	
138	高木集会所	〃	表郷高木字上宿 3-2	町内会長	
139	梁森公民館	〃	表郷梁森字瀬戸原 90	町内会長	
140	竹ノ内集落センター	〃	表郷金山字竹ノ内 94	町内会長	
141	菅辻集落農事集会所	〃	表郷金山字藤川原 74-2	町内会長	
142	犬神集会所	〃	表郷金山字笹凹 17-1	町内会長	
143	小松集会所	〃	表郷小松字日向 215	町内会長	
144	社田集会所	〃	表郷社田字太夫屋敷 85	町内会長	
145	下宿集会所	〃	表郷番沢字綾釣 99-1	町内会長	
146	上宿集会所	〃	表郷番沢字綾釣 50	町内会長	
147	上願ふれあいセンター	〃	表郷番沢字桜下 26-3	町内会長	
148	上羽郷公民館	〃	表郷番沢字原 8-6	町内会長	
149	中野公民館	〃	表郷中野字上ノ原 7	町内会長	
150	オノ内公民館	〃	表郷中野字中才ノ内 40-1	町内会長	
151	内松集会所	〃	表郷内松字四斗蒔 12	町内会長	
152	八幡集会所	〃	表郷八幡字上後久保 25	町内会長	
153	中寺集会所	〃	表郷中寺字屋敷 32	町内会長	
154	堀之内構造改善センター	〃	表郷堀之内字舟戸 59	町内会長	
155	河東田公民館	〃	表郷河東田字寺平 156	町内会長	
156	深渡戸集会所	〃	表郷深渡戸字川田 8-1	町内会長	
157	越堀集会所	〃	表郷金山字井戸尻 123	町内会長	
158	広畑集会所	〃	表郷金山字広畑 70	町内会長	
159	桜岡公民館	〃	表郷八幡字中ノ割 55-4	町内会長	
160	柳橋公民館	〃	表郷中野字柳橋 12-3	町内会長	
161	宮村集会所	〃	表郷八幡字福崎 63-3	町内会長	
162	白鳥団地コミュニティセンター	〃	表郷番沢字大窪 10-76	町内会長	
163	岩崎公民館	〃	表郷中野字下滝沢 29	町内会長	
(大信地区)					
164	信夫第一小学校体育館	〃	大信中新城愛宕山 108-1	学校長	46-2151
165	信夫第二小学校体育館	〃	大信増見字中沢 10	学校長	46-2501

166	大屋小学校体育館	〃	大信下小屋字西宿 85	学校長	46-2152
167	大信中学校体育館	〃	大信町屋字渋川 70	学校長	46-2744
168	宇原集会所	〃	大信隈戸字宇都野前 11-3	町内会長	
169	十日市集会所	〃	大信隈戸字屋敷前 66	町内会長	
170	日仙集会所	〃	大信隈戸字日向前 4-1	町内会長	
171	上小屋ふれあい交流センター	〃	大信隈戸字下ノ境 2-4	町内会長	
172	湯沢多目的集会所	〃	大信隈戸字柿ノ木原 24	町内会長	
173	赤仁田多目的集会所	〃	大信隈戸字赤仁田 100-2	町内会長	
174	滑里川集会所	〃	大信隈戸字滑里川山 42	町内会長	
175	日籠集会所	〃	大信下小屋字日籠 36-2	町内会長	
176	西樋集会所	〃	大信下小屋字西宿前 190-1	町内会長	
177	宮大集会所	〃	大信下小屋字宮沢 119-2	町内会長	
178	日和田ふれあい交流センター	〃	大信下小屋字地藏面 4-1	町内会長	
179	開進多目的集会所	〃	大信豊地字分切田 138	町内会長	
180	飯土用集会所	〃	大信豊地字飯土用 308	町内会長	
181	外面集会所	〃	大信増見字外面 287-1	町内会長	
182	増見集会所	〃	大信増見字増見 64	町内会長	
183	堂山集会所	〃	大信増見字川田 30	町内会長	
184	町屋集会所	〃	大信町屋字朴田 61-4	町内会長	
185	上新城集会所	〃	大信上新城字前田 4-1	町内会長	
186	中新城構造改善センター	〃	大信中新城字内屋敷 5-2	町内会長	
187	下新城集会所	〃	大信下新城字松ノ原 51	町内会長	
188	外面団地集会所	〃	大信増見字中沢 1-1	町内会長	
189	石久保団地集会所	〃	大信増見字石久保 13	町内会長	
190	赤坂団地集会所	〃	大信中新城字赤坂 85-173	町内会長	
191	田園町府コミュニティセンター	〃	大信田園町府 1-64	町内会長	
192	大信老人福祉センター	〃	大信隈戸字隈戸 30	地域振興課長	46-2359
★193	大信デイサービスセンター	〃	大信増見字八幡山 55	所長	46-3641
194	大信公民館	〃	大信増見字北田 58	館長	46-2511
195	大信トレーニングセンター	〃	大信上新城字原畑地内	地域振興課長	46-2111
(東地区)					
196	釜子小学校体育館	〃	東釜子字西ノ内 1	学校長	34-3109
197	小野田小学校体育館	〃	東下野出島字髪内 195	学校長	34-2169
198	東中学校体育館	〃	東釜子字狐内 25	学校長	34-3169
199	東多目的研修センター	〃	東下野出島字滑志 14	生涯学習スポーツ課長	34-3115
200	東総合体育館	〃	東釜子字狐内 59	生涯学習スポーツ課長	

201	きつねうち温泉	東釜子字狐内 47	支配人	34-1126
202	東公民館	東釜子字殿田表 35	館長	34-3159
203	本町下公民館	東釜子字釜橋 75-3	町内会長	
204	本町上農業構造改善センター	東釜子字前殿山 2-1	町内会長	
205	北町集会所	東釜子字新薄久保 95	町内会長	
206	大黒町集会所	東釜子字大師山 62-1	町内会長	
207	第1枇杷山集会所	東釜子字枇杷山 69-33	町内会長	
208	第2枇杷山集会所	東釜子字枇杷山 166	町内会長	
209	第3枇杷山集会所	東釜子字枇杷山 231	町内会長	
210	刈敷坂地域農業推進拠点センター	東深仁井田字刈敷坂 36-1	町内会長	
211	深仁井田転作促進技術研修センター	東深仁井田字千代ノ岡 104	町内会長	
212	蕪内集会所	東蕪内字屋敷前 10	町内会長	
213	栃本地区農業構造改善センター	東栃本字金塚 9-3	町内会長	
214	形見集会所	東形見字市場 62	町内会長	
215	千田集会所	東千田字瀬戸山 25-1	町内会長	
216	百目木地区農業構造改善センター	東釜子字長峰 80	町内会長	
217	畑中集会所	東釜子字畑中 134	町内会長	
218	若栗公民館	東釜子字若栗 15-2	町内会長	
219	大竹地区農業構造改善センター	東上野出島字虚空蔵 280	町内会長	
220	板倉集会所	東上野出島字板倉 160	町内会長	
221	反町・藪集会所	東上野出島字藪 6-2	町内会長	
222	蔭ノ原集会所	東上野出島字中峯 28-2	町内会長	
223	中ノ作集会所	東上野出島字後山 1-3	町内会長	
224	坂本集会所	東下野出島字坂本 383	町内会長	
225	安道集会所	東下野出島字五蔵田 32-2	町内会長	
226	岩井戸集会所	東下野出島岩井戸 65-2	町内会長	
227	石原集会所	東下野出島字休場 63-2	町内会長	
228	東保健センター	東上野出島字干草場 153-3	所長	34-1081
★229	東デイサービスセンター	東上野出島字干草場 153-3	所長	34-1081
230	東農業技術センター	東釜子字殿田表 50	地域振興課長	34-2111
231	八内集会所	東下野出島字柳町 154	町内会長	

★印は福祉避難所（要配慮者対応施設）

指定避難所

避難場所		避難所の位置		管理者	電話番号
(旧市内)					
1	表郷デイサービスセンター	〃	表郷堀之内字堀ノ内 1-5	所長	3 2 - 3 5 0 3
2	大信デイサービスセンター	〃	大信増見字八幡山 55	所長	4 6 - 3 6 4 1
3	東デイサービスセンター	〃	東上野出島字千草場 153-3	所長	3 4 - 1 0 8 1
4	白河第二小学校体育館	〃	日影 2 - 8	学校長	2 3 - 3 2 4 2
5	白河第三小学校体育館	〃	寺小路 64-2	学校長	2 3 - 3 2 4 3
6	みさか小学校体育館	〃	みさか 2-120	学校長	2 8 - 2 9 0 0
7	白河中央中学校体育館	〃	明戸 72-5	学校長	2 3 - 3 2 4 7
8	白河第二中学校体育館	〃	和尚壇 2 - 1	学校長	2 3 - 3 2 4 8
9	五箇小学校体育館	〃	田島 165-2	学校長	2 9 - 2 3 5 1
1 0	五箇中学校体育館	〃	田島結城館 43-2	学校長	2 9 - 2 1 5 0
1 1	白河第五小学校体育館	〃	白坂陣場 317	学校長	2 8 - 2 0 0 4
1 2	白河南中学校体育館	〃	白坂芳野 68-1	学校長	2 8 - 2 1 1 5
1 3	白河第四小学校体育館	〃	久田野豆柄山 3	学校長	2 3 - 3 2 4 5
1 4	小田川小学校体育館	〃	泉田池ノ上 239	学校長	2 3 - 3 2 4 6
1 5	東北中学校体育館	〃	泉田南之内 1	学校長	2 3 - 3 2 4 9
1 6	関辺小学校体育館	〃	関辺松並 26	学校長	2 3 - 3 2 4 4
1 7	表郷中学校体育館	〃	表郷番沢字柳沼 1	学校長	3 2 - 3 3 2 1
1 8	表郷小学校体育館	〃	表郷金山字瀬戸原 108	学校長	3 2 - 2 2 2 0
1 9	信夫第一小学校体育館	〃	大信中新城愛宕山 108-1	学校長	4 6 - 2 1 5 1
2 0	大信中学校体育館	〃	大信町屋字渋川 70	学校長	4 6 - 2 7 4 4
2 1	釜子小学校体育館	〃	東釜子字西ノ内 1	学校長	3 4 - 3 1 0 9
2 2	小野田小学校体育館	〃	東下野出島字髪内 195	学校長	3 4 - 2 1 6 9
2 3	東中学校体育館	〃	東釜子字狐内 25	学校長	3 4 - 3 1 6 9
2 4	白河高等学校体育館	〃	南登り町 54	学校長	2 4 - 1 1 1 6
2 5	白河旭高等学校体育館	〃	旭町一丁目 3	学校長	2 2 - 2 5 3 5
2 6	白河実業高等学校体育館	〃	瀬戸原 6-1	学校長	2 4 - 1 1 7 6

福祉避難所

避難場所		避難所の位置		管理者	電話番号
(旧市内)					
1	表郷デイサービスセンター	〃	表郷堀之内字堀ノ内 1-5	所長	3 2 - 3 5 0 3
2	大信デイサービスセンター	〃	大信増見字八幡山 55	所長	4 6 - 3 6 4 1
3	東デイサービスセンター	〃	東上野出島字千草場 153-3	所長	3 4 - 1 0 8 1
4	福祉ホームひもろぎの園	〃	関辺引目橋 34-6	園長	2 1 - 0 2 1 1
5	優樹福祉会 法人福祉ビル	〃	中町 18-1	施設長	2 1 - 5 2 9 0
6	特別養護老人ホーム しらかわの里	〃	萱根金ヶ入 10-1	施設長	2 3 - 4 6 1 3
7	清峰会 小峰苑	〃	新夏梨 1-2	施設長	3 1 - 2 2 2 2

白河市医療機関一覧 (医科)				
NO	医療機関名	診療科目	住所	電話番号(0248)
1	白河厚生総合病院	全科目	白河市豊地上弥次郎 2-1	22-2211
2	白河病院	循 脳外 心外 内 整 消 リウマチ	白河市六反山 10-1	23-2700
3	田口医院	消 循 呼 外整 脳 外 小 泌 皮 放	白河市郭内 11	24-1111
4	青村眼科医院	眼	白河市本町 63	24-0671
5	吉田医院	内	白河市年貢町 2	23-4033
6	小崎内科医院	内 消 循	白河市愛宕町 3	23-3765
7	関医院	内 小 皮	白河市横町 125	23-3003
8	尾股整形外科医院	整 リハ 内	白河市立石 123	27-2181
9	白河在宅支援診療所	泌 内	白河市泉田池ノ上 83-1	22-5101
10	水野耳鼻咽喉科医院	耳鼻	白河市一番町 29	22-6832
11	渡辺医院	内 消 外 整 皮 泌	白河市中町 5	23-3040
12	片倉クリニック	内 消	白河市立石 120-6	27-2770
13	片倉医院産科婦人科	産 婦	白河市昭和町 1	23-2459
14	近藤眼科	眼	白河市大手町 4-5	23-2079
15	大高内科胃腸科	内 消	白河市道場小路 91-10	24-1456
16	明溪醫院	内 循 消 放 リハ	白河市明戸 98-2	27-3060
17	わたなべ内科医院	内 消 循 呼 アレ	白河市新白河一丁目 97	22-1531
18	千葉医院	内 皮 精 神内 心内	白河市外薄葉 43-1	24-2080
19	みうら小児クリニック	小 内 アレ	白河市白坂石阿弥陀 17-1	28-1001
20	河田眼科医院	眼	白河市大手町 6-5	23-2406
21	野村貫成堂クリニック	内 心内 リハ 神 精	白河市新白河四丁目 59	23-3071
22	船久保眼科医院	眼	白河市北堀切 41-3	24-4100
23	すずき内科クリニック	内 呼 アレ 消 小	白河市大森ノ内 84-4	24-4114
24	大高整形外科	整 リハ	白河市昭和町 5	23-9988
25	つかはら内科クリニック	循 内 呼 消 心内	白河市郭内 12-14	24-1011
26	鈴木ホームクリニック	内 呼 放	白河市南真舟 6-2	31-8181
27	ありがクリニック	心内 内 神内 精	白河市北中川原 183-1	21-1311
28	尾股耳鼻咽喉科医院	耳 アレ	白河市立石 143-1	23-1333
29	しらかわ腎泌尿器内科クリニック	泌 内 循	白河市中山南 2-24	24-2311
30	南湖こころのクリニック	精 心内 神内 内	白河市関辺引目橋 33	23-4401
31	わたなべ子どもクリニック	小 アレ	白河市老久保 16-4	21-2166
32	よこむら整形外科クリニック	整 リハ リウマチ	白河市老久保 14-1	21-1455
33	なかつか耳鼻科	耳鼻	白河市大手町 10-1	24-1533
34	いがらし内科クリニック	循 内 消 呼	白河市老久保 13-1	21-9111
35	ねもとキッズクリニック	小 内	白河市立石山 11-4	21-5623
36	よしだ内科クリニック	呼 循 内	白河市結城 113-1	21-5711
37	白河市表郷クリニック	内 小 皮 アレ リハ 整	白河市表郷金山字長者久保 2-5	32-2316
38	江藤医院	内 小	白河市東深仁田字刈敷坂 82	34-3113
39	緑が丘さくら診療所	内 老内 胃 肛 リハ	白河市東深仁井田字道山 6-10	35-1555
40	くにい増見クリニック	内 神内 脳外 循 整	白河市大信増見字下ノ田 45	46-2258
41	らくらく医院	内	白河市大信町屋字町屋 107-1	54-5333
42	しらかわ透析・内科クリニック	内 循	白河市真舟 25-2 パークシティ 104ビル 2F	21-7166

水防倉庫の備蓄資材

河川名	管理者名	所在地	備 蓄 機 材																						
			ツルハシ	ナタ	掛矢	スコップ	斧	ペンチ	ハンマー	鎌	鋸	土のう袋	大型土のう袋	ビニールシート	縄	ロープ	杭木・鉄筋杭	鉄線	一輪車	チェーンソー	投光器	発電機	救命胴衣	拡声器	携帯無線機
			(丁)	(丁)	(丁)	(丁)	(丁)	(丁)	(丁)	(丁)	(丁)	(枚)	(枚)	(枚)	(巻)	(巻)	(本)	(kg)	(台)	(台)	(台)	(台)	(着)	(台)	(台)
阿武隈川	白河市長	白河市北中川原314	8	2	5	72	7	6	5	14	4	1400	0	142	28	28	344	250	5	0	3	0	0	1	0
社川	白河市長	白河市表郷金山字竹ノ内53	4	4	5	20	5	5	6	5	5	2,000	50	60	20	10	610	60	2	1	1	2	14	0	0
隈戸川	白河市長	白河市大信増見字北田58	1	4	3	17	4	6	1	1	5	800	0	45	10	7	76	30	0	1	1	7	0	1	0
矢武川	白河市長	白河市東釜子字殿田表50	1	1	4	10	0	0	3	2	0	2,000	0	10	0	3	200	0	1	1	0	1	0	1	0
阿武隈川外14河川	県南建設事務所長	西郷村小田倉字上野原	30	26	57	181	15	40	20	95	41	7,800	320	235	49	20	1,360	900	22	1	6	1	39	1	0

防災倉庫の備蓄資材

所 在 地	八幡小路7-1(白河市役所)
備 蓄 品	土のう 1,000袋 常備 ハンドマイク 7 災害従事者腕章 災害従事車両ステッカー

自主防災組織等の現況

(令和3年4月1日現在)

【白河地区】

No.	名 称	結成年月日	隊員数	世帯数
1	会津町自衛消防隊	S47.10.15		
2	新蔵方部防災会	S62. 5.10		
3	田町防災会	H2. 2.20		
4	第一区自主防災会	H7. 2.23		
5	九番町防災会	H7. 3.25		
6	昭和町婦人消防クラブ	H11. 7.25		
7	大町町内会自主防災会	H12.8.28		
8	小丸山防災会	H13. 2.1		
9	横町自主防災会	H14. 2.1		
10	南湖ニュータウン防災会	H14.4.1		
11	三輪台団地自治会自主防災協力会	H15.2.1		
12	みさか防災会	H15.3.9		
13	中田防災会	H15.11.15		
14	本町防災会	H17.5.1		
15	西三坂町内会自主防災会	H22.6.21		
16	鹿島町内会自主防災会	H26.3.1		
17	本沼自主防災会	H26.9.18		
18	緑ヶ丘町内会自主防災会	H27.4.1		
19	馬町町内会自主防災会	H28.4.1		
20	関辺二枚橋・日の出町内会自主防災会	H29.4.1		

資料 2 - 1 6

21	関辺郷戸町内会自主防災会	H29.12.1		
22	関辺新郷戸町内会自主防災会	H29.12.1		
23	三番町町内会自主防災会	R1.9.1		

【表郷地域】

NO	名 称	結成年月日	隊員数	世帯数
24	八幡地区自主防災会	S61.7.12		
25	表郷地区菅辻町内会自主防災組織	R2.4.5		

【大信地域】

NO	名 称	結成年月日	隊員数	世帯数
26	宇・原地区自主防災会			
27	十日市地区自主防災会			
28	日・仙地区自主防災会			
29	上小屋地区自主防災会			
30	湯沢地区自主防災会			
31	赤仁田地区自主防災会			
32	滑里川地区自主防災会			
33	日籠地区自主防災会			
34	西・樋地区自主防災会			
35	宮・大地区自主防災会			
36	日和田地区自主防災会			
37	開進地区自主防災会			
38	飯土用地区自主防災会			
39	外面地区自主防災会			

資料 2 - 1 6

40	増見地区自主防災会			
41	堂山地区自主防災会			
42	町屋地区自主防災会			
43	上新城地区自主防災会			
44	中新城地区自主防災会			
45	下新城地区自主防災会			
46	外面団地自主防災会			
47	竹ノ下住宅自主防災会			
48	石久保団地自主防災会			
49	新赤坂地区自主防災会			
50	田園町府地区自主防災会			

【東地域】

NO	名 称	結成年月日	隊員数	世帯数
51	東婦人消防クラブ			

各種災害警戒区域内の要配慮者利用施設一覧

浸水想定区域内要配慮者施設一覧（水防法第 15 条関連施設）

番号	施設名	所在地	施設種類	河川
1	わかば保育園	北中川原 8 番地 1	社会福祉施設	阿武隈川
2	中央老人福祉センター 中央デイサービスセンター	北中川原 3 1 3 番地	社会福祉施設	阿武隈川
3	デイサービスセンター ひまわり茶屋	金勝寺 1 番地 3	社会福祉施設	阿武隈川
4	ソクイ白河 デイサービスセンター	中田 1 8 7 番地	社会福祉施設	阿武隈川
5	デイサービス パル・夢百合草	北中川原 1 4 7 番地	社会福祉施設	阿武隈川
6	高齢者向け宿泊施設 風雨草のお宿	北中川原 1 4 7 番地	社会福祉施設	阿武隈川
7	放課後等デイサービス パル・タやけこやけ	北中川原 1 4 4 番地 1	社会福祉施設	阿武隈川
8	ありがクリニック	北中川原 8 番地 1	医療施設	阿武隈川
9	すずき内科クリニック	大森の内 8 4 番地 4	医療施設	阿武隈川
10	よしだ内科クリニック	中田 1 1 3 番地 1	医療施設	阿武隈川

土砂災害警戒区域内要配慮者利用施設一覧（土砂災害防止法第 8 条関連施設）

番号	自然現象 の種類	箇所名	施設名	所在地	施設種類
1	土石流	西宿沢 (675号)	大屋小学校	大信下小屋字西宿 8 5	学校
2	土石流	外面沢右支 (675号)	信夫第二小学校	大信増見字中沢 1 0	学校
3	急傾斜	菖蒲沢 2 号 (247号)	白河第一小学校	菖蒲沢 4 1 - 1	学校
4	急傾斜	立石山 (247号)	丘の上幼稚園 キリンズハウス	立石山 1 0 - 1 4	学校
5	急傾斜	田中山 2 号 (247号)	千葉医院	外薄葉 4 3 - 1	医療施設
6	急傾斜	金勝寺 2 号 (676号)	デイサービスセンター ひまわり茶屋	金勝寺 1 番地 3	社会福祉施設

白河市における防火対象物別現況

(令和3年4月1日現在)

防火対象物	1		2				3		4	5		6				7	8
	イ	ロ	イ	ロ	ハ	ニ	イ	ロ		イ	ロ	イ	ロ	ハ	ニ		
	劇場・映画館・演芸場・観覧場	公会堂・集会場	キャバレー・カフェー・ナイトクラブ	遊技場・ダンスホール	性風俗関連特殊営業を営む店舗等	カラオケボックスその他の個室型店舗等	待合・料理店の類	飲食店	百貨店・マーケット・物品販売業を営む店舗・展示場	旅館・ホテル・宿泊所	寄宿舎・下宿・共同住宅	病院・診療所・助産所	養護老人ホーム・有料老人ホーム・障害者支援施設等	老人デイサービスセンター	幼稚園・特別支援学校	小学校・中学校・高等学校・大学・各種学校・その他これらに類するもの	図書館・博物館・美術館・その他これらに類するもの
件数	1	20	3	6	0	1	1	83	138	34	704	46	18	51	12	76	10

防火対象物	9		10	11	12		13		14	15	16		16の2	16の3	17	合計
	イ	ロ			イ	ロ	イ	ロ			イ	ロ				
	公衆浴場のうち、蒸気浴場・熱気浴場の類	イ以外の公衆浴場	車両の駐車場の類	神社・寺院・教会の類	工場・作業場	テレビ・映画スタジオ	自動車車庫・駐車場	飛行場・回転翼航空機の格納庫	倉庫	前各号に該当しない事業所	特定防火対象物を含む複合防火対象物	イ以外の複合防火対象物	地下街	準地下街	文化財	
件数	1	0	4	35	473	0	14	0	323	484	292	150	0	0	0	2980

白河市における危険物製造所等現況

(白河地方広域市町村圏消防本部)

(令和3年4月1日現在)

製造所等別	製 造 所	屋 内 貯 蔵 所	屋 外 タ ン ク 貯 蔵 所	屋 内 タ ン ク 貯 蔵 所	地 下 タ ン ク 貯 蔵 所	簡 易 タ ン ク 貯 蔵 所	移 動 タ ン ク 貯 蔵 所	屋 外 貯 蔵 所	給 油 取 扱 所	一 般 取 扱 所	合 計
施設数	3	67	34	7	55	0	38	3	43	71	321

第 3 章

災害応急対策計画関係資料

○白河市災害対策本部条例

平成17年11月 7 日条例第153号

平成24年10月 5 日条例第32号

白河市災害対策本部条例

(趣旨)

第 1 条 この条例は、災害対策基本法（昭和36年法律第223号）第23条の 2 第 8 項の規定に基づき、白河市災害対策本部（以下「災害対策本部」という。）に関し必要な事項を定めるものとする。

(組織)

第 2 条 災害対策本部長は、災害対策本部の事務を総括し、所部の職員を指揮監督する。

2 災害対策副本部長は、災害対策本部長を助け、災害対策本部長に事故があるときは、その職務を代理する。

3 災害対策本部員は、災害対策本部長の命を受け、災害対策本部の事務に従事する。

(部)

第 3 条 災害対策本部長は、必要と認めるときは、災害対策本部に部を置くことができる。

2 部に属すべき災害対策本部員は、災害対策本部長が指名する。

3 部に部長を置き、災害対策本部長の指名する災害対策本部員がこれに当たる。

4 部長は、部の事務を掌理する。

(委任)

第 4 条 この条例に定めるもののほか、災害対策本部に関し必要な事項は、市長が別に定める。

附 則

この条例は、平成17年11月 7 日から施行する。

附 則（平成24年10月 5 日条例第32号）

この条例は、公布の日から施行する。

○白河市災害対策本部規程

平成17年11月 7 日訓令第36号

白河市災害対策本部規程

(趣旨)

第 1 条 この規程は、白河市災害対策本部条例（平成17年白河市条例第153号）第 4 条の規定に基づき、同条例に定めるもののほか、白河市災害対策本部（以下「本部」という。）に関し必要な事項を定めるものとする。

(災害対策副本部長、災害対策本部員及びその他の職員)

第 2 条 災害対策副本部長は、副市長及び教育長をもって充てる。

2 災害対策本部員は、白河市行政組織規則（平成17年白河市規則第 4 号）に定める部長、振興事務所長、会計管理者、議会事務局長、水道部長及び教育部長をもって充てる。

3 本部のその他の職員は、別表第 1 に定める者（災害対策本部長（以下「本部長」という。）、災害対策副本部長及び災害対策本部員である者を除く。）をもって充てる。

(本部の組織)

第 3 条 本部に別表第 1 に定める部及び班を置く。

2 部に部長、班に班長及び班員を置き、別表第 1 に定める者をもって充てる。

(事務分掌)

第 4 条 部及び班の事務分掌は、別表第 2 に定めるとおりとする。

(現地災害対策本部の設置)

第 5 条 本部長は、災害が発生した場合において、当該災害の規模その他の状況により災害応急対策を推進するため特にその必要があると認めるときは、名称、所管区域及び設置の場所を定めて、現地災害対策本部（以下「現地本部」という。）を設置することができる。

(現地災害対策本部長)

第 6 条 現地本部の長は、現地災害対策本部長とし、災害対策本部員のうちから本部長が指名する者をもって充てる。

2 現地災害対策本部長は、本部長の命を受け、現地本部の事務を総括し、所部の職員を指揮監督する。

(現地本部の組織等)

第 7 条 前条に定めるもののほか、現地本部の組織その他現地本部に関し必要な事項は、その都度本部長が定める。

附 則

この規程は、平成17年11月7日から施行する。

附 則（平成19年3月28日訓令第2号）

この規程は、平成19年4月1日から施行する。

附 則（平成19年3月30日訓令第8号）

この規程は、平成19年4月1日から施行する。

附 則（平成20年6月11日訓令第10号）

この規程は、公布の日から施行する。

附 則（平成21年6月19日訓令第7号）

この規程は、公布の日から施行する。

附 則（平成22年3月31日訓令第2号）

この規程は、平成22年4月1日から施行する。

附 則（平成23年4月1日訓令第6号）

この規程は、公布の日から施行する。

附 則（平成23年5月1日訓令第7号）

この規程は、公布の日から施行する。

附 則（平成23年10月1日訓令第11号）

この規程は、公布の日から施行する。

附 則（平成24年3月30日訓令第1号）

この規程は、平成24年4月1日から施行する。

附 則（平成25年4月1日訓令第1号抄）

（施行期日）

この規程は、公布の日から施行する。

附 則（平成26年3月31日訓令第5号）

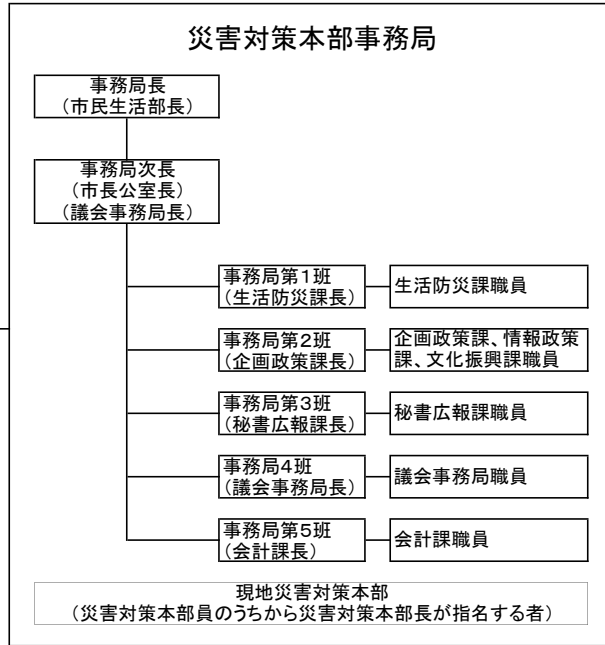
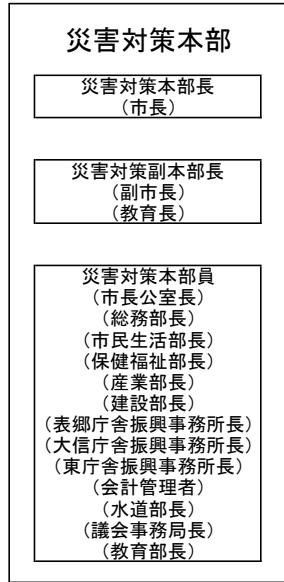
この規程は、平成26年4月1日から施行する。

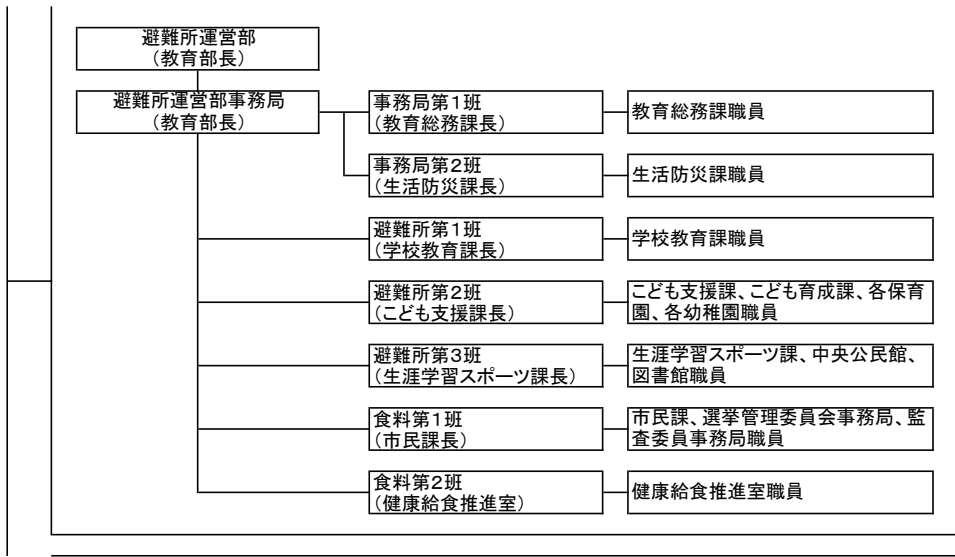
附 則（平成26年10月1日訓令第6号）

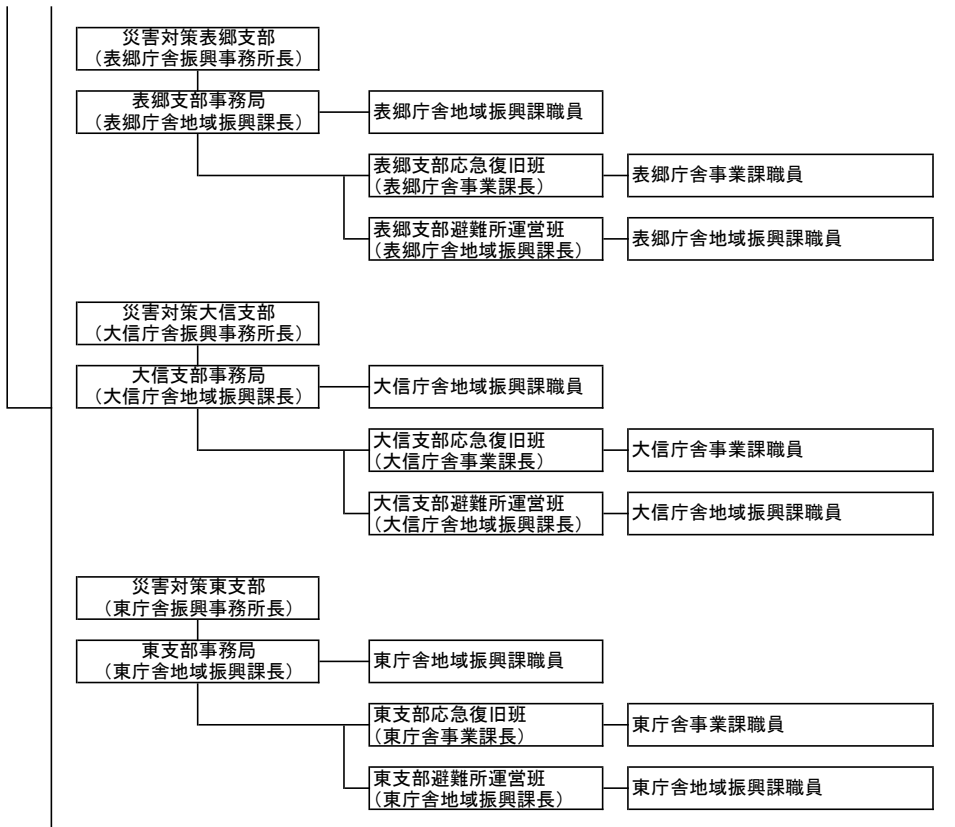
この規程は、公布の日から施行する。

附 則（令和2年3月31日訓令 号）

この規程は、令和3年4月1日から施行する。







被害の認定基準表

被害区分		判定基準
人の被害	死者	当該災害が原因で死亡し、死体を確認したもの、または死体を確認することができないが死亡したことが確実な者。
	行方不明者	当該災害が原因で所在不明となり、かつ死亡の疑いのある者。
	負傷者	災害のため負傷し、医師の治療を受ける必要のある者。 (重傷) 1ヶ月以上の治療を要する見込みの者。 (軽傷) 1ヶ月未満で治癒できる見込みの者。
住家の被害	住家	現実に住家のために使用している建物をいい、社会通念上の住家であるかどうかを問わない。
	棟	一つの建築物をいう。主屋より延べ面積の小さい建築物(同じ宅地内にあるもので、非住家として計上するに至らない小さな物置、便所、風呂場、炊事場)が付着している場合は同一棟とみなす。 また、渡り廊下のように、二つ以上の主屋に付着しているものは折半して、それぞれを主屋の付属建物とみなす。
	世帯	生計を一にしている実際の生活単位をいう。(同一家屋内の親子夫婦であっても、生活の実態が別々であれば当然2世帯となる。また、主として学生等を宿泊させている寄宿舎、下宿、その他これらに類する施設に宿泊するもので共同生活を営んでいる者については、原則としてその寄宿舎全体を1世帯として取扱う。)
	全壊	住家はその住居のための基本的機能が喪失したもの、すなわち、住家全部が倒壊、流出、埋没、消失したもの、または住家の損壊が甚だしく、補修により元通りに再使用することが困難なもので、具体的には住家の損壊、もしくは流失した部分の床面積がその住家の延床面積の70%以上に達した程度のもので、または住家の主要な構成要素の経済的被害を住家全体に占める損害割合で表し、その住家の損害割合が50%以上に達した程度のものであるとする。
	半壊	住家はその居住のための基本的機能の一部を喪失したもの、すなわち、住家の損壊が甚だしいが、補修すれば元通りに再使用できる程度のもので、具体的には損壊部分がその住家の延床面積の20%以上70%未満のもので、または住家の主要な構成要素の経済的被害を住家全体に占める損害割合で表し、その住家の損害割合が20%以上50%未満のものであるとする。
	大規模半壊	居住する住宅が半壊し、構造耐力上主要な部分の補修を含む大規模な補修を行わなければ当該住宅に居住することが困難であるもの。具体的には、損壊部分がその住家の延床面積の50%以上70%未満のもので、または住家の主要な構成要素の経済的被害を住家全体に占める損害割合で表し、その住家の損害割合が40%以上50%未満のものであるとする。
	中規模半壊	居住する住宅が半壊し、居室の壁、床又は天井のいずれかの室内に面する部分の過半の補修を含む総登記簿の補修を行わなければ当該住宅に居住することが困難であるもの。具体的には、損壊部分がその住家の延床面積の30%以上50%未満のもので、または柔化の主要な構成要素の経済的被害を住家全体に占める損害割合で表し、その住家の損害割合が30%以上40%未満のものであるとする。

資料 3 - 3

	準 半 壊	住家が半壊または半焼に準ずる程度の損傷を受けたもの。具体的には、損壊部分はその住家の延床面積の 10%以上 20%未満のもの、または住家の主要な構成要素の経済的被害を住家全体に占める損害割合で表し、その住家の損害割合が 10%以上 20%未満のものとする。
	一 部 破 損	全壊及び半壊にいたらない程度の住家の破損で、補修を必要とする程度のものであるとする。ただし、ガラスが数枚破損した程度のごく小さいものは除く。
	床 上 浸 水	住家の床より上に浸水したもの及び全壊、半壊には該当しないが、土砂、竹木等のたい積により一時的に居住することができないものとする。
	床 下 浸 水	床上浸水にいたらない程度の浸水したものとする。
非住家の被害	非 住 家	住家以外の建築物をいう。ただし、神社、仏閣等の施設に常時、人が居住している場合には、当該部分は住家とする。
	公 共 建 物	役場庁舎、公民館、公立保育所等の公用または公共の用に供する建物とする。
	そ の 他	公共建物以外の倉庫、土蔵、車庫等の建物とする。

災害救助法による救助の程度、方法及び期間並びに実質弁償の基準

救助の種類	対 象	費用の限度額	期 間	備 考					
避難所の設置	災害により現に被害を受け、又は受けるおそれのある者	(基本額) 避難所設置費 1人 1日当たり 330円以内 (加算額) 高齢者等の要援護者等を収容する「福祉避難所」を設置した場合、当該地域における通常の実費を支出でき、上記を越える額を加算できる。	災害発生の日から7日以内	1 費用は、避難所の設置、維持及び管理のための賃金職員等雇上費、消耗器材費、建物等の使用謝金、借上費又は購入費、光熱水費並びに仮設便所等の設置費を含む。 2 避難に当たっての輸送費は別途計上					
応急仮設住宅の供与	住家が全壊、全焼又は流失し、居住する住家がない者であって、自らの資力では住宅を得ることができない者	1 1戸当たり 5,714,000円以内 2 同一敷地内等に概ね50戸以上設置した場合は、集会等に利用するための施設を設置できる。(規模、費用は別に定めるところによる)	災害発生の日から20日以内に着工	1 高齢者等の要援護者等を数人以上収容する「福祉仮設住宅」を設置できる。 2 供与期間 建築基準法第85条第3項または第4項に規定する期限 3 民間賃貸住宅の借り上げによる設置も対象とする。					
炊き出しその他による食品の給与	1 避難所に避難している者 2 災害により現に炊事できない者	1人1日当たり 1,160円以内	災害発生の日から7日以内	食品給与のための総経費を延給食日数で除した金額が限度額以内であればよい。(1食は1/3日)					
飲料水の供給	災害のために現に飲料水を得ることができない者	当該地域における通常の実費	災害発生の日から7日以内	輸送費、人件費は別途計上					
被服、寝具その他生活必需品の給与又は貸与	住家の全半壊(焼)、流失、床上浸水等により、生活上必要な被服、寝具、その他生活必需品を喪失、又は損傷等により使用することができず、直ちに日常生活を営むことが困難な者	1 夏季(4月~9月) 冬季(10月~3月)の季別は災害発生の日をもって決定する。 2 下記金額の範囲以内	災害発生の日から10日以内	1 備蓄物資の価格は年度当初の評価額 2 現物給付に限ること					
		区 分	1人世帯	2人世帯	3人世帯	4人世帯	5人世帯	6人以上1人増すごとに加算	
		全壊 流失	夏	18,800	24,200	35,800	42,800	54,200	7,900
			冬	31,200	40,400	56,200	65,700	82,700	11,400
		半壊 床上浸水	夏	6,100	8,300	12,400	15,100	19,000	2,600
冬	10,000		13,000	18,400	21,900	27,600	3,600		

資料3-4

救助の種類	対 象	費用の限度額	期 間	備 考
医療	災害のため医療の途を失った者(応急的処置)	1 救護班による場合 使用した薬剤、治療材料、破損した医療器具の修繕費等の実費 2 病院又は診療所による場合 国民健康保険の診療報酬の額以内 3 施術者 協定料金の額以内	災害発生の日から 14日以内	患者等の移送費は、別途計上
助産	災害発生の日以前又は以後7日以内に分べんした者であって、災害のため助産の途を失った者	1 救護班等による場合は、使用した衛生材料等の実費 2 助産婦による場合は、慣行料金の100分の80以内の額	分べんした日から 7日以内	妊婦等の移送費は、別途計上
被災者の救出	1 現に生命、身体が危険な状態にある者 2 生死不明な状態にある者	舟艇その他の救出のための機械、器具等の借上費又は購入費、修繕費及び燃料として当該地域における通常の実費	災害発生の日から 3日以内	1 期間内に生死が明らかにならない場合は、以後「死体の捜索」として取り扱う。 2 輸送費、人件費は、別途計上
被災した住宅の応急修理	1 半壊・大規模半壊 (1) 災害のため住家が半壊(焼)し、自らの資力により応急修理をすることができない者 (2) 災害のため大規模な補修を行わなければ居住することが困難な程度に住家が半壊(焼)した者 2 準半壊 災害のため住家が半壊に準ずる程度の損傷を受け、自らの資力では応急修理をすることができない者	居室、炊事場、便所等日常生活に必要最小限度の部分 1 半壊・大規模半壊 595,000円以内 2 準半壊 300,000円以内	災害発生の日から 3月以内	
学用品の給与	災害により住家の全壊(焼)、流失、半壊(焼)又は床上浸水による喪失又は損傷等により学用品を使用することができず、就学上支障のある小学校児童、中学校生徒及び高等学校等生徒(特別支援学校の小学部児童、中学部生徒及び高等部生徒も含む。)	1 教科書及び教科書以外の教材で教育委員会に届出又はその承認を受けて使用している教材実費 2 文房具、通学用品及びその他の学用品は、次の金額以内 小学校児童 1人当たり 4,500円 中学校生徒 1人当たり 4,800円 高等学校等生徒 1人当たり 5,200円	災害発生の日から 1 教科書教材 1ヶ月以内 2 文房具、通学用品及びその他の通学用品 15日以内	

資料 3 - 4

埋葬	災害の際死亡した者を対象に、実際に埋葬を実施する者に支給	1体当たり 大人（12歳以上） 215,200円以内 小人（12歳未満） 172,000円以内	災害発生の日から 10日以内	
死体の捜索	災害により行方不明の状態にあり、かつ、各般の事情によりすでに死亡していると推定される者	当該地域における通常の実費	災害発生の日から 10日以内	輸送費、人件費は、別途計上
死体の処理	災害の際死亡した者について、死体に関する処理（埋葬を除く）をする。	1 死体の洗浄、縫合、消毒等の処置 1体当たり 3,500円以内 2 死体の一時保存 (1) 一時収容するために既存建物を利用する場合の借上費 通常の実費 (2) 既存の建物を利用できない場合 1体当たり 5,400円以内 3 検案 救護班以外は慣行料金	災害発生の日から 10日以内	1 検案は原則として救護班において行う。 2 輸送費、人件費は、別途計上 3 死体の一時保存にドライアイスの購入費等が必要な場合は当該地域における通常の実費を加算できる。
障害物の除去	居室、炊事場等生活に欠くことのできない場所又は玄関に障害物が運びこまれているため一時的に居住できない状態にあり、かつ、自らの資力をもってしては、当該障害物を除去することができない者	1世帯当たり 137,900円以内	災害発生の日から 10日以内	
輸送費及び賃金職員等雇上費	1 被災者の避難 2 医療及び助産 3 被災者の救出 4 飲料水の供給 5 死体の捜索 6 死体の処理 7 救済用物資の整理配分	当該地における通常の実費	救助の実施が認められる期間内	

資料 3 - 4

実費弁償	災害救助法施行令第10条第1号から第4号までに規定する者	1人1日当たり 医師、歯科医師 22,300円以内 薬剤師、診療放射線技師 臨床検査技師、臨床工学技師、歯科衛生士 16,200円以内 保健師、助産師、看護師 准看護師 16,700円以内 救急救命士 13,900円以内 土木技術、建築技術者 15,700円以内 大工 26,900円以内 左官 25,400円以内 とび職 25,400円以内	救助の実施が認められる期間以内	時間外勤務手当て及び旅費は別途に定める額
------	------------------------------	---	-----------------	----------------------

※この基準によっては救助の適切な実施が困難な場合には、都道府県知事は、内閣総理大臣に協議し、その同意を得た上で、救助の程度、方法及び期間を定めることができる。

指定文化財一覧表

注) 一覧表の「掲載番号」は、掲載順に付したものである。
「図No」は、その指定文化財の所在地図の番号と対応する。なお、個人情報保護のため、個人蔵の資料は所在地図に非掲載である。

国指定文化財

令和2年2月20日現在

掲載番号	指定別	名称	所在地	所有者	指定年月日	備考	図No.	掲載頁
1	史跡及び名勝	南湖公園	南湖ほか	白河市ほか	大正13年12月9日 昭和59年6月18日(追加) 平成21年2月12日(追加) 平成27年10月7日(追加)		3	2
2	史跡	白河関跡	旗宿関ノ森ほか	白河神社 白河市ほか	昭和41年9月12日		3	4
3	史跡	白河舟田・本沼遺跡群 (下総塚古墳・舟田中道遺跡・谷地久保古墳・野地久保古墳)	舟田中道 本沼岩井戸 本沼野地久保	白河市ほか	平成17年7月14日 平成22年8月5日(追加)		5	6
4	史跡	白河官衙遺跡群(借宿庵寺跡)	借宿株木	個人ほか	昭和59年7月21日 平成22年8月5日 (追加、指定名称変更)		5	8
5	史跡	小峰城跡	郭内	白河市ほか	平成22年8月5日 平成24年9月19日(追加) 平成26年3月18日(追加) 令和3年3月26日(追加)		2	10
6	史跡	白川城跡	藤沢ほか	白河市ほか	平成28年10月3日		3	18
7	重要文化財 (古文書)	白河結城家文書 九十通	郭内	白河市	平成8年6月27日	小峰城歴史館保管	2	12
8	史跡	天王山遺跡	大岩倉ほか	個人ほか	令和3年10月11日			

国認定(重要美術品)

掲載番号	指定別	名称	所在地	所有者	指定年月日	備考	図No.	掲載頁
9	重要美術品 (工芸品)	刀 無銘(名物横須賀江)	郭内	白河市	昭和9年12月20日	小峰城歴史館保管	2	13
10	重要美術品 (工芸品)	鍍金装笈	金屋町	龍蔵寺	昭和14年2月22日		2	14
11	重要美術品 (工芸品)	銅鐘	年貢町	龍蔵寺	昭和18年10月1日		2	15
12	重要美術品 (工芸品)	銅鐘	関辺関山	満願寺	昭和19年7月6日		3	16

福島県指定文化財

No.	指定別	名称	所在地	所有者	指定年月日	備考	図No.	掲載頁
13	天然記念物	ビャッコイ自生地	表郷金山字上谷地・瀬戸原	国土交通省	昭和30年12月27日		4	20
14	天然記念物	町屋の二本カヤ	大信町屋字道目木	個人	昭和44年4月11日		1	21
15	重要文化財 (建造物)	小峰寺厨子	道場町	小峰寺	昭和54年3月23日		2	22
16	重要文化財 (建造物)	白河ハリストス正教会聖堂	愛宕町	白河ハリストス正教会	平成5年3月23日		2	23
17	重要文化財 (建造物)	松風亭蘿月庵 (附)「蘿月」の書がある水盥 「垂桜」の書がある掛軸	菅生館	南湖神社	平成6年3月31日		3	24
18	重要文化財 (絵画)	紙本著色源翁和尚行状縁起	表郷中寺字屋敷	常在院	昭和45年4月24日		4	25
19	重要文化財 (絵画)	白河ハリストス正教会のイコン	愛宕町	白河ハリストス正教会	昭和58年3月25日 令和2年3月23日(追加)		2	26
20	重要文化財 (彫刻)	木造源翁和尚坐像	表郷中寺字屋敷	常在院	昭和43年12月10日		4	27
21	重要文化財 (彫刻)	木造釈迦如来坐像	馬町	大統寺	平成19年4月12日(市指定) 平成21年4月10日(県指)		2	90
22	重要文化財 (工芸品)	鉄製鍵	中田	鹿嶋神社	昭和28年10月1日	資料館 寄託	3	28
23	重要文化財 (工芸品)	銅製雲板	表郷番沢字原	峰全院	昭和28年10月1日		4	29
24	重要文化財 (工芸品)	瑞花双鳥八稜鏡	中田	白河市	昭和28年10月1日	資料館 保管	3	30
25	重要文化財 (工芸品)	金銅装笈(附)五智如来像 地藏菩薩像 文殊菩薩像 御正体	表郷金山字犬神	犬神区	昭和43年12月10日		4	31
26	重要文化財 (工芸品)	銅鐘	中田	龍蔵寺	昭和61年3月31日	資料館 寄託	2	32
27	重要文化財 (工芸品)	熊野神社御正体六面	大信下小屋字宮沢	熊野神社	平成7年3月31日		1	33
28	重要文化財 (考古資料)	人面付弥生式土器	中田	白河市	昭和36年3月22日	資料館 保管	3	34
29	重要文化財 (考古資料)	借宿庵寺跡出土品 (附)借宿庵寺跡出土品拓本等	中田	白河市	平成7年3月31日	資料館 保管	3	35

30	重要文化財 (考古資料)	灰釉印花文瓶子	中田	白河市	平成11年3月30日	資料館 保管	2	36
31	重要文化財 (考古資料)	天王山遺跡出土品	中田	白河市	平成17年4月15日	資料館 保管	3	37
32	重要文化財 (歴史資料)	白河城御櫓絵図	中田	白河市	平成16年3月23日	資料館 保管	3	38
33	重要有形 民俗文化財	絹本着色受苦図 (附)御用留帳 敷教条約 子孫繁盛手引草 老農茶	向新蔵	常宣寺	昭和36年3月22日		2	39
34	重要無形 民俗文化財	関辺のさんじもさ踊	関辺	白河天道念仏さん じもさ踊保存 会	昭和50年5月30日		3	40
35	重要無形 民俗文化財	奥州白河歌念仏踊	天神町	奥州白河歌念仏 踊振興会	平成5年3月23日		1	41

白河市指定文化財

No.	指定別	名 称	所在地	所有者	指定年月日	備 考	図No.	掲載頁
36	史跡及び 名勝	矢越の森	東釜子字矢越 山	釜子区	昭和60年4月1日		6	44
37	史跡	立教館跡	会津町	白河市	昭和36年3月7日		2	45
38	史跡	白河藩大名墓所 (丹羽長重墓・松平直矩墓・松平基 知墓・松平清照墓)	円明寺ほか	白河市ほか	昭和39年3月6日 平成22年6月24日 (追加、指定名称変更)		2	46
39	史跡	庄司戻し桜(霊桜碑)	表郷中野字正 司戻	中野区	昭和55年3月14日		3	48
40	史跡	和泉寺部庵跡と化粧の井	表郷中野字式 部内	中野区	昭和55年3月14日		3	49
41	史跡	建鉢山祭祀遺跡	表郷高木字高 野峯ほか	都々古山神社 ほか	昭和55年3月14日		4	50
42	史跡	天王館跡	表郷河東田字 天王下	河東田区	昭和55年3月14日		4	51
43	史跡	石阿弥陀の一里塚	白坂石阿弥陀 ほか	白河市ほか	平成21年8月28日		3	52
44	史跡	原古墳群	表郷番沢字原	個人	昭和55年3月14日		4	53
45	史跡	鶴子谷古墳群	表郷堀之内字 鶴子谷	堀之内区	昭和55年3月14日		4	54
46	史跡	浮屠碑	大鹿島	鹿嶋神社	昭和41年2月8日		3	55
47	史跡	磨崖三十三観音及び阿弥陀三尊来迎 像	表郷番沢字大 平	個人	昭和55年3月14日		3	56
48	史跡	磨崖三十三観音	表郷梁森字石 崎	都々古和気神 社ほか	昭和56年2月16日		4	57
49	史跡	(伝)金壳吉次兄弟の墓	白坂皮籠	白河市 財務省	平成8年3月29日		3	58
50	史跡	(伝)一町仏供養塔 (附)広瀬典の碑	旗宿東山	個人	平成8年3月29日		3	59
51	史跡	境の明神	白坂明神ほか	個人 境神社	平成24年1月26日			
52	史跡	作事稲荷	郭内	個人	平成25年4月11日			
53	史跡	貞順院及び松平定業墓	向新蔵	常宣寺	平成25年4月11日			
54	史跡	天神山 (附) 天神神社	天神町	天神神社	平成26年4月17日			
55	史跡	関川寺館跡	愛宕町	関川寺	平成27年3月30日			
56	天然記念物	乙姫桜	金屋町	妙関寺	昭和38年1月18日		2	60
57	天然記念物	天神乳銀杏	大信隈戸字山 小屋	個人	昭和46年4月1日		1	61
58	天然記念物	天神モミ	大信隈戸字山 小屋	個人	昭和46年4月1日		1	61
59	天然記念物	高野榎	表郷中野字柳 橋向	個人	昭和55年3月14日		3	62
60	天然記念物	山藤	表郷番沢字原	峰全院	昭和55年3月14日		4	63
61	天然記念物	五葉松	表郷社田字玉 岡	社田区	昭和55年3月14日		4	64
62	天然記念物	カナヤマザサ叢生地	表郷金山字小 手山ほか	社川沿岸土地 改良区	昭和55年3月14日		4	65
63	天然記念物	菩提樹	表郷金山字犬 神	犬神区	昭和55年3月14日		4	66
64	天然記念物	栃	表郷金山字竹 ノ内	個人	昭和55年3月14日		4	67
65	天然記念物	槻(月夜見の桜)	表郷三森字月 桜	三森区	昭和55年3月14日		4	68
66	天然記念物	満徳寺のしだれ桜	東上野出島字 反町	満徳寺	昭和60年4月1日		6	69
67	天然記念物	たらよの木	東深仁井田字 千代ノ岡	個人	昭和60年4月1日		6	70

資料 3 - 5

68	天然記念物	石原のしだれ桜	東下野出島字 油田	石原区	平成8年4月1日		6	71
69	重要文化財 (建造物)	共楽亭	南湖	白河市	昭和37年2月9日		3	72
70	重要文化財 (建造物)	丹羽長重廟	円明寺	白河市	昭和39年3月6日 平成22年6月24日 (指定名称変更)		2	73
71	重要文化財 (建造物)	旧小峰城太鼓櫓	郭内	個人	昭和39年3月6日		2	74
72	重要文化財 (建造物)	鈴木家住居	表郷番沢字桜 下	白河市	昭和56年2月16日		4	75
73	重要文化財 (建造物)	日吉神社	東燕内字南屋 敷	燕内区	昭和60年4月1日		6	76
74	重要文化財 (建造物)	旧最勝寺観音堂 (附)棟札、石造露盤、巡礼札及び 六十六部廻国聖納札	大鹿島	龍蔵寺 鹿嶋神社	平成29年3月24日		6	76
75	重要文化財 (絵画)	十六善神の図	年貢町	龍蔵寺	昭和38年3月9日		2	77
76	重要文化財 (絵画)	(伝) 亜欧堂田善作 ビードロ絵	愛宕町	関川寺	昭和39年3月6日		2	78
77	重要文化財 (絵画)	十六善神の図	愛宕町	関川寺	昭和41年2月8日		2	79
78	重要文化財 (絵画)	両界曼荼羅	年貢町	龍蔵寺	昭和51年12月10日		2	80
79	重要文化財 (絵画)	大音寺仏画(五幅)	表郷梁森	梁森区	昭和56年2月16日			81
80	重要文化財 (絵画)	絹本着色仏涅槃図 (附)涅槃像惣壇中施主附諸入用記	中田	大統寺	平成17年9月2日	資料館 寄託	2	82
81	重要文化財 (絵画)	絹本着色如信上人像	大工町	常瑞寺	平成30年3月23日			
82	重要文化財 (絵画)	絹本着色浄土七祖像・聖徳太子像	大工町	常瑞寺	平成30年3月23日			
83	重要文化財 (絵画)	紙本着色常宣寺縁起絵巻 附 常宣寺縁起	向新蔵	常宣寺	令和2年2月20日			
84	重要文化財 (絵画)	老夫妻像	中田	白河市	令和2年2月20日	資料館 保管		
85	重要文化財 (彫刻)	鹿島神社の神殿の彫刻	東下野出島字 坂口	下野出島区	昭和60年4月1日		6	83
86	重要文化財 (彫刻)	木造柿本人麻呂像 (伝) 頼阿作	中田	鹿嶋神社	昭和63年2月8日	資料館 寄託	3	84
87	重要文化財 (彫刻)	木造阿弥陀如来立像	道場町	小峰寺	平成6年3月7日		2	85
88	重要文化財 (彫刻)	木造地藏菩薩立像	道場町	小峰寺	平成6年3月7日		2	86
89	重要文化財 (彫刻)	銅造十一面観音立像	郭内	龍蔵寺	平成6年3月7日	資料館 寄託	3	87
90	重要文化財 (彫刻)	木造阿弥陀如来立像	板橋作田	極楽寺	平成15年4月10日		3	88
91	重要文化財 (彫刻)	木造菩薩形立像	小田川行屋久 保	宝積院	平成19年4月12日		1	89
92	重要文化財 (彫刻)	木造地藏菩薩立像 (附) 木造十王坐像	表郷小松	小松町内会	平成26年4月17日			
93	重要文化財 (彫刻)	木造菩薩形立像	東下野出島	坂本町内会	平成27年3月30日			
94	重要文化財 (彫刻)	木造釈迦如来坐像及び大迦葉・阿難 陀立像	向新蔵	龍興寺	平成31年3月29日			
95	重要文化財 (彫刻)	銅造菩薩立像	関辺関山	満願寺護持会	令和2年12月9日			
96	重要文化財 (工芸品)	銅鐘	愛宕町	関川寺	昭和39年3月6日		2	91
97	重要文化財 (工芸品)	楯無鑑写	中田	鹿嶋神社	昭和39年3月6日	資料館 寄託	3	92
98	重要文化財 (工芸品)	刀 無銘 伝手柄山正繁	二番町	藤田教育振興 会	昭和39年3月6日			93
99	重要文化財 (工芸品)	脇差 銘 奥州白川臣手柄山正繁	昭和町	個人	平成6年3月7日			94
100	重要文化財 (工芸品)	脇差 銘 神妙 手柄山甲斐守正繁	道場小路	個人	平成6年3月7日			94
101	重要文化財 (工芸品)	脇差 銘 臣正繁謹作之	菅生館	南湖神社	平成12年4月14日		3	95
102	重要文化財 (工芸品)	短刀 銘 正繁謹作之	菅生館	南湖神社	平成12年4月14日		3	95
103	重要文化財 (工芸品)	白河だるまの原型	横町	個人	昭和41年2月8日			96
104	重要文化財 (工芸品)	鹿嶋神社神輿	大鹿島	鹿嶋神社	昭和41年2月8日		3	97
105	重要文化財 (工芸品)	刈敷坂の十一面観世音像	東深仁井田字 刈敷坂	刈敷坂区	昭和60年4月1日		6	98
106	重要文化財 (工芸品)	銅造十一面観音懸仏	郭内	龍蔵寺	平成6年3月7日	資料館 寄託	3	99
107	重要文化財 (工芸品)	雲板	表郷中寺字屋 敷	常在院	平成17年10月20日		4	100

資料 3 - 5

108	重要文化財 (工芸品)	木造扁額 聖武皇帝御願所成就山満願寺	関辺関山	満願寺	平成3年1月24日		3	101
109	重要文化財 (工芸品)	木造扁額 八幡宮	金屋町	妙閑寺	平成4年1月27日		2	102
110	重要文化財 (工芸品)	木造扁額 鬼子母神 (附) 楽翁染書「鬼子母神」	金屋町	妙閑寺	平成4年1月27日		2	103
111	重要文化財 (工芸品)	木造扁額 祈祷所	年貢町	龍藏寺	平成4年1月27日		2	104
112	重要文化財 (工芸品)	木造扁額 常宣寺	向新蔵	常宣寺	平成4年1月27日		2	105
113	重要文化財 (工芸品)	木造扁額 萬徳尊	愛宕町	関川寺	平成9年12月3日		2	106
114	重要文化財 (工芸品)	銅造十一面観音菩薩坐像懸仏	中田	矢越神社 釜子区	平成24年1月26日	資料館 寄託		
115	重要文化財 (書跡)	源翁能照大和尚行状之記	表郷中寺字屋敷	常在院	昭和55年3月14日		4	107
116	重要文化財 (書跡)	掛軸 (千里啓書)	表郷金山字竹ノ内	個人	昭和55年3月14日			108
117	重要文化財 (書跡)	中臣祓 (榊原忠次奉納)	中田	鹿嶋神社	平成8年3月29日	資料館 寄託	3	109
118	重要文化財 (書跡)	中臣祓 (松平定信奉納)	中田	鹿嶋神社	平成8年3月29日	資料館 寄託	3	110
119	重要文化財 (書跡)	六字名号	道場町	小峰寺	平成9年10月16日		2	111
120	重要文化財 (古文書)	白川義親証状 (附) 中村常基袖判証状 高田家由緒書上	中田	個人	平成6年3月7日	資料館 寄託		112
121	重要文化財 (考古資料)	磨消縄文土器	大信増見字北田	白河市	昭和46年4月1日	大信庁舎 保管	1	113
122	重要文化財 (考古資料)	建鉢山祭祀遺跡出土 土師器・滑石製模造品	中田	白河市	平成3年2月28日	資料館 保管	4	114
123	重要文化財 (考古資料)	建鉢山祭祀遺跡出土 土師器・滑石製模造品	中田	白河市	平成3年2月28日	資料館 保管	4	114
124	重要文化財 (考古資料)	建鉢山祭祀遺跡出土 滑石製模造品	表郷高木字上宿	個人	平成3年2月28日		4	114
125	重要文化財 (考古資料)	建鉢山祭祀遺跡出土品	表郷三森字月桜	個人	平成7年3月8日		4	114
126	重要文化財 (考古資料)	建長の板碑	大信中新城字入塩沢	個人	昭和62年4月1日		1	116
127	重要文化財 (考古資料)	阿弥陀前供養塔	大阿弥陀前	個人	平成8年3月29日		3	117
128	重要文化財 (考古資料)	大和田前田供養塔	大和田前田	大和田名儀持	平成8年3月29日		3	118
129	重要文化財 (考古資料)	硬玉製大珠 (町屋遺跡出土)	中田	白河市	平成14年4月1日	資料館 保管	3	119
130	重要文化財 (考古資料)	道目木遺跡出土 墨書土器一括	中田	白河市	平成14年4月1日	資料館 保管	3	120
131	重要文化財 (考古資料)	町屋遺跡出土 縄文土器一括	中田	白河市	平成14年4月1日	資料館 保管	3	121
132	重要文化財 (考古資料)	石冠	中田	白河市	平成17年10月20日	資料館 保管	3	122
133	重要文化財 (歴史資料)	黒船の図版木	本町	個人	昭和36年3月7日			123
134	重要文化財 (歴史資料)	松平定信居城時における小峰城全図	中田	白河市	昭和36年3月7日	資料館 保管	3	124
135	重要文化財 (歴史資料)	丹羽長重居城時における小峰城全図	中田	白河市	昭和36年3月7日	資料館 保管	3	125
136	重要文化財 (歴史資料)	戊辰戦直後における小峰城全図	郭内	個人	昭和36年3月7日			126
137	重要文化財 (歴史資料)	奥州白河城下全図	中田	白河市	平成元年8月10日	資料館 保管	3	127
138	重要文化財 (歴史資料)	南湖名勝図并詩歌	二番町	藤田教育振興会	昭和58年7月22日			128
139	重要文化財 (歴史資料)	(伝) 結城宗廣公軍中旗	大搦目	個人	昭和63年2月8日			129
140	重要文化財 (歴史資料)	鬼越新田開発見立絵図	中田	個人	平成31年3月29日	資料館 寄託		
141	重要有形 民俗文化財	勝善神社の馬産信仰資料	表郷社田字前山	個人	平成17年10月20日			130
142	重要有形 民俗文化財	勝善神社の馬産信仰資料 (高萩勝善神社社殿)	表郷社田字前山	個人	平成17年10月20日			130
143	重要有形 民俗文化財	勝善神社の馬産信仰資料 (奉納馬絵巻 社田勝善神社御神馬)	表郷社田字白旗	社田区	平成17年10月20日		4	130
144	重要有形 民俗文化財	千体仏堂奉納仏像群 (千体仏および木造菩薩立像)	中田	三番町町内会	平成28年4月15日	資料館 寄託		
145	重要無形 民俗文化財	鹿嶋神社神楽	大鹿島	鹿嶋神社	昭和39年3月6日		3	132
146	重要無形 民俗文化財	河東田 牛頭天王祭	表郷河東田	河東田区	昭和57年12月22日		4	133
147	重要無形 民俗文化財	八幡宮下 熊野講	表郷八幡	社八幡神社	昭和57年12月22日		4	134
148	重要無形 民俗文化財	中ノ沢権現 梵天祭	表郷梁森	梁森区 (梁森青年会)	昭和57年12月22日		4	135
149	重要無形 民俗文化財	堀之内 辻念仏	表郷堀之内	堀之内辻念仏会	昭和57年12月22日		4	136

第 4 章

災害復旧計画関係資料

○白河市災害見舞金等支給条例

平成17年11月7日条例第80号

白河市災害見舞金等支給条例

(目的)

第1条 この条例は、災害により被災した者（以下「被災者」という。）に対して災害見舞金又は弔慰金（以下これらを「災害見舞金等」という。）を支給することにより、被災者の自立の助長と援護を図ることを目的とする。

(定義)

第2条 この条例において「災害」とは、暴風、豪雨、豪雪、洪水、地震等の自然災害及び火災等による被害をいう。

(届出)

第3条 被災者は、被災の状況を市長に届け出なければならない。ただし、市長において被害の状況が把握できるものについては、この限りでない。

(災害見舞金等の支給)

第4条 市長は、被災者で、その災害を受けた住家に現に居住していたものに対して別表に掲げる額の災害見舞金を支給する。

2 市内に居住する者が災害に起因して死亡したときは、その死亡者の葬祭を行う者に対して、死亡者1人につき10万円の弔慰金を支給する。

(認定)

第5条 市長は、第3条の届出があったときは、災害見舞金等の支給の可否について認定しなければならない。

2 市長は、前項の規定により支給する旨の認定をしたときは、直ちにその旨を届け出た者に通知しなければならない。

(支給の制限)

第6条 災害の原因が被災者の故意又は重大な過失によるものである場合は、災害見舞金等は、支給しない。

2 白河市災害弔慰金の支給等に関する条例（平成17年白河市条例第79号）第3条の規定により災害弔慰金の支給を受けた場合は、第4条第2項に規定する弔慰金は、支給しない。

(委任)

第7条 この条例に定めるもののほか、この条例の施行に関し必要な事項は、市長が別に定める。

附 則

(施行期日)

- 1 この条例は、平成17年11月7日から施行する。

(経過措置)

- 2 この条例の施行の日（以下「施行日」という。）の前日までに、合併前の白河市災害見舞金等支給条例（平成10年白河市条例第17号）、表郷村災害見舞金の交付に関する基準（平成元年9月1日表郷村制定）、大信村被災救助費支給条例（平成10年大信村条例第22号）又は東村罹災救助給付金交付要綱（平成12年7月7日東村制定）（以下これらを「合併前の条例等」という。）の規定により支給すべき理由を生じた災害見舞金等、死亡見舞金、救助費又は給付金については、なお合併前の条例等の例による。
- 3 施行日の前日までに、合併前の条例等の規定によりなされた処分、手続その他の行為は、それぞれこの条例の相当規定によりなされたものとみなす。

附 則

(施行期日)

- 1 この条例は、令和4年4月1日から施行する。

(経過措置)

- 2 この条例による改正後の第4条第2項の規定は、この条例の施行の日以後に発生した災害に係る弔慰金について適用し、同日前に発生した災害に係る弔慰金については、なお従前の例による。

別表（第4条関係）

区分	1世帯につき	1人につき
全焼、全壊、流失、埋没又は水没	100,000円	20,000円
半焼又は半壊	50,000円	10,000円
床上浸水	30,000円	

○白河市災害弔慰金の支給等に関する条例

平成17年11月7日条例第79号

白河市災害弔慰金の支給等に関する条例

目次

- 第1章 総則（第1条・第2条）
- 第2章 災害弔慰金の支給（第3条—第8条）
- 第3章 災害障害見舞金の支給（第9条—第11条）
- 第4章 災害援護資金の貸付け（第12条—第15条）
- 第5章 雑則（第16条・第17条）
- 附則

第1章 総則

（目的）

第1条 この条例は、災害弔慰金の支給等に関する法律（昭和48年法律第82号。以下「法」という。）及び災害弔慰金の支給等に関する法律施行令（昭和48年政令第374号。以下「令」という。）に規定する災害弔慰金及び災害障害見舞金の支給並びに災害援護資金の貸付けを行うことにより、市民の福祉及び生活の安定に資することを目的とする。

（定義）

第2条 この条例において、次の各号に掲げる用語の意義は、それぞれ当該各号に定めるところによる。

- （1）災害 暴風、豪雨、豪雪、洪水、地震その他異常な自然現象により被害が生ずることをいう。
- （2）市民 災害により被害を受けた当時、市の区域内に住所を有した者をいう。

第2章 災害弔慰金の支給

（災害弔慰金の支給）

第3条 市長は、市民が令第1条に規定する災害（以下この章及び次章において「災害」という。）により死亡したときは、その者の遺族に対し、災害弔慰金の支給を行うものとする。

（災害弔慰金を支給する遺族）

第4条 災害弔慰金を支給する遺族の範囲は、法第3条第2項の遺族の範囲とし、その順位は、次に掲げるとおりとする。

- （1）死亡者の死亡当時において、その死亡者により生計を主として維持していた遺族（兄弟姉妹を除く。以下この項及び第3項において同じ。）を先にし、その他の遺族を後にする。
 - （2）前号の場合において、同順位の遺族については、次に掲げる順序とする。
 - ア 配偶者
 - イ 子
 - ウ 父母
 - エ 孫
 - オ 祖父母
 - （3）死亡者に係る配偶者、子、父母、孫又は祖父母のいずれもが存しない場合であって兄弟姉妹がいるときは、その兄弟姉妹（死亡者の死亡当時その者と同居し、又は生計を同じくしていた者に限る。）とする。
- 2 前項の場合において、同順位の父母については、養父母を先にし、実父母を後にし、同順位の祖父母については、養父母の父母を先にし、実父母の父母を後にする。
- 3 遺族が遠隔地にある場合その他の事情により、前2項の規定により難しいときは、前2項の規定にかかわらず、第1項の遺族のうち、市長が適当と認める者に支給することができる。
- 4 前3項の場合において、災害弔慰金の支給を受けるべき同順位の遺族が2人以上あるときは、その1人に対してした支給は、全員対しなされたものとみなす。

（災害弔慰金の額）

第5条 災害により死亡した者1人当たりの災害弔慰金の額は、その死亡者が死亡当時においてその死亡に関し災害弔慰金を受けることができることとなる者の生計を主として維持していた場合にあつては500万円とし、その他の場合にあつては250万円とする。ただし、死亡者がその死亡に係る災害に関し既に第9条に規

資料4-2

定する災害障害見舞金の支給を受けている場合は、これらの額から当該支給を受けた災害障害見舞金の額を控除した額とする。

(死亡の推定)

第6条 災害の際現にその場に居合わせた者についての死亡の推定については、法第4条の規定によるものとする。

(災害弔慰金の支給の制限)

第7条 災害弔慰金は、次に掲げる場合には、支給しない。

- (1) 当該死亡者の死亡が、その者の故意又は重大な過失により生じたものである場合
- (2) 令第2条に規定する場合
- (3) 災害に際し、市長の避難の指示に従わなかったことその他の特別の事情があるため、市長が支給を不相当と認めた場合

(災害弔慰金の支給の手続)

第8条 市長は、災害弔慰金の支給を行うべき事由があると認めるときは、規則で定めるところにより支給を行うものとする。

2 市長は、災害弔慰金の支給に関し、遺族に対し必要な報告又は書類の提出を求めることができる。

第3章 災害障害見舞金の支給

(災害障害見舞金の支給)

第9条 市長は、市民が災害により負傷し、又は疾病にかかり、治った場合(その症状が固定した場合を含む。)において精神又は身体に法別表に掲げる程度の障害があるときは、当該市民(以下次条において「障害者」という。)に対し、災害障害見舞金の支給を行うものとする。

(災害障害見舞金の額)

第10条 障害者1人当たりの災害障害見舞金の額は、当該障害者が災害により負傷し、又は疾病にかかった当時において、その属する世帯の生計を主として維持していた場合にあっては250万円とし、その他の場合にあっては125万円とする。

(災害障害見舞金の支給の制限等)

第11条 第7条及び第8条の規定は、災害障害見舞金の支給の制限及び手続について準用する。

第4章 災害援護資金の貸付け

(災害援護資金の貸付け)

第12条 市長は、令第3条に掲げる災害により法第10条第1項各号に掲げる被害を受けた世帯の市民である世帯主に対し、その生活の立て直しに資するため、災害援護資金の貸付けを行うものとする。

2 前項に掲げる世帯は、その所得について法第10条第1項に規定する要件に該当するものでなければならない。

(災害援護資金の限度額等)

第13条 災害援護資金の1災害における1世帯当たりの貸付限度額は、災害による当該世帯の被害の種類及び程度に応じ、それぞれ次に掲げるとおりとする。

- (1) 療養に要する期間がおおむね1月以上である世帯主の負傷(以下この項において「世帯主の負傷」という。)があり、かつ、次のいずれかに該当する場合
 - ア 家財についての被害金額がその家財の価額のおおむね3分の1以上である損害(以下この項において「家財の損害」という。)及び住居の損害がない場合 150万円
 - イ 家財の損害があり、かつ、住居の損害がない場合 250万円
 - ウ 住居が半壊した場合 270万円
 - エ 住居が全壊した場合 350万円
- (2) 世帯主の負傷がなく、かつ、次のいずれかに該当する場合
 - ア 家財の損害があり、かつ、住居の損害がない場合 150万円
 - イ 住居が半壊した場合 170万円
 - ウ 住居が全壊した場合(エの場合を除く。) 250万円
 - エ 住居の全体が滅失し、若しくは流失し、又はこれと同等と認められる特別の事情があった場合 350万円

資料4-2

(3) 第1号のウ又は前号のイ若しくはウにおいて、被災した住居を建て直すに際し、その住居の残存部分を取り壊さざるを得ない場合等特別の事情がある場合には、「270万円」とあるのは「350万円」と、「170万円」とあるのは「250万円」と、「250万円」とあるのは「350万円」と読み替えるものとする。

2 災害援護資金の償還期間は、10年とし、据置期間は、そのうち3年(令第7条第2項括弧書の場合は5年)とする。

(保証人及び利率)

第14条 災害援護資金の貸付けを受けようとする者は、保証人を立てることができる。

2 災害援護資金は、保証人を立てる場合は、無利子とし、保証人を立てない場合は、据置期間中は無利子とし、据置期間経過後はその利率を延滞の場合を除き年1.5パーセントとする。

3 第1項の保証人は、災害援護資金の貸付けを受けた者と連帯して債務を負担するものとし、その保証債務は、令第9条の違約金を包含するものとする。

(償還等)

第15条 災害援護資金は、年賦償還、半年賦償還又は月賦償還とする。

2 償還方法は、元利均等償還の方法とする。ただし、貸付金の貸付けを受けた者は、いつでも繰上償還をすることができる。

3 償還金の支払猶予、償還免除、報告等、一時償還及び違約金については、法第13条、第14条第1項及び第16条並びに令第8条、第9条及び第12条の規定によるものとする。

第5章 雑則

(支給審査委員会の設置)

第16条 災害弔慰金及び災害障害見舞金の支給に関する事項を調査審議するため、支給審査委員会を置く。

2 支給審査委員会の委員は、医師、弁護士、その他市長が必要と認める者のうちから、市長が任命する。

3 前項に定めるもののほか、支給審査委員会に関し必要な事項は、市長が別に定める。

(委任)

第17条 この条例に定めるもののほか、この条例の施行に関し必要な事項は、規則で定める。

附 則

(施行期日)

1 この条例は、平成17年11月7日から施行する。

(経過措置)

2 この条例の施行の日の前日までに、合併前の白河市災害弔慰金の支給等に関する条例(昭和49年白河市条例第40号)、災害弔慰金の支給等に関する条例(昭和50年表郷村条例第19号)、災害弔慰金の支給等に関する条例(昭和49年大信村条例第26号)又は災害弔慰金の支給等に関する条例(昭和57年東村条例第13号)の規定によりなされた処分、手続その他の行為は、それぞれこの条例の相当規定によりなされたものとみなす。

(特例措置)

3 東日本大震災に対処するための特別の財政援助及び助成に関する法律(平成23年法律第40号。以下「平成23年特別法」という。)第2条第1項に規定する東日本大震災により著しい被害を受けた者で、東日本大震災に対処するための特別の財政援助及び助成に関する法律の厚生労働省関係規定の施行等に関する政令(平成23年政令第131号。以下「平成23年特別令」という。)第14条第1項に定めるものに対する災害援護資金の貸付けに係る第13条第2項及び第14条の適用については、第13条第2項中「10年」とあるのは「13年」と、「3年」とあるのは「6年」と、「5年」とあるのは「8年」と、第14条中「年3パーセント」とあるのは「年1.5パーセント(保証人を立てる場合にあつては無利子)」とする。

4 前項の災害援護資金の貸付けに係る償還免除及び保証人については、第15条第3項の規定にかかわらず、平成23年特別法第103条第1項の規定により読み替えられた法第13条第1項及び平成23年特別令第14条第8項の規定によるものとする。

附 則 (平成23年5月2日条例第22号)

この条例は、公布の日から施行し、改正後の白河市災害弔慰金の支給等に関する条例の規定は、平成23年3月11日から適用する。

附 則 (平成23年9月26日条例第34号)

この条例は、公布の日から施行し、改正後の白河市災害弔慰金の支給等に関する条例の規定は、平成23年3

資料 4 - 2

月11日以後に生じた災害に係る災害弔慰金の支給について適用する。

附 則（平成25年3月22日条例第9号）

この条例は、公布の日から施行する。

附 則（平成31年3月20日条例第6号）

（施行期日）

1 この条例は、平成31年4月1日から施行する。

（経過措置）

2 この条例による改正後の白河市災害弔慰金の支給等に関する条例第14条及び第15条第3項の規定は、この条例の施行の日以後に生じた災害により被害を受けた世帯の世帯主に対する災害援護資金の貸付けについて適用し、同日前に生じた災害により被害を受けた世帯の世帯主に対する災害援護資金の貸付けについては、なお従前の例による。

附 則（令和2年3月25日条例第10号）

この条例は、令和2年4月1日から施行する。

第 5 章

諸 様 式

人的被害調査表

被害の区分		調査内容	
死者	住所		
	氏名 性別・生年月日	男・女 明・大・昭・平 年 月 日 才	
	死亡原因		
行方不明	住所		
	氏名 性別・生年月日	男・女 明・大・昭・平 年 月 日 才	
負傷者	重傷	住所	
		氏名 性別・生年月日	男・女 明・大・昭・平 年 月 日 才
		負傷原因	
		負傷箇所	
		処置	
	軽傷	住所	
		氏名 性別・生年月日	男・女 明・大・昭・平 年 月 日 才
		負傷原因	
		負傷箇所	
		処置	
備考	調査時： 年 月 日 時 分		

※ 男・女、明・大・昭・平は○で囲むこと。

建築物被害調査表

調査日時： 年 月 日 時 分

整理番号	被災者住所 (氏名)	被害状況																						
		住家										非住家												
		全焼、全壊		半焼、半壊		一部破損		床上 浸水	床下 浸水	構造	公共建物		その他		全焼、全壊		半焼、半壊		一部破損		床上 浸水	床下 浸水	構造	
		棟数	面積	棟数	面積	棟数	面積				棟数	面積	棟数	面積	棟数	面積	棟数	面積	棟数	面積				棟数
			m ²		m ²		m ²					m ²		m ²		m ²		m ²		m ²				

被害状況記録書

日 時	年 月 日 時 分
担当課所	
1 名称及び所在地	
2 被災状況	
3 避難状況	
4 その他	

道路・橋梁等被害報告書

日時	年 月 日 時 分	担当課所	
----	-----------	------	--

被害の区分		調査内容	
道路	道路の種類別	高速自動車道・一般国道・県道・市道・林道	
	路線名及び巾員	線	巾員 m
	被害の場所	白河市	
	自動車の通行	可	能 不 可 能
	被害の程度		
	復旧の状況		
橋梁	橋梁の種類別	国道・県道・市道	
	被害の場所	白河市	
	被害の程度	一部流出	全部流出
	復旧の状況		
堤防	河川等の種類別	1級河川・2級河川・準用河川・普通河川	
	被害の場所	白河市	
	被害の程度	決壊	氾濫
崖くずれ	被害の場所	白河市	
	被害の程度		
備考			

農業関係被害報告書

災害の発生場所		白河市							
災害発生年月日		年		月		日		時	
担当課					担当者				
区分		件数		数量及び面積			被害額(千円)		
農地	田	流失埋没							
		冠水							
	畑	流失埋没							
		冠水							
	果樹園								
	桑園								
	その他								
小計									
区分		流失埋没	土砂流入	冠水	浸水	その他	計(ha)	被害額(千円)	
農作物等	主要食糧農作物								
	野菜類								
	果樹								
	葉たばこ								
	その他								
小計									
区分		件数		数量及び面積			被害額(千円)		
家畜関係	生産施設								
	その他								
林業関係	林道								
	林産物								
	林業施設								
	その他								
小計									
治山関係	崩壊								
	地すべり								
	治山施設								
	その他								
小計									
農業用施設関係	溜池								
	頭首工								
	水路								
	堤とう								
	道路								
	橋りょう								
	揚水機								
	その他								
小計									

被 害 報 告 書

災害名 _____
 第 _____ 報

報告時刻 月 日 :

確定時刻 月 日 :

市町村名	白 河 市			
報告者名				
災害対策本部	設置時刻	:		
	解散時刻	:		
水防本部	設置時刻	:		
	解散時刻	:		
消防職員出動延べ人数				
消防団員出動延べ人数				
		被 害 数	具体的被害地区	被 害 概 況
人的被害	死 者			
	行方不明			
	負 傷 者	重 傷		
		軽 傷		
物的被害	全 壊	棟 数		
		世 帯 数		
		人 数		
	半 壊	棟 数		
		世 帯 数		
		人 数		
	一 部 破 損	棟 数		
		世 帯 数		
		人 数		
	床 上 浸 水	棟 数		
		世 帯 数		
		人 数		
床 下 浸 水	棟 数			
	世 帯 数			
	人 数			
非 住 家	公 共 建 物	棟 数		
	そ の 他	棟 数		

様式 6

避難勧告・ 指示	避難・指示	
	発令時刻	
	解除時刻	
	地区名	
	世帯数	
	人数	
	避難・指示	
	発令時刻	
	解除時刻	
	地区名	
	世帯数	
	人数	
	避難・指示	
	発令時刻	
	解除時刻	
	地区名	
	世帯数	
	人数	
	避難・指示	
	発令時刻	
	解除時刻	
	地区名	
	世帯数	
	人数	

ライフライン被害状況	具体的被害地区	被害概況
上水道		
下水道		
電力		
ガス		
鉄道		
電話		
道路		
その他		

災害確定報告書

(集 計)

災 害 名				区分		被害		区 分		被 害		備 考			
確 定		年 月 日 時確定		非住家		公共建物 棟		公立文教施設		千円					
市 町 村 名						その他 棟		農林水産業施設		千円					
報 告 者 名				そ の 他		田 流失埋没 ha		公共土木施設		千円					
人 的 被 害	区 分		被害			冠 水 ha		その他の公共施設		千円					
	死 者		人			畑 流失埋没 ha		小 計		千円					
	行方不明者		人			冠 水 ha		そ		農 業 被 害			千円		
	負傷者	重傷者				人		文教施設		箇所			林 業 被 害		千円
軽傷者		人				病院		箇所		畜 産 被 害			千円		
住 家 被 害	全壊		棟			道路		箇所		水 産 被 害			千円		
			世帯			橋りょう		箇所		商 工 被 害		千円			
			人			河川		箇所		の					
	半壊		棟			港湾		箇所							
			世帯		砂防		箇所								
			人		水道		箇所								
	一部破損		棟		清掃施設		箇所		他						
			世帯		くずれ		箇所								
			人		鉄道不通		箇所								
	床上浸水		棟		船舶被害		隻								
世帯			通信被害		回線										
人									そ の 他		千円				
床下浸水		棟						被 害 総 額		千円					
		世帯		り 災 世 帯 数		世帯		消防団員出動延人数		人					
		人		り 災 者 数		人		消防職員出動延人数		人					

災 害 応 援 要 請 書

平成 年 月 日

様

印

災害時における相互応援に関する協定に基づき、下記のとおり応援を要請いたします。

記

1 被害の状況

発 生 日 時	平 成 年 月 日 () 午前 ・ 午後 時 分
発 生 原 因	地 震 ・ 台 風 ・ そ の 他 ()
現 在 の 状 況	

2 必要とする資機材等

品 名	数 量	備 考

3 必要とする職員等

職 種	人 員	派 遣 期 間	備 考
		年 月 日 ~ 年 月 日	
		年 月 日 ~ 年 月 日	
		年 月 日 ~ 年 月 日	
		年 月 日 ~ 年 月 日	

様式 8

4 一時避難を希望する者の人数及び期間

No	世帯主	世帯人数	避難希望期間	備考
			年 月 日 ～ 年 月 日	
			年 月 日 ～ 年 月 日	
			年 月 日 ～ 年 月 日	
			年 月 日 ～ 年 月 日	
			年 月 日 ～ 年 月 日	
			年 月 日 ～ 年 月 日	
			年 月 日 ～ 年 月 日	
			年 月 日 ～ 年 月 日	

5 応援の場所及び応援場所への経路

6 その他応援を必要とする事項等

福島県知事

様

白河市長

第 年 月 日

号
日
印

自衛隊災害派遣要請書

下記の事由により、至急自衛隊の派遣を要請します。

記

- 1 災害の状況及び派遣を要請する理由
- 2 派遣を希望する期間
- 3 派遣を希望する区間及び活動内容
 - (1) 区 域
 - (2) 活 動 内 容
- 4 その他参考となるべき事項

第 号
年 月 日

福 島 県 知 事 様

白 河 市 長 印

自衛隊災害派遣の撤収について（依頼）

年 月 日 午前（後） 時 分に 月 日からの
（ ）により、_____ ため（から）、
災害派遣を要請しましたところさっそく要請にお応えいただき
感謝申し上げます。

つきましては、年 月 日 午前（後） 時 分より
撤収に入られますようお願いいたします。

避難所開設状況報告書

発信者		受信者		月	日	時	分
避難所名				電	話		
開 設 日 時				閉 鎖 日 時			
月 日 時 分				月 日 時 分			
担当者	所 属	氏 名	所 属	氏 名			
人							
避難 状 況	地 区 名	世 帯	人 数	備 考			
計							
報 告 事 項							

避難所状況報告書

発信者		受信者		月	日	時	分
避難所名				担当者			
				電 話			
避難所の状況	地 区 名	世 帯	人 数	備 考			
		(状 況)					
連絡事項	(食糧関係)						
	(生活必需品)						

避難状況一覧

作成者

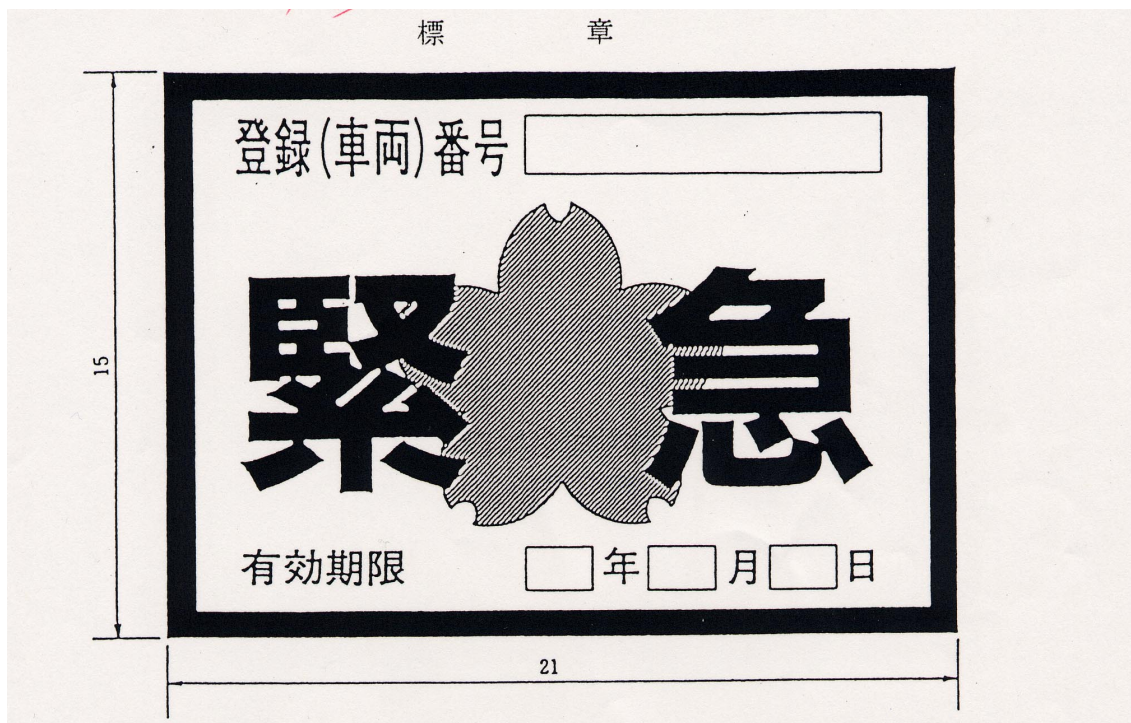
避難所名	電話	責任者	開設日時	避難状況(地区名・人数等)			
				時分	時分	時分	時分

応急医療実施状況記録簿

(救護責任者：)

年月日	患者氏名	年齢	住 所	世帯主氏名 (続 柄)	病 名	処置概要	備考

緊急通行車両等登録証



- 備考 1 色彩は、記号を黄色、緑及び「緊急」の文字を赤色、「登録(車両)番号」、「有効期限」、「年」、「月」及び「日」の文字を黒色、登録車両並びに年、月及び日を表示する部分を白色、地を銀色とする。
- 2 記号の部分に、表面の画像が光の反射角度に応じて変化する措置を施すものとする。
- 3 図示の長さの単位は、センチメートルとする。

<p>緊急通行車両等確認申請書</p> <p style="text-align: right;">年 月 日</p> <p>福島県知事 様</p> <p style="text-align: center;">住所</p> <p style="text-align: center;">申請者</p> <p style="text-align: center;">氏名 ⑩</p> <p>下記により、緊急通行（輸送）車両であることの確認を受けたいので申請します。</p> <p style="text-align: center;">記</p>	
番号標に表示されている番号	
車両の用途（緊急輸送を行う車両にあっては、輸送人員又は品名	
使用者	住所 () 局 番
	氏名
通行日時	
通行経路	出 発 地
	目 的 地
備 考	

第 号		年 月 日	
緊急通行車両等確認証明書			
福島県知事 印			
番号欄に表示されている番号			
車両の用途（緊急輸送を行う車両にあたっては、輸送人員又は品名）			
使用者	住所		
	氏名		
通行日時	出発日	目的地	
通行経路			
備考			

防疫活動状況報告書（その1）

（防疫班責任者： ）

年 月 日	実施区域	筒所数 消毒実施戸数	消毒剤 配布戸数	実施戸数・筒所数 そ族昆虫駆除	備 考

防疫活動状況報告書（その2）

（防疫班責任者： ）

年月日	実施区域	被害の概要		避難所の開設状況		実施人数 検病調査健康診断	実施人数	感染症発生患者数				備 考
		被害の区分	被害戸数	避難所名	収容人員			患者	疑似	保菌者	計	

食 料 調 達 状 況

作成者

月

日

調 達 先 炊 き 出 し 実 施 先	調 達 状 況											
	月 日 時			月 日 時			月 日 時			月 日 時		
	種類	数量	金額	種類	数量	金額	種類	数量	金額	種類	数量	金額

生活必需物資給(貸)与簿

(支給責任者：)

世帯主名	家族数	被害種別	給(貸)与内訳																備考
			寝具類		外衣類		肌着類		身の回り品		炊事道具		食器類		日用品類		光熱材料		
			品目	数	品目	数	品目	数	品目	数	品目	数	品目	数	品目	数	品目	数	

(注 備考欄に給与、貸与の別を記載すること)

生活必需物資受払記録簿

(支給責任者：)

年 月 日	摘 要	受 払				給与、貸 与の別	残 量	備 考
		品 名	数 量	品 名	数 量			

物品輸送引渡書

月 日 時 分
輸送担当者 ()

物 品 名	数 量	備 考

物品受領書

災害救援物資として下記のとおり受領しました。

記

品 名	数 量

年 月 日

住 所
氏 名 様

白河市長名



輸 送 状 況

作成者

月 日 時 分

避難所名 (地区名)	担 当 者	輸送物品 (数量・時間)				
		食 糧				

埋 葬 台 帳

死 亡 者		死亡 年月日	死 因	埋葬 年月日	埋葬を行った者		埋葬地	備 考 (埋葬に要 した費用)
住 所 氏 名	年齢				住 所 氏 名	死亡者と の関係		

教科書及び学用品支給記録簿

児童、生徒の氏名	小中の別	学年	保護者 (世帯主) 氏名	教科書												学用品類			
				国語	算数	数学	理科	社会	音楽	英語	図工	地図				ノート	鉛筆	下敷	傘

教科書、学用品、受払記録簿

年月日	調達先	受 払							備 考
		品 名	単 価	数 量	金 額	品 名	支給学校名	数 量	

公用負担命令書

住所
氏名

第 号
負担者

物 件	数 量	負担内容(使用、収用、処分等)	機 関	摘 要

〇〇法〇条の規定により右物件を収用(使用又は処分)する。

年 月 日

命令者
身 分
氏 名

印

被災者調査原票

調査番号

世帯主氏名		住所			調査者氏名					
被害程度	全焼 %、全壊 %、流失 %、半焼 %、一部壊 %、床上浸水 cm、床下浸水									
応急救助を必要とする家族状況	氏名	性別	年齢	職業	在学名及び学年別	死亡	行方不明	負傷		要助産
		男 女 男 女 男 女 男 女 男 女						重傷	軽傷	
	計	人			小学生 人 中学生 人	人	人	人	人	人
半壊、床上浸水世帯の土砂流入状況			有 無 面積 m ² 高さ cm							
住家及び非住家の棟数及び所有別			住家 棟	自家 借家	非住家 棟	住民登録状況	有 無			
避難先	連絡先 所在地等				避難場所 所在地、名称等					
備考										

記載上の注意

- この票は、応急救助実施の基本となるものであるから正確に記入すること。特に、被害程度、世帯人数及び小・中学校児童、生徒の有無については留意すること。
- 被害程度の判定基準は下記によること。
 - イ 全壊、全焼、流失とは、延床面積の70%以上が損壊、焼失、流失したもの又は住家の主要構造部の被害額がその住家の時価の50%以上に達したもの
 - ロ 住家の半壊、半焼とは、延床面積の20%以上70%未満の損壊、損傷のもの又は住家の主要構造部の被害額がその住家の時価の20%以上50%未満のもの(補修しても住家として使用不能の場合は、全壊、全焼、流失に含める。)
 - ハ 床上浸水とは、浸水が住家の床上に達した程度のもの又は土砂竹木等のたい積により一時的に居住できない状態となったもの(イ、ロは除く。)
- 死亡、行方不明、負傷、要助産欄は該当欄に○印を付すること。
- 重軽傷の区分は下記による。
 - イ 重傷とは、1ヶ月以上の治療を要する見込みのもの
 - ロ 軽傷とは、1ヶ月未満で治療できる見込みのもの
- 家屋被害がなく、人的被害のみの場合でも本票を用いて該当欄に記入すること。

白河市地域防災計画

資 料 編

編集発行 白河市防災会議

事務局 白河市市民生活部生活防災課

〒961-8602

福島県白河市八幡小路7番地1

TEL 0248-(22)-1111(代)

FAX 0248-(27)-0775