

春爛漫の候

# 白河

広報

4

2013 4.1 No.89





### Conquest of a nuclear hazard

## 原子力災害を克服していきます

# 1

☆個人住宅の除染は、大信地域の信夫地区で行うほか、事前調査後には白河地域の小田川、白坂、旗宿、みさか地区等で順次実施

☆小中学校等の放射線量モニタリング調査およびホットスポット除染を実施

☆稲の土壌から放射性物質吸収を抑制するため、昨年に引き続きカリ肥料を配布

☆外部被ばくの実態を把握するため、昨年に引き続き子どもや妊婦を対象に個人線量計の配布を実施

☆学校給食食材の検査を昨年に続き実施

☆長期的な内部被ばく検査体制を整えるため、白河厚生総合病院内にホールボディカウンターを設置

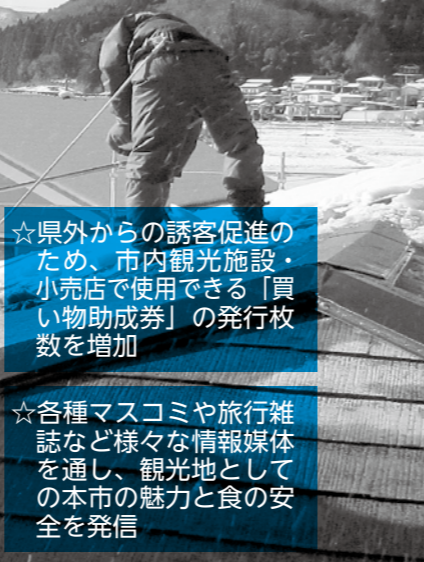
☆子どもたちが、放射線の影響を気にせず遊ぶ場を提供するため、五箇地区の屋内遊具施設を引き続き運営

☆消費者への正確な情報提供と安全性アピールのため、引き続き農産物等のモニタリング検査を実施

☆イメージ回復のため、首都圏を往来するラッピング広告車両を拡充

☆県外からの誘客促進のため、市内観光施設・小売店で使用できる「買い物助成券」の発行枚数を増加

☆各種マスコミや旅行雑誌など様々な情報媒体を通し、観光地としての本市の魅力と食の安全を発信



### Full civic life

## 市民生活の充実を図ります

# 2

☆地域の子育てを総合的に推進するため、その実態や意見・要望などを把握する調査を実施

☆子どもの健康増進と保護者の経済的負担軽減を図るため、昨年に引き続き18歳までの医療費無料化を実施

☆すべての放課後児童クラブの開設時間延長と土曜日の開設を実施

☆社会からの孤立化や児童虐待を未然に防止するため、就学前の子どもの保護者を対象に、家庭訪問型事業「ホームスタート」を行う団体を新たに支援

☆救急搬送受け入れ体制充実のため、二次救急医療機関への医師確保を支援

☆よりきめ細かな高齢者支援を行うため、新たに「東部地域包括支援センター」を設置

☆「高齢者サロン・あつたかセンター」の設置・運営を拡充

☆仕事と子育て両立のため、会員相互の助け合いにより、子どもの一時預かりサービスを行う「ファミリーサポートセンター」を昨年に続き支援

☆糖尿病の早期発見・早期治療および重症化予防のため、「糖尿病ゼロ作戦」を展開

☆みんなが安心して医療が受けられるよう、医師会や市民等で構成する協議会を設置

震災から2年。公共施設はほぼ復旧し、除染など放射線対策にも計画的に取り組んでいます。今年は、復興を進めつつ、さらに発展するための未来を切り開く重要な年です。  
今月号では、施政方針から今年度の主な取り組みを紹介します。



これまで本市発展のための基礎づくりとして地元企業の底上げや企業誘致の推進、強い農業などによる産業の振興と雇用の確保、歴史・伝統・文化など足もとにある資源を活かしたまちづくりを進めてきました。これらをさらに推し進めながら、災害に強いまちづくりなど震災から得た新しい視点を加え、将来、本市が持続的に前進できるよう各種事業に取り組んでまいります。

新年度は「復興」から「発展」へのステージ。社会経済情勢の変化に適確に対応し、未来にたすきをつなぐための長期的視点と市民生活へのきめ細かな目配りをする視点に立って市政を運営してまいります。

白河市長 鈴木 和夫

■特集 平成25年度施政方針  
新たな「発展」のステージへ。

目覚めのとき。



An attractive area and cultivation of men's ability

**魅力ある地域と人づくりを推進します 5**

- ☆修景事業に対する支援など市民主体の景観形成活動を推進
- ☆「歴史的風致維持向上計画」に基づき、小南湖全体の整備や老朽化が進む「旧本陣柳屋旅館」蔵座敷の修復などを推進
- ☆市民文化会館の建築工事に着手するとともに、運営管理計画の策定を推進
- ☆地域コミュニティ強化のため、集会所の整備や町内会の活動を支援する「地域の底力再生事業」を推進
- ☆市民とともにまちづくりを進めるための基本的なルールとなる「自治基本条例」の策定を推進
- ☆表郷公民館建設工事を実施
- ☆施設の長寿命化を図るため、大信中や白坂幼稚園の大規模改修を実施
- ☆白二小および表郷幼稚園の改築工事、中央中の建設工事、釜子小の設計等を実施
- ☆図書館において、蔵書量の増加、児童書・大活字本の充実や視覚障がい者に対応する音訳者の養成など、きめ細かなサービスを提供
- ☆小峰城の修復に向けて、本丸南面の石垣積み替えに着手、月見櫓・竹之丸南面の設計を実施
- ☆郷土に対する愛着や誇りを育むため、地域の歴史や文化を学ぶ「白河の歴史再発見事業」を中学生まで拡大

A safe and comfortable life

**安全で快適な暮らしの実現を図ります 3**

- ☆被災を最小限に抑えるため、災害時行動マニュアルを全戸配布
- ☆橋梁の長寿命化に着手（西郷搦目線西郷高原大橋の補修）
- ☆住宅再建困難な被災者のための災害公営住宅を葉ノ木平地区に整備
- ☆震災の教訓を踏まえ、総合的な防災訓練を実施
- ☆防災・農業経営安定支援のため、農業用施設の整備、改修を実施
- ☆市道の整備（白坂駅十文字線、金勝寺大谷地線、老久保2号線、梁森中寺線等）
- ☆消防団の拠点となる屯所の改築と消防車両の更新
- ☆国・県道の整備を促進（国道4号の4車線化、同294号白河バイパス葉ノ木平地区の事業着手、県道社田浅川線拡幅等）
- ☆循環バスの土曜日運行を開始
- ☆葉ノ木平地区の復興に必要な市道南町小田川2号線を整備
- ☆地滑りにより被災した葉ノ木平地区に、避難場所を兼ね、防災機能を有した「震災復興記念公園」を整備
- ☆地上デジタル放送の難視地区解消のため、白河南中継局からの受信を周知徹底するとともに共聴施設への助成を実施

Administrative management trusted by citizens

**市民から信頼される行政運営を推進します 6**

- ☆財政計画に基づき、健全な財政運営を推進
- ☆第二次総合計画に基づき、各種施策の着実な遂行
- ☆職員の専門知識の習得や政策形成能力向上のため、国・県への派遣や各種研修を実施
- ☆分かりやすい情報の提供のため、市民目線に立った「広報白河」を発行
- ☆情報受信者の反応が確認できるフェイスブックを活用し、本市の魅力を効果的に発信
- ☆市政懇談会や各種説明会の開催による丁寧な説明

■施政方針に関することは・・・本庁舎企画政策課 ☎1111 内2323

Revival of industry and economy

**産業・経済の復興を推進します 4**

- ☆工業の森B工区造成に伴う周辺市道、簡易水道施設および工業用水道施設の整備
- ☆雇用確保等のため、企業誘致を推進
- ☆既存企業の底上げを図るため、産業サポート白河で、昨年に続き企業訪問や各種相談、企業展示交流会を開催
- ☆集落全体での農業経営の転換に向けた組織化や農地の集積を通し大規模農家の育成を図るなど、効率的で安定した農業経営の基盤づくりを推進
- ☆再生可能エネルギーについて、白河地域再生可能エネルギー協議会と連携し、導入を推進
- ☆農工商連携による新商品開発や農産物のブランド化・販路拡大に向けた取り組みを展開し、全国に向けて本市の農産物などの魅力を発信
- ☆電気自動車急速充電器設備の設置補助
- ☆NHK大河ドラマ「八重の桜」の放映を契機にキャンペーン事業を展開し、本市の魅力を全国に発信
- ☆老朽化が進んでいる「きつねうち温泉」のリニューアルに着手
- ☆中心市街地の活性化に向けて、空き店舗対策、集合住宅建設等への助成を行うとともに、旧農協会館跡地に建築中の共同住宅について、入居者やテナントの誘致を図るなど、本市の個性を生かした賑わいを創出

# 復興への願いを込めて



①全体合唱 ②黙とう ③～⑥ステージイベントの様子

東日本大震災から2年を迎えた3月11日。市内では、震災の追悼と復興への願いを込めたイベントが行われました。今月号では、「しらかわ震災復興音楽祭「希望」」を中心に、イベントの様子をお届けします。

## 全体合唱で会場が一つに

市民会館（手代町）で行われたしらかわ震災復興音楽祭では、公募で集まった27団体が多彩な歌や踊りなどを披露。午後2時46分には、震災で亡くなられた方々に哀悼の意を込めて、全員で1分間の黙とうを捧げました。

会場には、午後2時から8時まで、1,300人以上の観客が来場し、復興への願いを込めた音楽に聞き入っていました。最後は、参加者と観客全員で市民歌「このまちがすき」、NHK復興支援ソング「花は咲く」を合唱し、音楽祭を閉めくりました。

## 音楽の力でまちに活力を

しらかわ音楽の祭典実行委員会の「音楽で白河のまちを元気づけたい」、「相双地方から白河に避難されている皆さんと一緒に何かイベントをしたい」という思いから開催された、しらかわ震災復興音楽祭。

ステージでは、参加した団体による、震災の追悼、復興の願い、支援への感謝の気持ちなど、それぞれの想いを込

めた演奏や合唱などが披露されました。

会場には、相双地方から本市に避難されている方が、浪江やきそば、双葉町復興黄色いダルマ、大堀相馬焼などのブースを出店し、元気な笑顔で来場者を引きつけていました。また、2階には、手作り作家の市「キラキラサロン」が設置され、来場者はかわいい手作り雑貨に目を輝かせ、マッサージに満足した様子でした。

浅川なおみ委員長は「震

災復興音楽祭には、合唱、踊りや民謡など、幅広い分野の団体が参加し、予想以上に多くの方に来場していただき、とてもうれしく思います。皆さんの復興への思いを肌で感じました。次は参加したいという声も多く、震災を風化させないためにも、来年以降も開催していきたいです」と話していました。

会場が一体となって合唱する様子からは、復興へ向けた新たな「希望」が伝わってきました。



⑦復興黄色いダルマ会の皆さん（双葉町） ⑧大堀相馬焼ブース ⑨⑩来場した子どもたち ⑪浪江やきそばを作る皆さん ⑫キラキラサロンの雑貨コーナー



## 復興の誓いを新たに

3.11ふくしま復興の誓い2013

3.11ふくしま復興の誓い2013の白河会場となった市立図書館（道場小路）では、県文化センター（福島市春日町）で行われた「東日本大震災犠牲者追悼式」の映像が放映され、来場者は、映像にあわせ、午後2時46分に黙とうを捧げました。



▲国の追悼式の映像放送を見る来場者

◆あなたのために、家族のために、年に1度の健診を受けましょう!



# 集団検診

今月号では、「平成25年度 集団検診」についてお知らせします。

## 生活習慣病予防健診 ～特定健診・高齢者健診・県民健康管理調査～

※加入している医療保険や年齢によって受診する検診が異なります。保険証の医療保険者名称等をご確認ください。

健診名	対象者 (平成26年3月31日現在)	健診内容	申込方法	料金
特定健診	白河市民健康保険加入者 (40歳～74歳の方) *ただし、平成25年4月1日現在の加入者に限ります。 *今年度75歳になる方は健診日当日の年齢となります。	問診・身体測定・血圧測定・診察・尿検査(尿蛋白、尿糖)・血液検査(中性脂肪、HDLコレステロール、LDLコレステロール、AST、ALT、γ-GT、血糖、HbA1c、血清クレアチニン、e-GFR、尿酸) *貧血・心電図・眼底検査は一定の条件に該当した方が対象となります。	事前にお申し込みください(黄緑色の封筒で受診券が届いた方、4月2日以降に国保に加入された方は申し込みが必要です)。 *過去3年間に、特定健診を受診した方は申し込みは不要です。	1,000円
	国民健康保険以外の医療保険加入者の被扶養者 (40歳～74歳の方)	加入している医療保険によって健診方法・健診内容・料金が異なります。また、市の健診を受診する際は、 <u>受診券と保険証が必ず必要</u> となりますので、加入している医療保険者に確認してください。		
高齢者健診	後期高齢者医療保険加入者 (75歳以上の方) *65歳から74歳までの障がい認定者を含みます。	問診・身体測定・血圧測定・診察・尿検査(尿蛋白、尿糖)・血液検査(中性脂肪、HDLコレステロール、LDLコレステロール、AST、ALT、γ-GT、血糖、HbA1c、血清クレアチニン、e-GFR)	事前にお申し込みください。 *過去3年間に高齢者健診(特定健診を含む)を受診した方は申し込みは不要です。	無料
県民健康管理調査	平成25年4月1日時点で県内に住民登録がある方で、受診日当日に本市に住民登録があり、職場や学校などで健診を受ける機会がない方 (19歳～39歳の方) *国民健康保険以外の医療保険加入者本人は受診できません。	問診・身体測定・血圧測定・尿検査(尿蛋白、尿糖)・血液検査(AST、ALT、γ-GT、中性脂肪、HDLコレステロール、LDLコレステロール、HbA1c、血糖、血清クレアチニン、e-GFR、尿酸)	事前にお申し込みください。 *別途「承諾書」が必要です。	無料

- 特定健診を受診する方は医療保険者が発行した受診券と保険証、高齢者健診を受診する方は後期高齢者医療被保険者証、県民健康管理調査を受診する方は保険証と承諾書を必ずお持ちください。
- 今年度に75歳になる方(昭和13年4月1日～昭和14年3月31日生まれ)で、後期高齢者医療被保険者証が届いていない方は、受診券と現在お持ちの保険証を必ずお持ちください。

## がん検診等

※白河市民で、がん検診を希望する方が対象です(特定健診と同時に受けることができます)。

検診名	対象者 (平成26年3月31日現在)	検診内容	申込方法	料金
胃がん検診	30歳以上	・問診 ・胃部X線撮影	事前にお申し込みください(ただし、過去3年間に受診したことがある方は申し込みは不要です)。	無料
結核・肺がん検診 (胸部X線)	40歳以上	・胸部X線間接撮影		
肺がん検診 (喀痰)	① 50歳以上で1日に吸うたばこの本数×年数が600以上 ② 40歳以上で6か月以内に血痰のあった方	・喀痰細胞診(3日間、朝の痰を採ります)	検診日当日にお申し込みください。	
大腸がん検診	40歳以上	・問診 ・便潜血反応検査(2日間の便を採ります)	事前にお申し込みください(ただし、過去3年間に受診したことがある方は申し込みは不要です)。	
肝炎ウイルス検診	40歳 45歳 50歳 55歳 60歳 65歳 70歳	・問診 ・血液検査	検診日当日にお申し込みください。	
前立腺がん検診 (PSA検査)	50歳 55歳 60歳 65歳 70歳の男性			

## 個別検診

- 集団検診で受診できない場合は、指定の医療機関で実施する個別検診を受診してください。平成25年7月から実施します(集団検診、個別検診の両方を受けることはできません)。
- 実施医療機関・自己負担金等については、保存版「市民検診のお知らせ」[広報白河6月号]をご覧ください。

## 検診日程

● 受付時間 午前7時30分～9時

検診日	検診会場
5月15日(水)	中央保健センター
16日(木)	中央保健センター
17日(金)	中央保健センター
20日(月)	中央保健センター
21日(火)	中央保健センター
22日(水)	中央保健センター
23日(木)	中央保健センター
24日(金)	中央保健センター
27日(月)	五箇小体育館
28日(火)	関辺市民体育館
29日(水)	白坂多目的研修センター
30日(木)	小田川市民センター
31日(金)	大沼市民体育館
6月 1日(土)	大信保健センター
3日(月)	大信保健センター
4日(火)	大信保健センター

検診日	検診会場	検診日	検診会場
6月 5日(水)	大信保健センター	6月18日(火)	表郷保健センター
6日(木)	東保健センター	19日(水)	表郷保健センター
7日(金)	東保健センター	20日(木)	表郷保健センター
8日(土)	東保健センター	21日(金)	中央保健センター
10日(月)	東保健センター	22日(土)	中央保健センター
11日(火)	東保健センター	24日(月)	中央保健センター
12日(水)	東保健センター	25日(火)	中央保健センター
13日(木)	表郷保健センター	26日(水)	中央保健センター
14日(金)	表郷保健センター	27日(木)	中央保健センター
15日(土)	表郷保健センター	28日(金)	中央保健センター
17日(月)	表郷保健センター	29日(土)	中央保健センター

健康が一番大事!



☎本庁舎健康増進課 ☎2112 / 各庁舎市民福祉課 表郷 ☎2114 大信 ☎462114 東 ☎342116

# 市税の納付をもっと便利に ~便利な口座振替をご利用ください~

市税等の口座振替を新規で申し込まれた方の中から、抽選で記念品を贈呈する「市税等口座振替キャンペーン」を行います。  
市税等の口座振替を利用すると、税の納付のために現金を持ち歩く必要がなく、納め忘れてしまうことありません。安全・確実・便利な口座振替を、ぜひキャンペーン期間中にお申し込みください。

☎本庁舎収税課 ☎21111 内2126

市税等口座振替キャンペーンを開催します

## 市税等口座振替キャンペーン

市税等の口座振替を新規で申し込まれた方の中から、抽選で記念品を贈呈します。

### ■対象市税等

- 市県民税（普通徴収）、固定資産税、軽自動車税、国民健康保険税（普通徴収）
- 介護保険料（普通徴収）、後期高齢者医療保険料（普通徴収）

### ■対象期間

4月10日(水)～8月31日(土)

### ■対象者

期間中に新規で対象市税等の口座振替の申し込みをされた方

### ■抽選日

9月中旬

### ■当選者発表

A賞：防災グッズ…当選者に個別に連絡します。  
B賞：図書カード…記念品の発送をもって代えさせていただきます。

### ■申込方法

通帳、金融機関届出印鑑、納税通知書を持参し、本庁舎収税課、各庁舎総務課、各行政センター、各金融機関にお申し込みください。

### 【記念品】

- A賞 防災グッズ…5名様
- B賞 図書カード…50名様

▶A賞



※A賞、B賞の選択はできません。また記念品の内容は都合により変更する場合があります。

### ■口座振替を利用できる金融機関

東邦銀行、常陽銀行、福島銀行、大東銀行、白河信用金庫、福島県商工信用組合、東北労働金庫、白河農業協同組合、東西しらかわ農業協同組合、ゆうちょ銀行

### ※抽選の対象とならない場合

- 法人の場合
- お申し込みいただいた市税等についてすでに申し込みがある場合（金融機関の変更の場合も含まれます）
- 口座振替できない市税等がない場合
- キャンペーン期間中に口座振替を解約し再度申し込まれた場合

休日や夜間など24時間、いつでも納付できます。手数料もかかりませんので、ぜひご利用ください。

### ■コンビニで使えない納付書

- 納付書1枚あたりの金額が30万円を超えるもの
- 金額を手書きなどで訂正したもの
- バーコードの印字がないもの
- 納期限を過ぎたもの
- 破損、汚損などによりバーコードが読み取れないもの

## 納付書で納める方は便利なコンビニ収納をご利用ください

### ■コンビニで収納できる市税等

- 市県民税（普通徴収）、固定資産税、軽自動車税、国民健康保険税（普通徴収）
- 介護保険料（普通徴収）、後期高齢者医療保険料（普通徴収）

### ■市内の取り扱いコンビニ店舗（50音順）

ココストア、セーブオン、セブン-イレブン、ファミリーマート、ミニストップ、ローソン

# 観光行政等を推進します

～組織機構の見直し～

小峰城や南湖公園などの歴史的・文化的資源を活用し、観光地としての魅力をより一層高めるとともに、地域産業の活性化や文化振興を促進するため、4月1日付けで、組織機構の見直しを行いました。

その概要をお知らせします。  
☎本庁舎総務課 ☎21111 内2316

ポイント

### ◎商工課

再生可能エネルギー導入の促進や雇用の確保を図りながら、さらに地域産業を活性化させるため、産業部内に商工課を設置します。  
商工課には、産業推進係とエネルギー係を設置します。

ポイント

### ◎観光課

本市の歴史的・文化的資源を活用し、より一層、観光地としての魅力を発信するため、産業部内に観光課を設置します。  
観光課には、観光振興係と観光開発係を設置します。

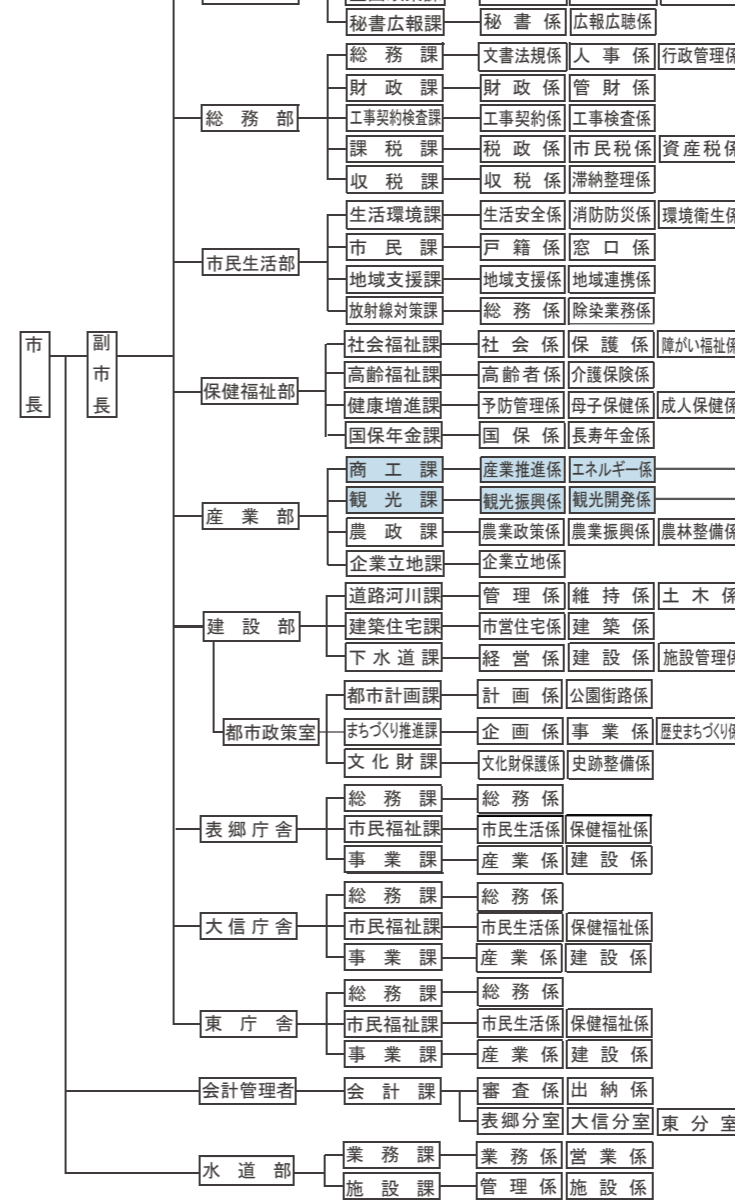
ポイント

### ◎文化振興課

市民文化会館（仮称）の円滑な管理運営を含め、本市の文化振興を促進するため、教育委員会事務局に文化振興課を設置します。  
文化振興課には、文化推進係と文化会館運営係を設置します。

## 《新組織図》

○ 市長部局



○ 教育委員会

