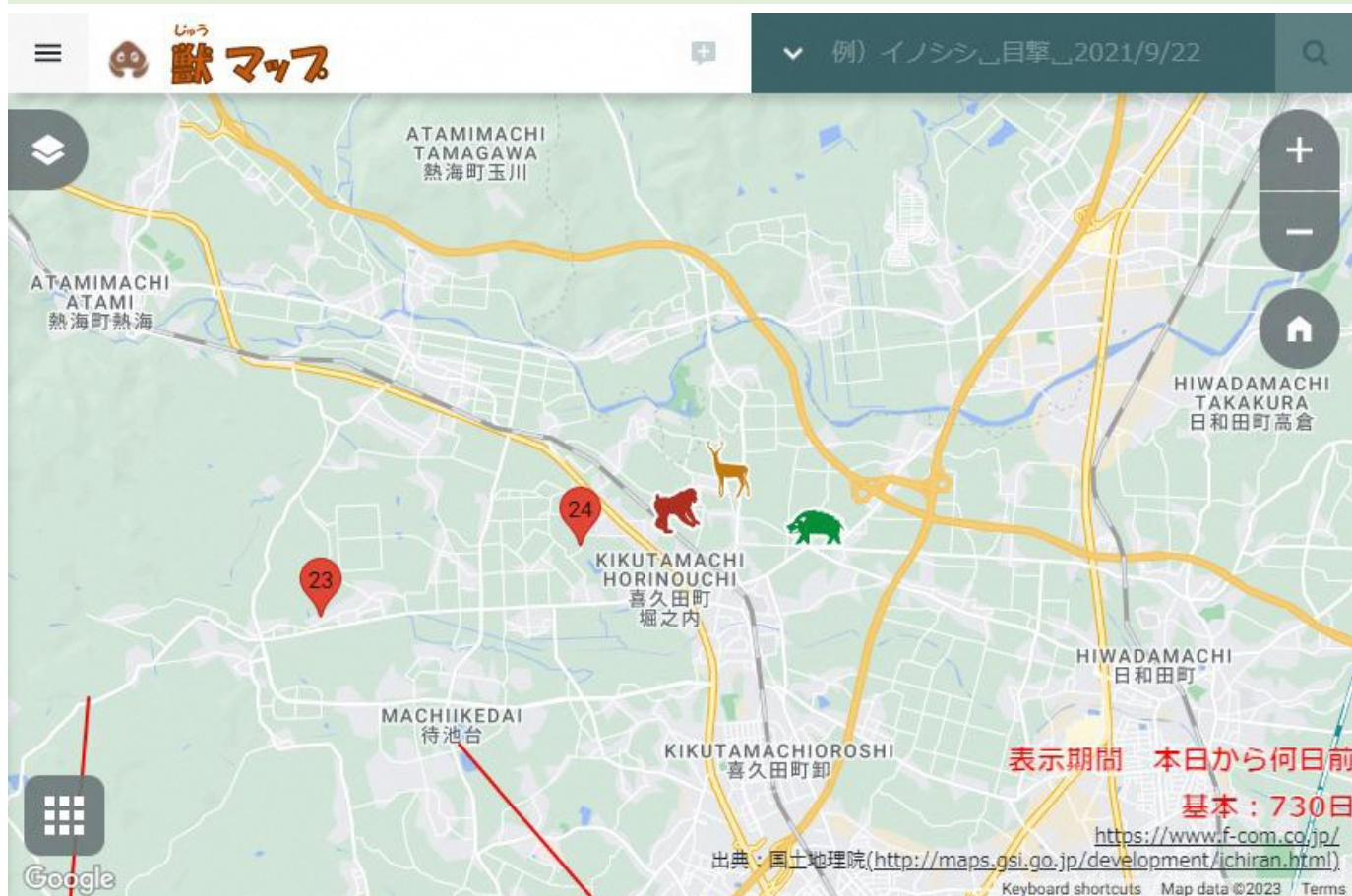


獣(じゅう)マップ スタートアップマニュアル

Ver1.0.1.0



獣マップ二次元コード



獣マップURL

<https://juumap.com/?corporate=9000020072052>

編集履歴

年月	変更内容	ページ	区分	版数
2023/04	第1.0.0.0版発行		発行	1.0.0.0
2023/09	URLの取得機能の使用方法の 説明追加	P10	追加	1.0.0.1
2023/10	全体の画像差し替え	全体	変更	1.0.0.2
2024/05	全体の画像差し替え	全体	変更	1.0.0.3
2025/04	・検索結果の一覧について 「備考」を非表示に変更及び 画像差し替え ・表示期間の切り替え方法の 説明追加	P9、P11		1.0.1.0

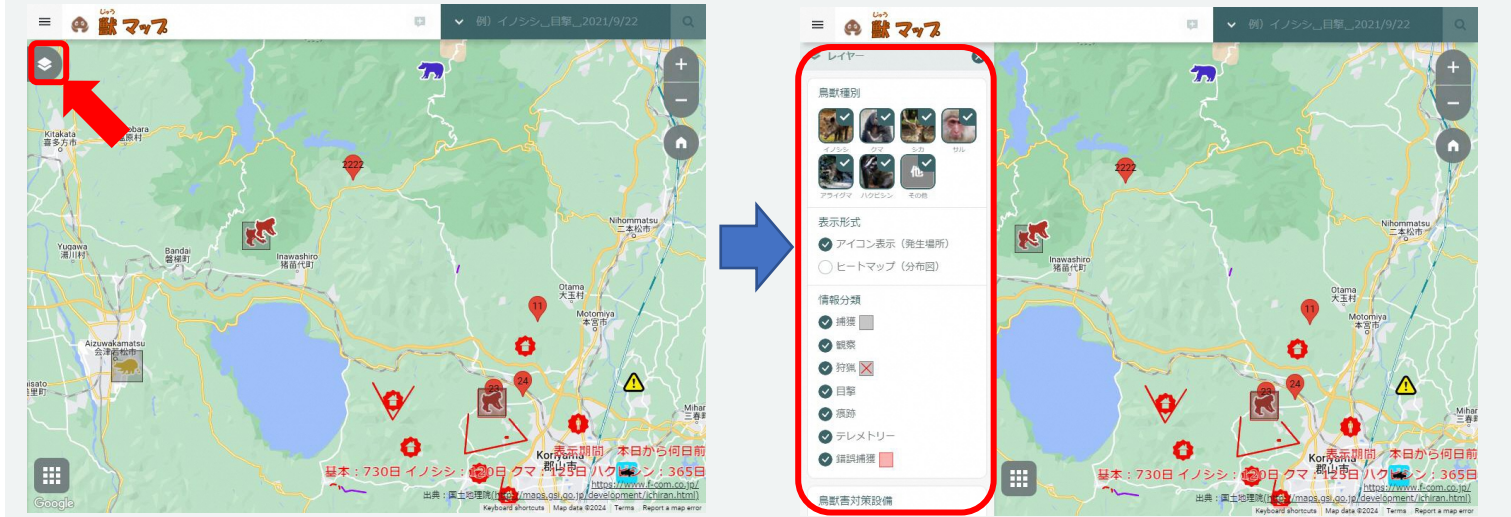
目次

1. アイコン表示を制御する方法	3,4
2. 背景地図の切り替え方法	5
3. 検索機能の活用方法	6~9
4. URLの取得方法	10
5. 表示期間の切り替え方法	11

1 アイコン表示を制御する方法

①レイヤーメニューを開く

●獣マップ上の左上にある「」を選択し、レイヤーメニューを開く。



②表示項目を選択

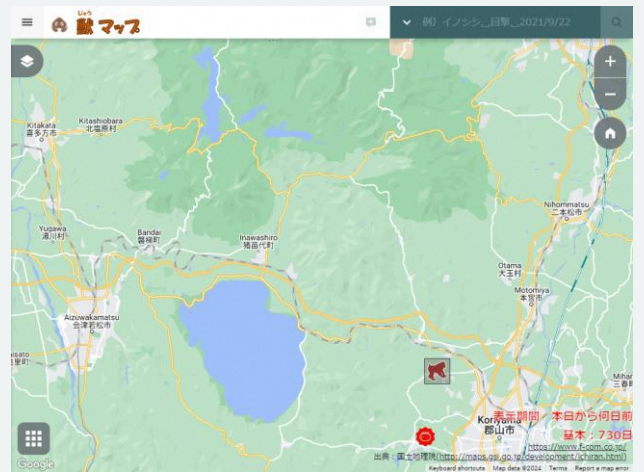
●レイヤーメニューよりマップ上に表示したい情報の項目を選択。

(例：捕獲されたサルと農作物被害に限定してアイコン表示したい時。)



③制御完了

●②で選択した項目に応じて地図上に情報が表示。



1 アイコン表示を制御する方法

補足①：表示項目の種別

- レイヤーメニューより選択できる項目は以下の項目である。
 - ・鳥獣種別(イノシシ/クマ/シカ/サル/アライグマ/ハクビシン)
 - ・表示形式(アイコン表示/ヒートマップ)
 - ・情報分類(捕獲/観察/狩猟/目撃/痕跡/テレメトリー/錯誤捕獲)
 - ・鳥獣害対策設備(罠/カメラ/農作物被害/人的被害/生活環境被害/柵被害/電気柵/ワイヤーメッシュ柵/複合柵/その他柵/指示ピン)

補足②：表示制限


- 害獣アイコンや被害アイコンは、何も検索していない時、発見日が各市町村にて設定された期間で表示される。

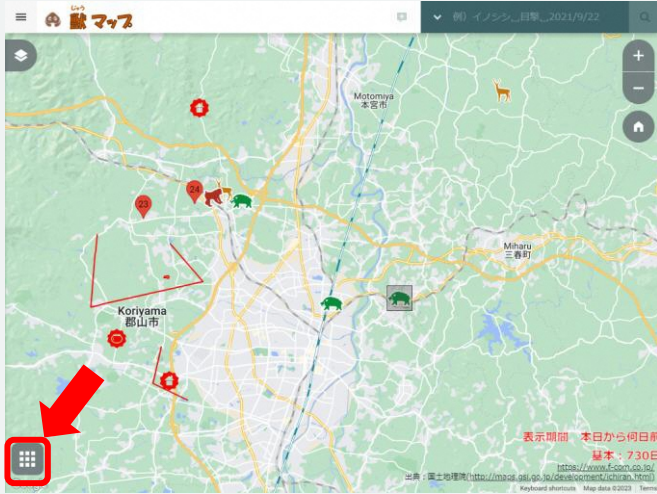
補足③：ヒートマップ

- ヒートマップを選択した時、ヒートマップは表示されていた「害獣」アイコンのデータの頭数と緯度経度のみを元に作成される。

2 背景地図の切り替え方法

①レイヤーメニューを開く

● 獣マップ上の左下にある「」を選択し、背景地図切替メニューを表示。



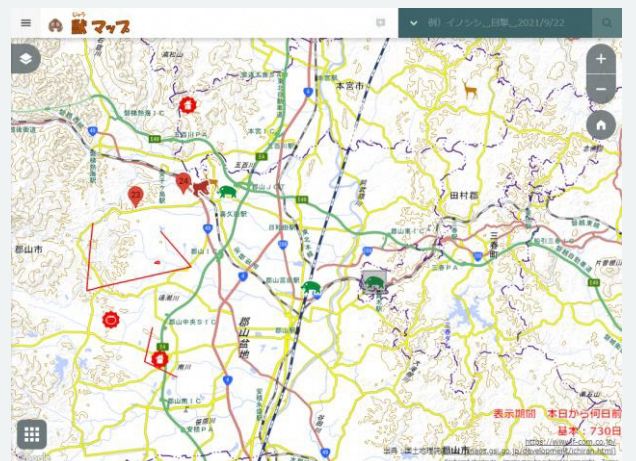
②表示項目を選択

● 背景地図切替メニューより表示したい背景地図のアイコンを選択。



③制御完了

● ②で選択した背景地図で獣マップが表示。



補足：背景地図の種別

● 選択できる背景地図は以下である。

- ・ロードマップ(GoogleMap)
- ・航空写真(GoogleMap)
- ・ハイブリッド (ロードマップ + 航空写真)(GoogleMap)
- ・地形(GoogleMap)
- ・住宅地図(国土地理院)

3 検索機能の活用方法

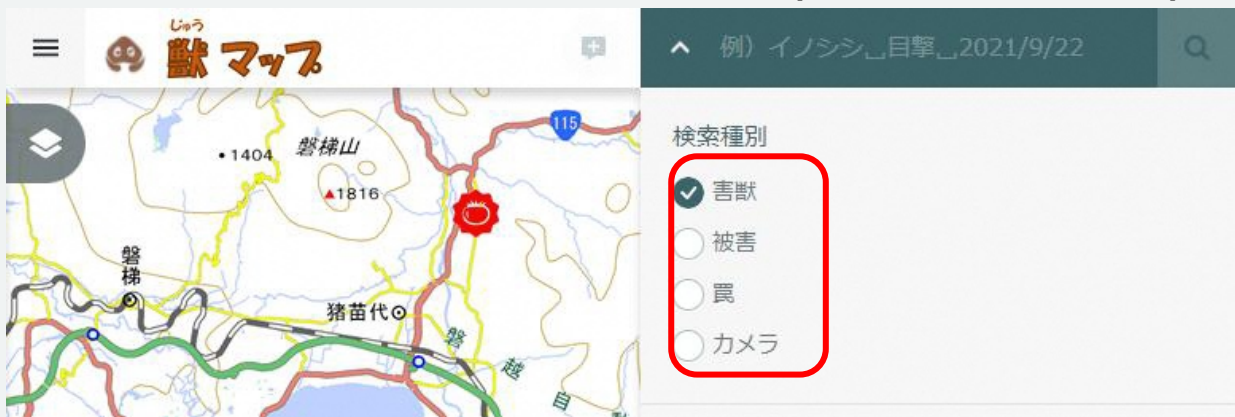
① 検索メニューを開く

- 獣マップ上の右上にある「▼」を選択し、検索メニューを表示。



② 「検索種別」を選択

- 「検索種別」より検索したい項目を選択。（デフォルトは「害獣」）



③ 検索条件を指定_1_1

● 検索条件項目

① キーワード

入力した文字が、各データ項目内に含まれているものを取得。
【例：検索種別「害獣」で「イノシシ」と検索した時、
害獣種別が「イノシシ」のデータと備考などに
「イノシシ」と登録されているデータを取得する。】

● 共通の検索条件_1 ①



3 検索機能の活用方法

③ 検索条件を指定_1_2

● 検索条件項目

② 開始日

検索種別が害獣、被害の時

指定した日付以降に発見・発生した害獣・被害のデータを取得。

検索種別が罠、カメラの時

指定した日付以降に設置された罠・カメラのデータを取得。

③ 終了日

検索種別が害獣、被害の時

指定した日付以前に発見・発生した害獣・被害のデータを取得。

検索種別が罠、カメラの時

指定した日付以前に撤去された罠・カメラのデータを取得。

● 共通の検索条件_2

☐ カメラ

詳細条件

開始日

カレンダーから選択

②

終了日

カレンダーから選択

③

時間帯選択

時間帯詳細設定

3 検索機能の活用方法

③ 検索条件を指定_2

- 検索条件が「害獣」又は「被害」の時、
以下三つの条件が追加で表示される。

④ 時間帯

四つの時間帯から指定した時間帯の時に、発生・発見した、
害獣・被害のデータを取得。
四つの時間帯以下となる。

- ・朝（5：00以降、9：00以前）
- ・昼（9：00以降、15：00以前）
- ・夕方（15：00以降、18：00以前）
- ・夜（0：00以降、5：00以前、又は18：00以降、24：00以前）

⑤ 開始時間

指定した時間以降に発生・発見した、害獣・被害のデータを取得。

⑥ 終了時間

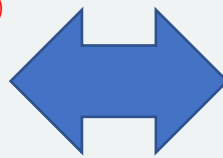
指定した時間以前に発生・発見した、害獣・被害のデータを取得。

検索条件「害獣」・「被害」の場合のみ

時間帯選択 時間帯詳細設定

☒ 朝(5:00~9:00)
☒ 昼(9:00~15:00)
☒ 夕方(15:00~18:00)
☒ 夜(0:00~5:00,18:00~24:00)

リセット 検索する



時間帯選択 時間帯詳細設定

00:00 00:00

リセット 検索する

3 検索機能の活用方法

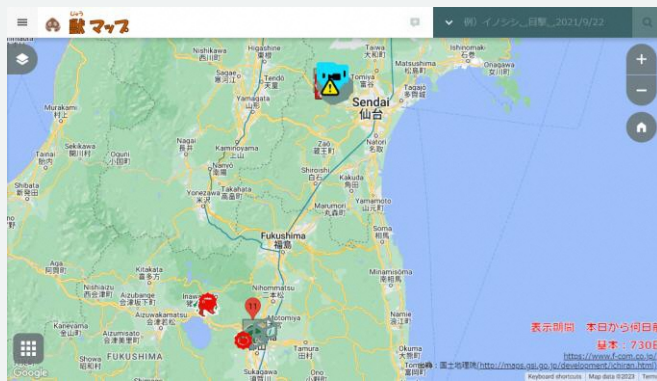
④ 検索結果を表示

● マップ画面下部に以下のように検索条件に一致したデータが表示される。

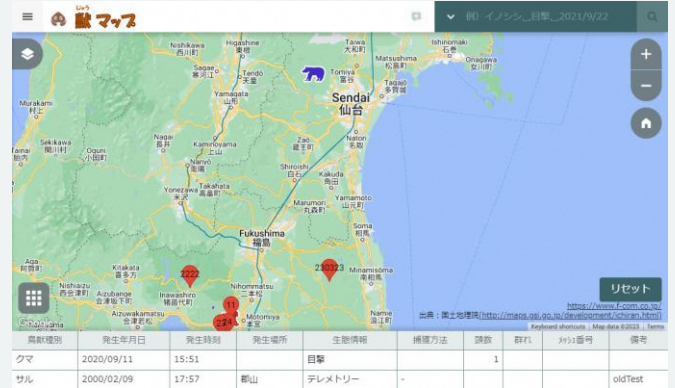
鳥獣種別	発生年月日	発生時刻	発生場所	生態情報	捕獲方法	頭数	群れ	メッシュ番号
クマ	2020/09/11	15:51		目撃		1		
サル	2000/02/09	17:57	郡山	テレメトリー	-			

● 地図上には検索条件に一致したデータのみが表示される。

【例：検索条件「害獣」で終了日「2021/1/1」としたとき、
マップ上では、2021/1/1以前の害獣アイコンだけ表示される。】

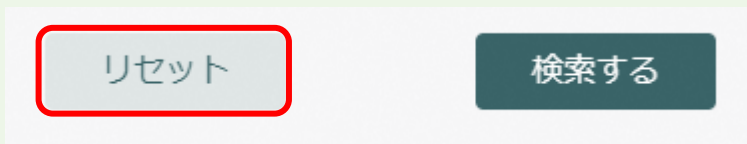


検索時



補足：リセット

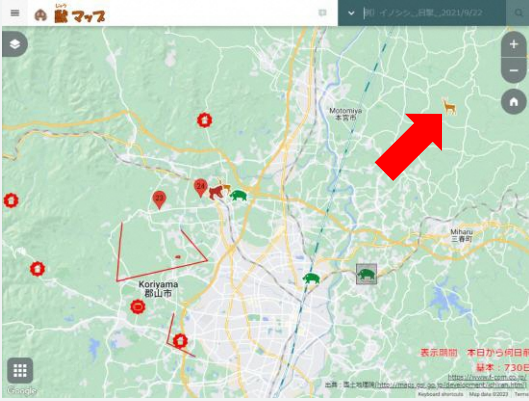
● 検索を行った際に下記のような「リセット」ボタンが画面右下に表示される
「リセット」ボタンを押すと検索結果が消え、マップ上の表示を初期表示
(検索前の表示)となる。



4 URLの取得方法

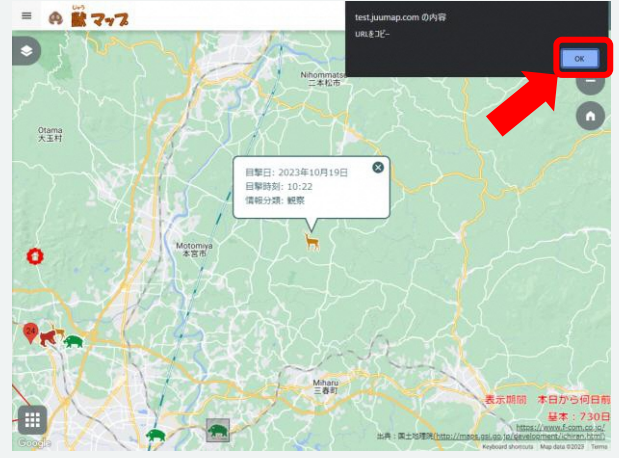
①アイコンを選択

- 中央に表示させたいアイコンに対して、右クリックまたは、ダブルクリック。



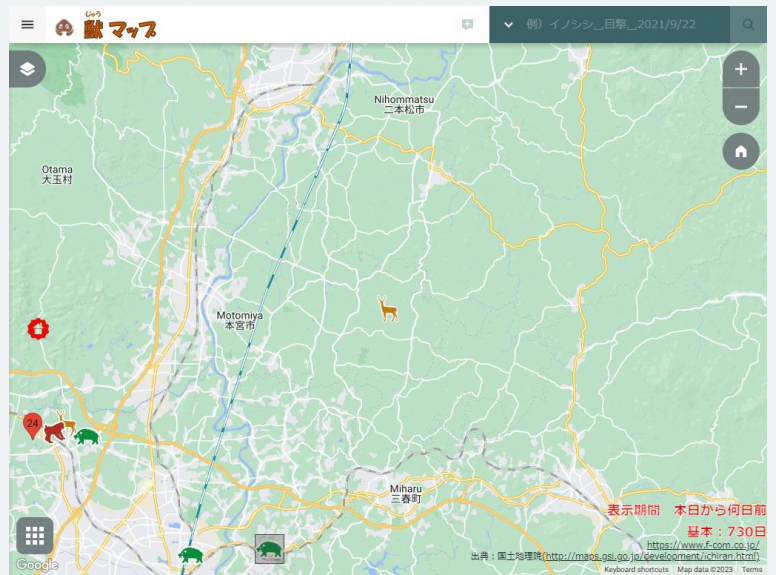
②アラートを削除

- 「URLがコピーされました」と表示されるので、「OK」を選択。



③登録情報の種別を選択

- PCのクリップボード内にURLがコピーされる。
- 上記でコピーしたURLでページを開いた時、①で選択したアイコンを中心とした「獣マップ」が初期表示される。



補足：スマホ時の操作

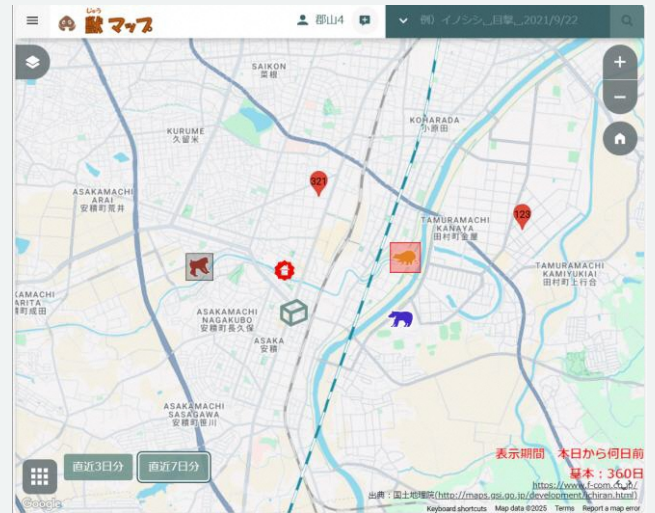
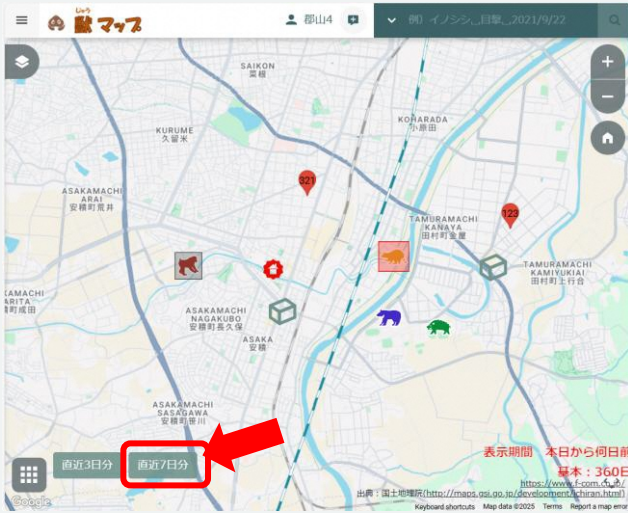
- ①での操作について、スマホを用いた場合、指定したいアイコンに対して「ダブルタップ」を行う事で、URLをコピーする事ができる。

5 表示期間の切り替え方法

①表示したい期間を選択（例：直近7日分）

●獣マップ上の左下にある「直近7日分」を選択。

●「直近7日分」の情報が獣マップ上に表示される。



補足：絞込み表示のクリア方法

●ブラウザの更新ボタンを押下し、獣マップを更新することでマップ上の表示が初期表示となる。

