

白河市の教育

令和 8 年度

白河市教育委員会

白河市教育大綱

平成27年12月1日制定

先人のたゆまぬ努力により紡いできた、郷土の長い歴史と豊かな文化を受け継ぎ、将来につなげ、さらに発展させるために、次に掲げる人づくりに努め、「未来を切り拓く人間力」を育みます。

- 1 郷土を知り、郷土を愛する人
- 2 幅広い文化・芸術に親しむ人
- 3 自ら学び、自らを高める人
- 4 自ら判断し、自ら行動する人
- 5 礼儀正しく、思いやりの心を持つ人
- 6 自然を敬い、自然を大切にする人
- 7 健やかな体を育む人
- 8 世界にはばたく高い志を持つ人

目 次

I 白河市の概要

1. 沿 革……………1
2. 位置、地勢、気候……………2
3. 人口、世帯数……………2
4. 市 政……………3
5. 令和8年度白河市一般会計予算(当初)……………4

II 教育委員会

1. 沿 革……………5
2. 教育長・教育委員……………6
3. 白河市教育委員会の重点施策……………7
4. 教育委員会機構及び事務分掌……………22
5. 教育予算の状況(当初予算)……………25
6. 児童生徒及び市民1人当たりの教育費(予算額)……………25
7. 奨学資金等貸付状況……………26

III 学校教育

1. 市内学校一覧……………28
2. 市内小・中学校 校長・教頭一覧……………31
3. 白河市立幼稚園・小・中学校研究主題一覧……………32
4. 各種研究会等……………34
5. 児童生徒数・学級数及び教職員数……………34
6. 中学校卒業生の進路状況……………35
7. 児童生徒の体力・運動能力・体格の状況……………37
8. 学校医等の設置状況……………42
9. 学校・幼稚園施設……………43
10. 学校給食実施状況……………46
11. 学校における災害(事故)発生状況……………47

IV 社会教育

1. 社会教育事業実施計画……………48
2. 社会教育施設……………55
3. 社会教育関係団体……………63

V 社会体育

1. 社会体育事業実施計画……………65
2. 社会体育施設……………66

VI 文化財

1. 指定文化財一覧……………77

VII 各種委員会等

1. 教育総務課関係……………83
2. 学校教育課関係……………83
3. 教育機関関係……………84
4. 文化振興課関係……………84
5. 生涯学習課関係……………85
6. スポーツ振興課関係……………85
7. 文化財課関係……………86

I 白河市の概要

1. 沿革

大化の改新以前に白河地方一帯を治めた豪族の本拠が、五箇地域に存在したと考えられる。東北地方の6世紀後半（古墳時代後期）の古墳としては最大規模を誇る下総塚古墳、それに後続する時期の豪族居館跡が発見された舟田中道遺跡は、文献にみられる「白河国造」にかかわる遺跡として位置づけられる。

645年の大化の改新後、白河地方は陸奥国白河郡に組み入れられ、郡の中心施設である郡衙（役所）は泉崎村関和久に、郡の寺院は市内借宿地区（借宿廃寺跡）に建てられた。

また、近畿地方の古墳と共通する構造を持つ谷地久保古墳や、東北地方唯一の上円下方墳である野地久保古墳は、古代白河郡の郡司（長官）の墓である可能性が高い。

この時代には、陸奥国の入口に白河関（旗宿）が設けられ、人や物資の往来を取り締まる検問所としての役割を果たした。

これら古代白河郡の中樞を担った施設は、律令制の衰退とともにいつしか失われたが、白河関は歌枕として文学の世界において多くの歌に詠まれている。

文治5年（1189）、源頼朝に従い奥州藤原氏の追討に功名を挙げた結城朝光は、白河庄を与えられた。朝光の孫の祐広が、13世紀後半頃白河に移住し（白河結城家）、以後豊臣秀吉による奥羽平定までの約300年間、白河結城家はこの白河を本拠に活躍する。

祐広の嫡男宗広は、後醍醐天皇の命により鎌倉幕府を倒し、建武の中興を実現させた奥州南朝派の中心人物である。この宗広が活躍した頃の結城家の本拠が、白川城であったと考えられている。

一方、結城宗広の嫡男親朝は、興国・正平年間（1340～1369）頃、白川城の西約3kmの所に新たに小峰城を築いたと伝えられている。この城が、戦国時代には結城家の本城であったと考えられている。

江戸時代初めの寛永4年（1627）、丹羽長重が10万石余で入封し、白河藩が成立する。長重は、入封後もなく幕府の許可を得て小峰城の大改修に着手し、約4年の歳月をかけて石垣を多用した城郭を完成させた。同時に、町割りの整備も行い、現在につながる白河の街の基礎ができあがった。

白河は、奥州の要として重要な役割を担い、丹羽、榊原、本多、松平（奥平）、松平（結城）、松平（久松）、阿部の7家21代により治められたが、表郷、大信、東地域の一部は、江戸時代中期以降越後高田藩（榊原家）領や幕府領であった。

この間、松平（久松）家3代目の城主に、老中首座として寛政の改革を行った松平定信がいる。定信（隠居した後、楽翁と号す）は領内においても南湖の築造や産業振興に力を尽くし、多くの偉業を残した名君である。

慶応4年（1868）、戊辰戦争白河口の戦いにおいて小峰城は、本丸、三重櫓など主要部を焼失し、新政府軍の管理のもと明治を迎えることとなる。

版籍奉還に伴い明治2年（1869）に白河県、同4年には二本松県、引き続き福島県に含まれ、同12年に西白河郡が置かれ、同22年に白河町制を敷いた。

その後、昭和24年（1949）4月に白河町、大沼村が合併して白河市制を施行し、同29年7月白坂村、同年10月小田川村、同30年3月五箇村と合併、同年8月に表郷村の一部（旗宿・関辺地区）を編入している。一方、表郷村、大信村、東村の旧3村は、いわゆる「昭和の大合併」によって同30年2月古関村、金山村、社村が合併して表郷村、同年4月信夫村、大屋村が合併して大信村、同年3月釜子村、小野田村が合併して東村となったが、同年8月小貫と太田輪は東村から浅川町に編入となった。

この後、約半世紀が経過し、いわゆる「平成の大合併」により平成17年（2005）11月7日、白河市、表郷村、大信村、東村が合併し、新生「白河市」が誕生した。

現在は、みちのくの玄関口として、東北縦貫自動車道、東北新幹線などの高速交通体系に加え、白河中央スマートICによる高速道路の利便性の向上など、首都圏に近接する地理的優位性により、企業の立地や産業集積等による地域の活性化が図られるなど、県南地方の中核都市として発展を続けている。

本市は、豊かな自然環境、地域固有の歴史や文化などの地域資源に恵まれている。これらの貴重で多様な地域資源を活かし、市民協働の理念に基づいた「星がある。城がある。君がいる。白河～Well-being City Shirakawa～」の創造を目指している。

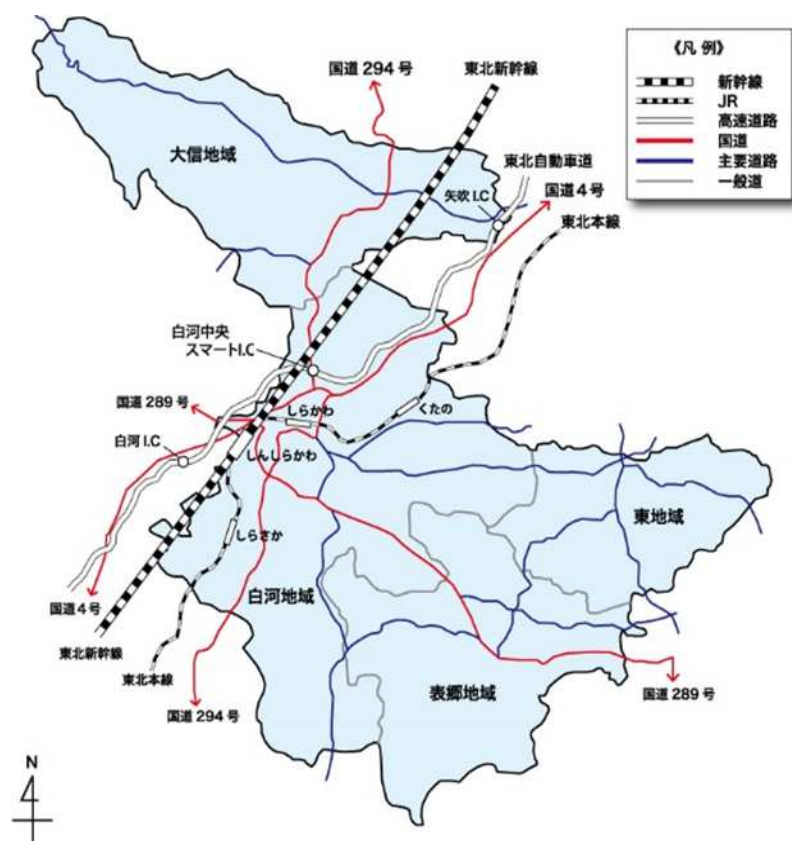
2. 位置、地勢、気候

白河市は、福島県の南部中央に位置し、東は矢吹町・泉崎村・中島村・石川町・浅川町、西は西郷村、北は天栄村、南は棚倉町・栃木県那須町に接している。市の中心部から県都福島市まで約 90 km、郡山市まで約 40 km の距離にあり、東京までは約 185 km で、新幹線で約 1 時間 20 分の距離にある。

総面積は、305.16 k m² で、水田風景が広がる海拔約 300～400m の平地と 400～600m の丘陵・山岳地帯で大部分が形成されており、最高標高は大信地域西北端にある権太倉山 976.3m となっている。

1 級河川には、白河地域中心部から東地域北部に流れる阿武隈川、表郷地域を東西に流れる社川、大信地域を東西に流れる隈戸川などがある。

気候は、年平均気温約 12℃ で夏は涼しく、冬は季節風の影響で寒さが厳しいものの、積雪は少ない。



3. 人口、世帯数

(単位:人、戸)

年次	地域別	人口総数	男	女	世帯数
令和 7 年 4 月 1 日	白河	43,082	21,471	21,611	20,297
	表郷	5,571	2,830	2,741	2,111
	大信	3,524	1,769	1,755	1,302
	東	4,585	2,320	2,265	1,726
	計	56,762	28,390	28,372	25,436
令和 8 年 4 月 1 日	白河	42,672	21,278	21,394	20,494
	表郷	5,458	2,772	2,686	2,127
	大信	3,381	1,704	1,677	1,279
	東	4,492	2,275	2,217	1,749
	計	56,003	28,029	27,974	25,649
	人口密度	183.5 人/k m ²		1 世帯あたり人口	2.2 人

(資料:住民基本台帳)

4. 市 政

(1) 市長・副市長

役 職 名	氏 名	就 任 年 月 日
市 長	鈴 木 和 夫	平成 19 年 7 月 29 日
副 市 長	井 上 賢 二	令和 6 年 4 月 1 日

(2) 市議会議員

(4. 1 現在)

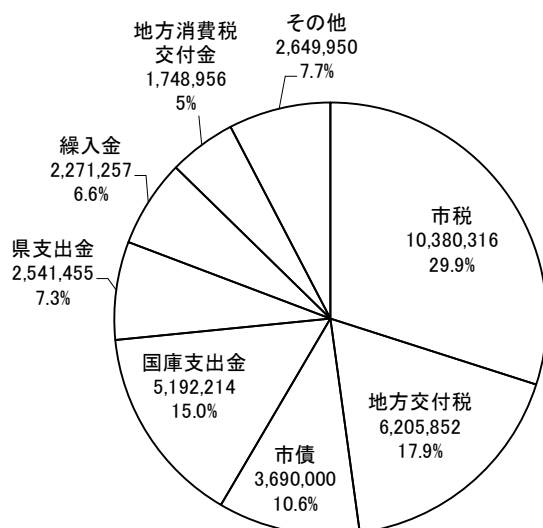
役 職 名		氏 名	役 職 名	氏 名
議 長		石 名 国 光	委 員 長	水野谷 正 則
副 議 長		高 畠 裕	副 委 員 長	戸 倉 宏 一
総務常任委員会	委 員 長	大 花 務	委 員	高 畠 裕
	副 委 員 長	佐 川 琴 次	〃	北 野 唯 道
	委 員	吉 見 優 一 郎	〃	筒 井 孝 充
	〃	緑 川 撰 生		
	〃	高 橋 光 雄		
	〃	大 竹 功 一	委 員 長	吉 見 優 一 郎
市民産業常任委員会	委 員 長	菅 原 修 一	副 委 員 長	大 木 絵 理
	副 委 員 長	遠 藤 公 彦	委 員	遠 藤 公 彦
	委 員	植 村 美 洋	〃	植 村 美 洋
	〃	鈴 木 裕 哉	〃	室 井 伸 一
	〃	根 本 建 一	〃	菅 原 修 一
	〃	室 井 伸 一	〃	佐 川 京 子
教育福祉常任委員会	委 員 長	柴 原 隆 夫	〃	大 竹 功 一
	副 委 員 長	永 山 均	委 員 長	高 畠 裕
	委 員	大 木 絵 理	副 委 員 長	戸 倉 宏 一
	〃	佐 川 京 子	委 員	大 木 絵 理
	〃	深 谷 弘	〃	佐 川 琴 次
	〃	石 名 国 光	〃	遠 藤 公 彦
			〃	永 山 均

5. 令和8年度白河市一般会計予算(当初)

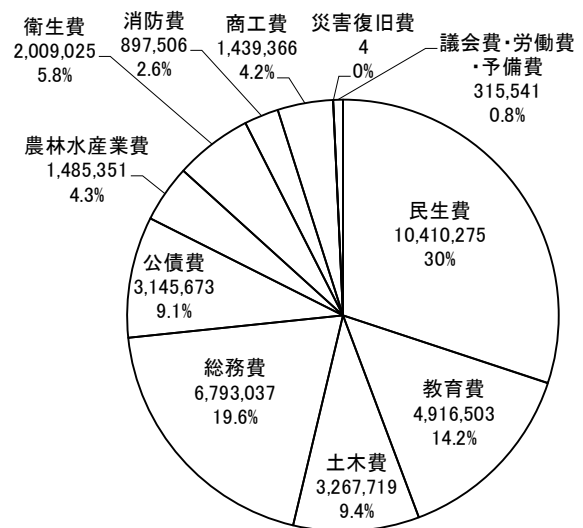
(単位:千円)

科 目 [歳入]	予算額	備 考	科 目 [歳出]	予算額	備 考
1 市 税	10,380,316		1 議 会 費	252,188	
2 地 方 譲 与 税	361,114		2 総 務 費	6,793,037	
3 利 子 割 交 付 金	24,815		3 民 生 費	10,410,275	
4 配 当 割 交 付 金	60,007		4 衛 生 費	2,009,025	
5 株 式 等 譲 渡 所 得 割 交 付 金	52,858		5 労 働 費	13,353	
6 法 人 事 業 税 交 付 金	156,796		6 農 林 水 産 業 費	1,485,351	
7 地 方 消 費 税 交 付 金	1,748,956		7 商 工 費	1,439,366	
8 ゴ ル フ 場 利 用 税 交 付 金	21,795		8 土 木 費	3,267,719	
9 環 境 性 能 割 交 付 金	3,305		9 消 防 費	897,506	
10 地 方 特 例 交 付 金	119,863		10 教 育 費	4,916,503	
11 地 方 交 付 税	6,205,852		11 災 害 復 旧 費	4	
12 交 通 安 全 対 策 特 別 交 付 金	6,000		12 公 債 費	3,145,673	
13 分 担 金 及 び 負 担 金	292,172		13 予 備 費	50,000	
14 使 用 料 及 び 手 数 料	283,747				
15 国 庫 支 出 金	5,192,214				
16 県 支 出 金	2,541,455				
17 財 産 収 入	146,121				
18 寄 附 金	607,083				
19 繰 入 金	2,271,257				
20 繰 越 金	1				
21 諸 収 入	514,273				
22 市 債	3,690,000				
歳 入 合 計	34,680,000		歳 出 合 計	34,680,000	

[歳 入]



[歳 出]



II 教育委員会

1. 沿革

- 平 17. 11. 7 白河市、表郷村、大信村、東村が合併し、「白河市」となる。
地方教育行政の組織及び運営に関する法律施行令第 18 条の規定に基づき、任命制による白河市教育委員会が発足（暫定）
委員 大樂睦彦、佐藤博治、遠藤毅、吉田隆、平山伊智男 就任
委員長 大樂睦彦、同職務代理者 佐藤博治、教育長 平山伊智男 就任
- 平 17. 12. 22 委員長職務代理者 佐藤博治、委員 遠藤毅、吉田隆 退任（在任期間 1 月）
- 平 17. 12. 23 委員 大樂睦彦、平山伊智男 再任
委員長 大樂睦彦、教育長 平山伊智男 再任
委員長職務代理者 根本昌典、委員 渡部正昭、北條睦子 就任
- 平 18. 12. 22 委員長職務代理者 根本昌典 任期満了退任（在任期間 1 年）
- 平 18. 12. 23 委員 齋須幸司、委員長職務代理者 北條睦子 就任
- 平 19. 12. 22 委員 渡部正昭 任期満了退任（在任期間 2 年）
- 平 19. 12. 23 委員 小磯日出夫 就任
- 平 20. 12. 22 委員長 大樂睦彦 任期満了退任（在任期間 3 年 1 月）
- 平 20. 12. 23 委員 藤田克彦 就任
- 平 20. 12. 24 委員長 齋須幸司 就任、委員長職務代理者 小磯日出夫 就任
- 平 21. 12. 22 教育長 平山伊智男 任期満了退任（在任期間 4 年 1 月）
委員 北條睦子 任期満了退任（在任期間 4 年）
- 平 21. 12. 23 委員 高久典子 就任
- 平 21. 12. 24 委員長 藤田克彦 就任
- 平 22. 4. 1 委員 伊藤渉 就任
教育長 伊藤渉 就任
- 平 22. 12. 23 委員 齋須幸司 再任
- 平 23. 12. 22 委員長職務代理者 小磯日出夫 任期満了退任（在任期間 4 年）
- 平 23. 12. 23 委員 平江仁 就任
- 平 23. 12. 24 委員長職務代理者 高久典子 就任
- 平 24. 12. 23 委員 藤田克彦 再任
- 平 24. 12. 24 委員長 藤田克彦 再任
- 平 25. 12. 22 委員長職務代理者 高久典子 任期満了退任（在任期間 4 年）
- 平 25. 12. 23 委員 鈴木きよ子 就任
- 平 25. 12. 24 委員長職務代理者 平江仁 就任
- 平 26. 4. 1 委員 伊藤渉 再任
教育長 伊藤渉 再任
- 平 26. 12. 22 委員 齋須幸司 任期満了退任（在任期間 8 年）
- 平 26. 12. 23 委員 小松裕子 就任

- 平 27. 4. 1 地方教育行政の組織及び運営に関する法律の一部を改正する法律施行
教育長 伊藤渉 同法の経過措置により旧制度の教育長として在職
- 平 27. 7. 31 教育長 伊藤渉 退任（在任期間 5 年 4 月）
旧制度の教育長退任により新制度へ移行
委員長 藤田克彦、委員長職務代理者 平江仁 失職（委員として在職）
- 平 27. 8. 1 教育長 星浩次 就任
- 平 27. 8. 4 教育長職務代理者 藤田克彦 就任
- 平 27. 12. 22 委員 平江仁 任期満了退任（在任期間 4 年）
- 平 27. 12. 23 委員 永山均 就任
- 平 28. 12. 22 教育長職務代理者 藤田克彦 任期満了退任（在任期間 8 年）
- 平 28. 12. 23 教育長職務代理者 金子英昭 就任
- 平 29. 12. 23 委員 鈴木きよ子 再任
- 平 30. 7. 31 教育長 星浩次 任期満了退任（在任期間 3 年）
- 平 30. 8. 1 教育長 芳賀祐司 就任
- 平 30. 12. 22 委員 小松裕子 任期満了退任（在任期間 4 年）
- 平 30. 12. 23 委員 沼田鮎美 就任
- 令 元. 6. 30 委員 鈴木きよ子 退任（在任期間 5 年 6 月）
- 令 元. 9. 25 委員 北條睦子 就任
- 令 元. 12. 22 委員 永山均 退任（在任期間 4 年）
- 令 元. 12. 23 委員 瀧澤学 就任
- 令 2 . 12. 22 教育長職務代理者 金子英昭 任期満了退任（在任期間 4 年）
- 令 2 . 12. 23 教育長職務代理者 高橋顕 就任
- 令 3 . 8. 1 教育長 芳賀祐司 再任
- 令 3 . 12. 23 委員 北條睦子 再任
- 令 4 . 12. 23 委員 沼田鮎美 再任
- 令 5 . 12. 23 委員 瀧澤学 再任
- 令 6 . 8. 1 教育長 芳賀祐司 再任
- 令 6 . 12. 23 教育長職務代理者 高橋顕 再任
- 令 7 . 12. 22 委員 北條睦子 任期満了退任（在任期間 6 年 3 月）
- 令 7 . 12. 23 委員 瀧澤織絵 就任

2. 教育長・教育委員

職 名	氏 名	就任年月日
教 育 長	芳 賀 祐 司	平 30. 8. 1
教育長職務代理者	高 橋 顕	令 2 . 12. 23
委 員	沼 田 鮎 美	平 30. 12. 23
委 員	瀧 澤 学	令 元. 12. 23
委 員	瀧 澤 織 絵	令 7 . 12. 23

3. 白河市教育委員会の重点施策

白河市行動計画(アジェンダ2027)の将来像「星がある。城がある。君がいる。白河 ~Well-being City Shirakawa~」の実現に向け、市民が日々の生活の中にある「小さくても確かな幸せ」や「真の豊かさ」を実感できるまちを実現するため、白河市教育委員会重点施策を次のとおり定める。

□ 教育委員会の目標 … 「未来を切り拓く人間力」を育みます

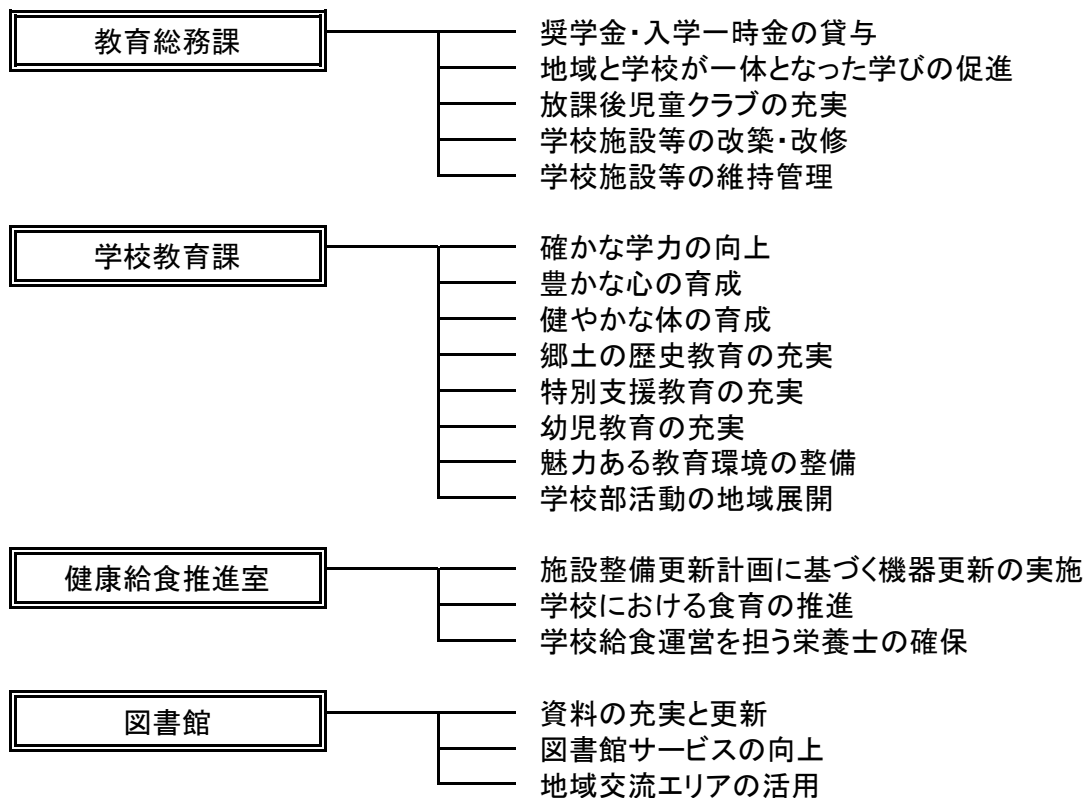
学校教育では、未来を担う子どもたちのために教育環境を整え、生きる力を育み、郷土を愛し、自らの手で未来を切り拓く人材を育てていきます。

また、図書館では、ニーズを把握した図書の充実と、誰もが快適に利用できる環境を整えていきます。

□ 所属別・目標

- 教育総務課…教育行政の総合的な企画・調整や、学習環境の充実を図ることにより、学校や地域の中で、安心して教育を受けられるまちを目指します。
- 学校教育課…生きる力を育む教育の充実を目指します。
- 健康給食推進室…学校給食や食育を通し、子どもたちの心と身体の健やかな成長を支えます。
- 図書館…誰もが快適に利用でき、市民の知と交流の拠点となる図書館を目指します。

□ 所属別・重点施策



□ 所属別・重点施策の具体的取組み

所属別に目標を定め、課題解決に向けた具体的な取組みを行います。

教育総務課

【目標】

教育行政の総合的な企画・調整や、学習環境の充実を図ることにより、安心して教育を受けられるまちを目指します。

【目標の背景と想い】

教育行政の総合的な企画・調整を行うほか、子どもたちが経済的な理由により進学を諦めることのないよう奨学金制度の周知徹底を図ることによってその活用を進めるとともに、機能的で快適な教育施設を提供することなどにより、安心して教育を受けられる環境を整えたいと考えています。

【目標を達成するための課題】

- 専修学校や大学に進学する場合、授業料や一人暮らしの生活費など多額の費用がかかることから、経済的理由で、進学を諦めることのないよう支援が必要です。
- 奨学金の返還は、卒業した奨学生の経済的負担となるため、支援が必要です。
- 子どもたちが快適に教育を受けられるようにするためには、教育施設の老朽化対策や長寿命化を図る必要があります。
- 学校施設が常に健全な状態を維持できるよう、適切に維持管理を行っていくことが必要です。
- 少子高齢化や人口減少、また、ライフスタイルの変化を背景に、地域のつながりが希薄になり、地域社会の教育力や、核家族化による家庭の教育力の低下がみられるため、地域が一体となり、子ども達に様々な体験の場を提供し、自ら学ぶ力を育成する必要があります。
- 放課後児童クラブにおいて、待機児童が発生しているため、解消する取り組みが必要です。

【課題を解決するための重点施策】

奨学金・入学一時金の貸与

- ・現行の奨学資金や入学一時金など就学支援制度の周知徹底を図り活用を進めます。
- ・経済的な支援制度のあり方について調査・研究を進めます。
- ・奨学資金及び入学一時金の管理を効率的に行うため、奨学資金・一時金管理システムの導入を進めます。また、「白河市渡邊薫教育振興基金」を活用した新たな支援策についても併せて検討を進めます。

地域と学校が一体となった学びの促進

- ・学校や地域コーディネーターなどと連携しながら、子どもたちが地域について知り、地域の人々とつながることができる環境を整えていきます。
- ・子どもたちを支えるだけでなく、地域住民の生涯学習・自己実現に資するとともに、活動を通じて地域のつながり・絆を強化し、地域の活性化を促進していきます。
- ・子どもの豊かな人格形成に寄与するため、音楽や運動、自然との触れ合い、その他学習など、多様な学びの機会の創出を図ります。

放課後児童クラブの充実

- ・支援の質の向上を図るほか、学校施設の有効活用や民間放課後児童クラブの連携などにより、待機児童の解消に取り組みます。

学校等施設の改築・改修

- ・教育環境の充実を図るため、計画的な学校施設の改修や改築、長寿命化などに取り組むとともに、ZEB（ネット・ゼロ・エネルギー・ビル）を実現するため、環境や経済性に配慮した施設整備のあり方についても調査・研究を進めます。
- ・白河第一小学校の改築に向けて、基本設計及び地質調査を実施します。

学校等施設の維持管理

- ・学校等の施設が、常に健全な状態を維持できるよう、適切に維持管理を行い、安全性・機能性の確保に努めます。

学校教育課

【目標】

生きる力を育む教育の充実を目指します。

【目標の背景と想い】

社会構造の急速な変革が見込まれる中、変化の激しい予測困難な時代になっても、未来を担う子どもたちには、自分の道を切り拓きたくましく歩んで行く生きる力を培ってほしいと考えています。そのために、確かな学力と豊かな心と、健康な体をバランス良く育てていくことが重要であるとと考えています。

【目標を達成するための課題】

- 主体的・対話的で深い学びに向けた授業改善を図る必要があります。
- 基礎的な知識・技能を習得し、思考力、判断力、表現力等のさらなる向上を図る必要があります。
- ICT利活用のための計画的な基盤整備と、授業の質的改善を推進していく必要があります。
- 思いやりの心など社会性や協調性を育む道徳教育・人権教育の充実を図る必要があります。
- 各種調査結果に基づき、体力と運動能力の向上を図る必要があります。
- 郷土愛を育むため、郷土の資源をいかし、歴史や伝統文化を学ぶ機会をさらに充実する必要があります。
- 児童生徒の障がいの状況に応じた指導が行えるよう特別支援教育の充実を図る必要があります。
- 幼小連携し、幼児期の教育と児童期の教育を円滑に接続する必要があります。
- 今後さらに進む少子化に対応した教育環境を整備していく必要があります。
- 教職員が子どもと向き合う時間を確保し、学びの充実を実現し、教職員がやりがいと達成感を持って健康に働くことができるよう、教職員の業務量の適正化を推進する必要があります。
- 児童生徒の学校生活に係る就学の負担軽減のため、支援体制をさらに充実する必要があります。
- 生徒数の減少等により、部活動の休部や廃部、大会に出場できなくなるなどの影響があることから、持続可能な体制を整備する必要があります。

【課題を解決するための重点施策】

確かな学力の向上

- 1 授業を改善し、基礎・基本の定着を徹底し活用力等の向上を図ります。
 - ・各種調査の結果から自校の課題を明確にし、自校プランにもとづく実践を充実させます。
 - ・市研究指定校の公開授業に参加するなど研修の機会をもち、教師の授業力向上を図ります。
 - ・中学校区ごとに小学校から中学校への接続について小中連携の取組みを行います。
 - ・学び合う場と確実に習得させる場を意図的に設定した授業実践を推進します。
 - ・Q-Uテストの結果から、児童生徒それぞれの課題に応じた対応により、自信を持たせるかわりを継続的に実践し、学ぶ意欲を育みます。
- 2 家庭学習や規則正しい生活習慣を身につけるために家庭との連携を推進します。
- 3 教育活動全体を通して読書を基盤とした学力向上を図ります。
 - ・コーディネーショントレーニング^{※1}の普及を図り、知性や感性を高めて、学習に向かう集中力を養わせます。
 - ・読書タイムを設けたり、市立図書館と連携したりして、読書活動を充実させます。
- 4 学校司書の活用や図書・教材等の整備により、学校図書館機能を強化し読書習慣を確立します。
 - ・学校司書の配置と学校図書館の整備により、学校図書館機能を強化し、主体的・意欲的な学習・読書活動を推進します。
- 5 ICT活用などによる学びの変革に対応した授業づくりを推進します。
 - ・計画的にICT機器の整備を進めます。

- ・1人1台端末を有効活用することで、より深い学びの充実を図ります。
- 6 白河英語教員セミナー（年3回）を実施し、英語教員の指導力の向上を図ります。
- 7 ALT（外国語指導助手）※2を活用し英語によるコミュニケーション能力を育成します。
 - ※1 コーディネーショントレーニング：運動による身体や脳への刺激を通して、知性や感性を高め、運動能力はもちろん学習能力を高めることを目的としたトレーニングのことで。
 - ※2 ALT（外国語指導助手）：外国語が母語である外国語指導助手のことで。

豊かな心の育成

- 1 いじめや不登校の防止に向け、子どもの心に寄り添った生徒指導を推進します。
 - ・組織的な生徒指導体制の確立を支援します。
 - ・白河市子どものいじめ防止条例、白河市いじめ防止基本方針、学校いじめ防止基本方針にもとづき、いじめの未然防止、早期発見、早期対応に努めます。
 - ・不登校や不登校傾向を持つ児童生徒への粘り強い支援に努めるとともに、校外教育支援センター（さわやか教室）や校内教育支援センター（スペシャルサポートルーム）との連携を図ります。
 - ・保護者や地域社会、関係機関（さわやか教室・児童相談所・警察署・民生委員・保健福祉事務所・社会福祉課・こども支援課）との連携を強化し、ケース会議の開催を支援します。
- 2 児童生徒の居場所となる学級づくりを推進します。
 - ・Q-Uテストの結果から、学級集団や児童生徒の特徴を客観的に把握し、課題解決のための分析と手だてを検討し、その内容を実践します。
 - ・児童生徒が安心して生活ができ、居場所となる豊かな人間関係のある学級づくりを図ります。
- 3 スクールカウンセラーを活用し、教育相談体制の充実を図ります。
- 4 「特別の教科 道徳」の充実に向けて指導方法を工夫し、道徳・人権教育を推進します。
 - ・男女共同参画等、人権意識を高める指導内容と機会を工夫します。

健やかな体の育成

- 1 体力・運動能力テストなどの結果をもとに、児童生徒の発達段階に応じた指導を行います。
- 2 コーディネーショントレーニングの普及を推進します。
 - ・コーディネーショントレーニングの普及を図り、適切な体の動かし方と集中力を身につけさせ、体力向上を図ります。
- 3 健康で安全な生活ができるよう教育活動全体をとおして取り組みます。
 - ・学校保健計画、保健室経営計画、性に関する指導の全体計画等に基づき、保健教育の充実を図ります。
 - ・う歯率の改善のために、こども支援課と連携しフッ化物洗口を推進します。
 - ・肥満率の改善に向けて家庭との連携強化を行います。
 - ・学校保健委員会の計画的な開催を推進します。
- 4 食育の全体計画、年間指導計画に基づき、食育の充実と推進を図ります。
 - ・学校給食に関する衛生指導、衛生管理を徹底します。
 - ・食物アレルギーや肥満などの個々に応じた指導を充実します。
 - ・朝食摂取等の適切な生活習慣の確立を図ります。

郷土の歴史教育の充実

- 1 教育活動全体をとおして郷土愛を育む教育を推進します。
 - ・市歴史教科書「れきしら」を活用したり、積極的に出前授業を行ったりすることによって、郷土の歴史を学習する機会をもちます。
- 2 学校と地域の連携・協働を図り、地域の資源を活用した探究的な学びを推進します。
 - ・市内の史跡、鈴木家住居、中山義秀記念文学館等における体験学習、翠楽苑や白河茶道連盟・

- による茶道体験、しらかわ語りの会や市文化財課等による学習支援の機会をもちます。
- 3 児童生徒自ら郷土の良さを発信する活動を推進します。
 - ・学習の成果を児童生徒が自ら発信する機会をもちます。

特別支援教育の充実

- 1 児童生徒一人ひとりの教育的ニーズに応じた指導を充実させます。
 - ・特別支援教育コーディネーターを中心として、校内研修及び校内教育支援委員会の活性化を図ります。
 - ・個別の指導計画や教育支援計画に基づき、個に応じたきめ細かな指導を行います。
 - ・特別支援教育支援員の効果的な活用により、支援が必要な児童生徒の学びをサポートします。
 - ・特別支援教育担当教員及び特別支援教育支援員を対象とした研修会を実施し、指導力の向上及び支援の充実を図ります。
- 2 関係機関との積極的な連携により、多面的な指導や支援を図ります。
 - ・白河市教育支援委員会及びこども支援課と連携した就学に関する支援体制を充実させます。
 - ・関係機関との積極的な連携により、多面的な指導や支援の工夫をします。

幼児教育の充実

- 1 幼児期の教育をとおして育まれた資質・能力を更に伸ばすことができるよう幼保小の連携を推進します。
 - ・園及び小学校の教職員による合同研修を実施します。
 - ・架け橋期のカリキュラムの作成・改善を行います。
- 2 幼児期の特性や発達段階に応じた教育により、一人一人の望ましい発達を促します。
 - ・幼児期の発達の特性を踏まえ、豊かな生活体験をとおして、一人一人の幼児が望ましい発達ができるようにします。
 - ・基本的生活習慣を身につけさせ、心豊かなたくましい子どもを育成します。
- 3 家庭・地域・小学校等との連携をいかした取組みを推進します。

魅力ある教育環境の整備

- 1 少子化に伴う教育上の課題を分析し、必要な教育条件を改善することでより良い学習環境の整備を図ります。
 - ・少子化に伴い、学校規模適正化に関する基本方針を基にしたより良い教育環境の整備に努めます。
 - ・地域の魅力ある学校づくりを推進するため、9年間を見通した小中学校の連携教育の充実を目指した取組みを進めます。
- 2 教職員が子どもと向き合う時間を確保し、学びの充実を実現し、教職員がやりがいと達成感を持って健康に働くことができるよう、教職員の業務量の適正化を推進します。
 - ・「白河市立学校の教職員に関する業務量管理・健康確保措置実施計画」に沿った業務改善を推進し、教職員が力量を高め発揮できる環境を整えます。
 - ・校務支援システムを活用し、職員の勤怠管理、事務処理の効率化を推進します。
 - ・部活動指導員の活用を進めます。
- 3 就学に必要な経済的負担を軽減するための支援を充実させていきます。
 - ・経済的な理由により就学が困難と認められる児童生徒の保護者に対し、学用品費等の就学援助費を支給します。

学校部活動の地域展開

- ・少子化が進む中であっても子どもたちが継続して多様なスポーツや文化芸術活動に親しむ機会を創出し、併せて、教員の多忙化の解消を図るため、学校や地域と協力し、学校部活動の地域展開の推進に努めます。

健康給食推進室

【目標】

学校給食や食育を通し、子どもたちの心と身体の健やかな成長を支えます。

【目標の背景と想い】

近年、食をめぐる状況は刻々と変化しており、生涯の健康づくりにおいては、乳幼児期からの生活習慣病対策など各年代の特性を踏まえた対応が求められています。

成長期の子どもたちにおいては、安全・安心かつ栄養バランスのとれた学校給食や食育を通して、食に関する正しい知識を習得するとともに、地元農畜産物に愛着や誇りを持ち、生涯にわたり健全な食生活を送れるようになって欲しいと考えています。

【目標を達成するための課題】

- 安全安心な給食を提供するためには、市内11箇所ある給食施設の設備について、計画的な整備を行っていくと共に、給食の質を保ちつつ業務の効率を図るために、自校給食校の給食センター化を検討していく必要があります。
- 健全な食生活を実践することができる人を育てるためには、学校における食育の推進が必要です。
- 子どもたちが地元農畜産物に関心を持つためには、学校給食における地元食材の積極的な活用に取り組む必要があります。
- 栄養バランスの取れた給食をより安定的に提供するため、学校栄養職員の適正な配置及び栄養士の育成が重要です。

【課題を解決するための重点施策】

施設整備更新計画に基づく機器更新の実施

- ・学校給食衛生管理基準に基づいた安全安心な給食を提供するため、各給食施設の設備の取替や修繕を実施するとともに、設備の老朽化が進む自校給食校の給食センター化に向け、設備の調査等を行います。また、建設から37年が経過する白河学校給食センターの改築時期等について検討します。

学校における食育の推進

- ・行事食や郷土食、食育メニューなどを取り入れた多彩な給食を提供します。
- ・地場産物活用状況調査の実施により現状を把握し、給食における地元農畜産物の活用について、第3次白河市食育推進計画の目標値65%を達成するよう、積極的に取り組みます。
- ・各学校の食に関する指導の全体計画に沿って、栄養教諭・栄養技師等による年代に応じた適切な食育指導を実施します。

学校給食運営を担う栄養士の確保

- ・学校給食施設における学校栄養職員の計画的な適正配置及び栄養士の育成に努めます。

図書館

【目標】

誰もが快適に利用でき、市民の知と交流の拠点となる図書館を目指します。

【目標の背景と想い】

図書館は、「基本的人権のひとつとして知る自由をもつ国民に、資料と施設を提供することをもつとも重要な任務」としています。SDGsの目標においても、「質の高い教育をみんなに」が掲げられており、こどもから高齢者まで、世代や性別、障がいの有無に関わらず、誰もが快適に利用できる図書館サービスを提供し、市民が豊かな生活を送るためのお手伝いや、生涯学習の推進に寄与していきたいと考えています。

また、白河市立図書館〜りぶらん〜は白河駅前の好立地となっていることから、少子高齢化による人口減少や、商業施設の衰退が懸念される中心市街地の活性化につなげていくため、あらゆる人々が訪れる交流の拠点となり、交流人口の増加に寄与していく必要があります。

【目標を達成するための課題】

- こどもや高齢者、障がい者など、図書館に来ることや読書することが困難な市民もいることから、誰もが図書館サービスを受けられるようにする必要があります。
- 市民の要望が多様化し、蔵書の充実や更新、資料や情報の取り扱いに関する専門知識が求められることから、専門職である司書を拡充する必要があります。
- デジタル化による生活習慣の変化により、10～20代の若者世代の図書館利用が、他の年代に比べ少ないことから、知の拠点としての図書館の活用方法をPRする必要があります。
- 地域交流会議室の利用がピーク時を下回っていることから、利用機会や利用者の増加に向けて積極的な活用を図っていく必要があります。

【課題を解決するための重点施策】

資料の充実と更新

- ・多様なニーズに応えられるよう、市民のリクエストや要望を選書に生かしていきます。
- ・一般図書に限らず、視聴覚資料や複製絵画、ボードゲーム、大活字本やLLブック、点字絵本や布絵本、朗読CDや録音図書なども充実させていきます。
- ・白河に関する地域資料を積極的に収集し、保存を図るとともに、デジタルアーカイブ化※を推進し、「白河地域逐次刊行物デジタルアーカイブ」の普及啓発と拡充を行います。
- ・旧館から引き継いだ資料については、経年劣化や内容の陳腐化により活用に堪えないものも増えてきており、適切な除籍や更新を行っていきます。

※ デジタルアーカイブ：資料を電子データで管理し、保存と利活用につなげる仕組みのこと。

図書館サービスの向上

- ・多様化する市民の要望に応えるため、司書の拡充やスキルアップを図ります。
- ・市内4館の全域サービス※をより利用してもらえるよう、普及啓発を行い、市民の利便性を向上させるとともに、各地域の図書館利用の活性化を図ります。
- ・関係機関と連携し、地域、児童クラブや学校図書館等へ資料や情報の提供を行うとともに、乳幼児への絵本のプレゼントや読み聞かせ体験などにより、本の魅力を伝えることで子育て支援などにも取り組めます。

- ・移動図書館「ゆるりぶ」を活用して、高齢者サロンなどを訪問し、来館が困難な市民の読書活動を支援するとともに、イベント会場を訪問するなど、多くの市民が利用できるよう広くPRしていきます。
- ・移動図書館が巡回するサービスポイントを拡充していくとともに、多くの市民が利用できるよう働きかけていきます。
- ・資料の貸出・返却の効率性と確実性を高めるため、自動貸出・返却システムの適切な運用と更新を行っていきます。
- ・デジタル化による生活習慣の変化に対応するために、ウェブサイトからの予約やリクエストサービスも適切に運用・更新するとともに、SNSや館内デジタルサイネージ等を活用し、図書館サービスを広くPRしていきます。
- ・障がいの有無に関わらず、誰もが読書に親しめるように工夫された資料や、読書支援具を一か所に集めた「りんごのたな」を開設し、読書バリアフリーを推進します。
- ・日本語を母国語としない市民に向けた、多言語版利用案内や資料の提供など、多文化サービスを充実させていきます。
- ・利用者の安全性や利便性を高め、誰もが快適に図書館を利用できるよう、図書館施設や設備の適切な維持管理と更新を行っていきます。

※ 全域サービス：市内4館をネットワークで結び、どの館でも貸出・返却ができるサービスのこと。

地域交流エリアの活用

- ・おはなし会や映画上映会、図書館講座や講演会など、多彩な図書館行事を開催していきます。
- ・多くの人々が情報提供や活動の場として利用し、市内外のあらゆる世代の人々が相互に交流できる場としていくため、地域交流会議室の利用の拡大に向けてPRを行うとともに、地域交流会議室オンライン予約システムを活用し、利用手続きの効率化・簡略化を図っていきます。

白河市教育委員会主要事業一覧

(5.1 現在)

事業名	事業内容	担当課	
奨学資金貸与事業	教育の機会均等を確保する観点から、修学的意思と能力を保有しながら、経済的理由により修学が困難と認められる学生及び生徒に対して、正規の修学期間中、無利子の奨学資金の貸与により経済的支援を行います。	教育総務課	
入学一時金貸与事業	教育の機会均等を確保する観点から、修学的意思と能力を保有しながら、経済的理由により大学、短期大学及び専修学校での修学が困難な学生の保護者に対して、入学一時金の貸与により経済的支援を行います。		
「白河市の教育」発行事務	白河市の教育行政について、主要な事業や教育機関、各種情報の紹介について関係機関へ配布します。		
白河第一小学校建設事業	白河第一小学校の改築に向けて、基本設計及び地質調査を進めます。		
学校施設維持管理事業	小中学校からの要望も踏まえ、施設の適切な維持管理に努めます。		
地域学校協働本部事業 (地域学校協働活動事業)	地域コーディネーターを配置し、地域コーディネーターが学校の要望に応じて、学校支援ボランティア等に支援活動を要請します。 地域の子どもと大人が様々な体験・交流・学習活動を共有することにより、子ども達の社会性や創造性を育むとともに、地域コミュニティの活性化と地域教育力の向上を図ります。		
放課後児童クラブ運営事業	放課後に保護者の就労等で家庭が留守になり、家庭保育が困難な児童を対象に、適切な「遊び」「生活」の場を提供し、児童の健全な育成を図ります。		
放課後子ども教室推進事業	子どもの発想力や想像性を磨くと同時に、社会性を育むなど未来を切り拓く人間力を身に付けるために、地域の方々の協力を得て、開設済みの釜子小学校、小野田小学校、2教室の充実を図ります。		
英語指導助手招致事業	外国人英語指導助手を招致し、小・中学校で生きた英語を学ぶ機会を確保するとともに、国際理解教育の充実を図ります。		学校教育課
スクールカウンセラー活用事業	不登校やいじめ等の問題行動の未然防止、早期発見・対応のため、スクールカウンセラーを配置し、児童生徒や保護者のカウンセリングを行うとともに、教員との連携により、問題の解決に取り組みます。		
不登校児童生徒教育支援センター事業	校外教育支援センター「さわやか教室」を運営するとともに不登校又は不登校傾向の生徒が多い中学校に校内教育支援センター「スペシャルサポートルーム (SSR)」を設置し、指導員を配置することで不登校児童生徒の学校復帰を支援します。		
学校基礎学力向上推進事業	小・中学校に非常勤講師を配置し個に応じた指導を行うとともに、学力調査等により学力の実態を的確に把握し、教員の指導力向上と学習指導法の改善を図るための取組を実施します。		
子どもの体力・運動能力向上事業	市内保育園・幼稚園、小・中学校等において、コーディネーショントレーニングを導入し、バランスよく体力・運動能力を高めることができますようにします。		
特別支援教育支援員配置事業	特別支援学級や通常学級に在籍する特別な配慮を必要とする児童生徒に対する学校生活のサポートのための支援員を配置します。		
いじめ・不登校防止対策推進事業	全ての児童生徒（小学1年生を除く）にQUTテストを実施し、結果をもとに個に応じてきめ細かに指導することで、児童生徒が安心して生活し学習できる学級集団づくりを進め、いじめや不登校の未然防止に努めます。		
ICT授業支援事業	ICT支援員を各小・中学校に配置し、ICT教育の授業における指導の補助、コンピュータの操作や保守点検を行います。		
GIGAスクール構想推進事業	GIGAスクール構想に基づき整備した端末を活用して、授業の質の向上や、児童・生徒の理解度を高めるため、授業支援アプリ等を整備します。また、GIGAスクール構想第2期を迎え、端末を更新します。		

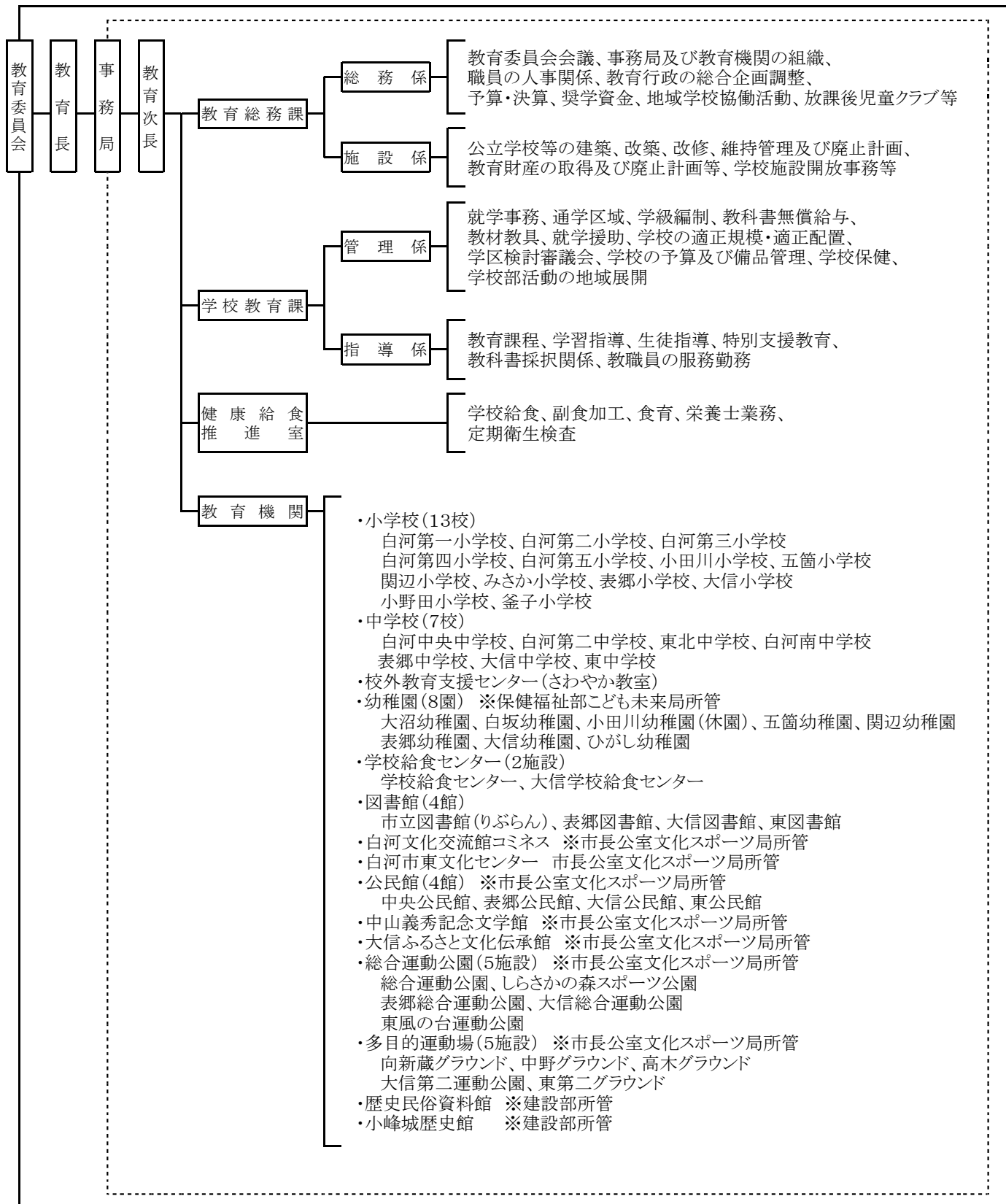
事業名	事業内容	担当課
就学援助事業	白河市就学援助条例に基づき、経済的理由により、就学困難と認められる児童・生徒の保護者の負担軽減を図るため、学用品費や校外活動費など必要となる経費の援助を行います。	学校教育課
生徒用ヘルメット贈呈事業	中学生の登下校時の安全性確保のため、中学校1年生を対象にヘルメットの支給を行います。	
白河の歴史文化再発見事業	小学校1年生から中学校3年生までを対象として、小峰城跡等、市内史跡の見学や松平定信公の業績等の学習を通して、市の歴史・文化を学ぶ機会を設けます。	
特別支援教育指導充実事業	特別支援教育担当教員対象に年1回、特別支援教育支援員対象に年2回の研修会を実施し、事例研修等を通して教員の指導力の向上、特別な支援を必要とする児童生徒一人一人のニーズに応じた支援の充実を図ります。	
学校図書館利活用推進事業	児童生徒の読書の機会を増やし、豊かな心を育むとともに学力向上を図るため、市立図書館と連携して学校司書の配置と学校図書館の整備を行います。	
教員多忙化対策事業 部活動指導充実事業	福島県教職員働き方改革アクションプランに基づき、部活動指導員を配置することで、顧問教員の負担を軽減するとともに教員が生徒と向き合う時間や教材研究、授業準備の時間を確保し、授業の充実につなげる環境を整えます。	
部活動地域展開支援事業	国の方針により、中学校の休日の部活動を段階的に地域に展開するため、学校のニーズの把握、地域の受け皿や指導者の確保など計画的な事業展開を図ります。	
未来を切り開く人間力を育む小中学校の連携教育推進事業	地域の魅力ある学校づくりを推進するため、9年間を見通した小中学校の連携教育の充実を目指した取組を進めます。	
学校給食センター施設設備改修事業	白河学校給食センターは、建設から37年が経過し、施設・設備の老朽化が進んでいるため、年次計画により機器の更新を行い、受配校の児童生徒に安全・安心な給食を継続的に提供します。	健康給食推進室
食育事業	食育を推進するため、減塩メニューや郷土食、地場産物を活用した献立等工夫を凝らした給食を提供します。また、各学校において、栄養教諭等による年代に応じた食育指導を実施します。	
給食費負担軽減事業	小学校は、令和8年4月からの国による「学校給食費の抜本的な負担軽減」に加え、国の交付金を活用することで、給食費を無償とします。 中学校は、国の交付金を活用した食材価格高騰分の補助を継続し、保護者の経済的負担の軽減を図ります。	
多子世帯給食費負担軽減事業	多子世帯が子育てしやすい環境を充実させるため、同一世帯で18歳以下の兄弟姉妹のうち、義務教育を受けている第3子以降の生徒を対象に、学校給食費を全額助成します。	
図書館資料（蔵書等）充実事業	市民の読書活動や文化活動を支援し、市民が豊かな生活を送るための一助となり、生涯学習の推進に寄与していくため、図書館資料の充実を図ります。 ①広く市民の読書や資料・情報の要求にきめ細かく応えるため、単に流行を追って新刊書だけの収集に止まらず、既に刊行され評価されている様々なジャンルの基本書も収集し、体系的な蔵書構成を行います。 ②こどもの要望に応え、読書の楽しさを伝える児童書コレクションを構築します。 ③市民の予約・リクエストへの迅速且つ極め細やかな対応を行います。 ④地元出版流通の要である地元の書店との連携を行います。 ⑤経年劣化や汚破損、内容の陳腐化により利用に耐えなくなった資料の更新と除籍を計画的に行います。	市立図書館
第43回手づくり絵本展	児童や一般から出品された作品を展示し、多くの市民に鑑賞してもらうことで、読書や図書館への関心を高め、読書活動や図書館利用の推進を図ります。開催日 10月初旬	

事業名	事業内容	担当課
市立図書館読書普及事業	地域の身近な歴史への理解を深める郷土講演会や、著名な作家等を招いた特徴ある講演会を開催し、図書館や館内資料の利用拡大を図るとともに、読書活動の推進につなげます。	市立図書館
図書館ボランティア養成講座	図書館ボランティアと積極的な関わりを持ちながら運営していくため、ボランティアとの関わりに実績のある方を招き講座を開催します。	
ブックスタート事業	保健センターで実施される1歳児健診の際に、絵本の配布と読み聞かせ体験を実施します。併せて、図書館の利用促進や親子で読書を楽しむことを周知します。	
しらかわ子育てウェルカムブック事業	ブックスタートのフォローアップ事業として、3歳児健診を受診した親子に引換券を配布し、後日図書館に来館した際に絵本や図書館オリジナルバッグのプレゼントや、絵本や図書館利用の紹介を行い、切れ目のない子育て支援を目指すとともに、こどもの読書活動推進や、継続的な図書館利用促進につなげます。	
館内映画上映	映画館が失われた白河の街に毎月3回、懐かしい映画、親子で鑑賞できる映画等の上映を行います。原作のある映画等の上映により、図書館の利用促進を図ります。	
ちびっこおはなしのくに	乳幼児を対象に絵本の読み聞かせや手遊びなどを行います。こどもや保護者の読書推進及び図書館利用の促進を図ります。	
おはなし会	3歳から小学校低学年を対象に開催し、読み聞かせやブックトークを行い、子どもの読書推進及び図書館利用の促進を図ります。	
りぶらん資料リユース事業	廃棄予定の雑誌、蔵書として受け入れないこととした寄贈本等について、広く市民に提供する機会を設け、資料の再活用を図るとともに、中心市街地の拠点施設である図書館の利用増加を図ります。	
全域サービス	市内図書館4館が図書館情報システムのネットワークで結ばれていることから、各館相互の図書資料の貸借を迅速に行うため、原則毎日、各館を配送車で運行し、利用者の利便性を向上させ、図書館の利用促進を図ります。	
第50回児童読書感想画展	こども読書週間の一環として、市内全小学校から読書感想画を募集し、館内エントランスにおいて展示を行い、児童への読書普及を図るとともに親子での図書館利用の促進を図ります。 開催日 7月2日(木)～8月24日(月)	
夏休み手作り絵本教室	世界に一冊だけの自分の絵本を制作することにより、本への興味と読書意欲を高めます。 開催時期 8月上旬	
第7回だれでもブックデザイナー	小学生から一般を対象にブックカバーのデザインを募集し、館内エントランスで展示します。また、オリジナルのブックカバーのうち、許諾の取れたものは図書館ウェブサイトでも公開しダウンロードができるようにすることで、読書普及を図るとともに図書館利用の促進を図ります。 開催時期 2月	
学校図書館支援事業	学校教育課と連携し学校図書館及び学校図書館司書を支援し、図書館の環境整備や蔵書整理などを通して子どもの読書活動を推進します。	
移動図書館「ゆるりぶ」運行事業	図書館に足を運ぶことが困難な市民に、図書館サービスを提供するとともに、図書館利用を広くPRするため、高齢者サロンを主なサービスポイントとした定期運行や、イベント参加を行い、サービスポイントの順次拡大を目指します(令和8年3月現在:11か所)。	
地域交流会議室DX事業	市立図書館の地域交流会議室において、令和6年度に導入したオンライン予約システム、ウェブ会議関係機器、デジタルサイネージの適切な運用を行うとともに利用拡大に向けたPRを行い、地域交流会議室および図書館利用促進につなげます。	

事業名	事業内容	担当課
白河地域発行新聞等デジタルアーカイブ事業	市立図書館が所蔵する白河地域発行新聞等の原紙資料の劣化が進んでいるため、資料のデジタル化を進めるとともに、令和6年度から開始した「白河地域逐次刊行物デジタルアーカイブ」のウェブ公開紙面の順次拡大や、見出し検索機能の充実を図ります。	市立図書館
だれでも読書「りんごのたな」設置事業	読書バリアフリー法に基づき、障がいの有無や年齢に関わらず誰もが図書館サービスを受けられる環境を整備するため、布絵本や読書支援具を1か所に集めた「りんごのたな」を設置します。	
マンガで広げることの図書館利用促進事業	「コロコロコミック」（小学館）と連携し、オリジナルブックの配付やクイズラリー等の各種イベントを開催することで、こどもとその家族の居場所となる図書館へとイメージを刷新して利用促進につなげます。	
広報「りぶらんだより」の発行	新刊書の案内、読み聞かせの日程、休館日のお知らせ等を毎月1回発行します。	
広報「SASUKENE」の発行	10代のヤングアダルト世代の図書館利用や読書活動の推進を図るため、中高生向けの図書館だより「SASUKENE」を毎月1回発行します。	
たのしい図書館	幼稚園児を対象に、図書館の利用方法や図書の扱い方の説明、読み聞かせや図書の貸出を行い、本の楽しさを知り図書館を身近に感じてもらうことや、幼児期から読書に親しむ心を育むことを目的に実施します。	表郷図書館
図書館学習	小学低学年を対象に、図書館の仕事や利用について学び、利用登録（図書カード作成）をしてもらい、自分の好きな本を借りて読書の楽しさを実感してもらうことを目的に実施します。開催時期 12月	
出前おはなし会	ものがたりや読書の楽しみを知ってもらうことを目的に、表郷・白坂・五箇・大沼・関辺の各幼稚園に出向き、読み聞かせ、紙芝居等を行います。	
手づくり絵本展開催への協賛	一般団体が行う「手づくり絵本展」の入賞作品の展示会場として図書館のフロアを提供します。開催時期 12月	
広報「表郷図書館だより」の発行	新刊書の案内、読み聞かせの日程、休館日のお知らせ等を毎月1回発行しています。	
幼稚園読み聞かせ	幼稚園児を対象に大型絵本などの読み聞かせを行い、本への興味、関心を持ってもらい読書活動の推進を図ります。開催時期 7月	大信図書館
おはなし会	毎月一回の予定で、幼児・児童を対象に絵本の読み聞かせ、手遊びなどにより読書の楽しさを知ってもらい、身近な図書館を目指します。	
えほんサークルおはなし会	幼児、児童を対象に読み聞かせ、手遊び、語り、紙芝居等を行い、本・読書への関心を持ってもらうとともに読書活動の推進を図ります。また、おはなし会の第2部として、図書館職員によるワークショップ（工作等）を行い、子どもたちや地域の方との交流を深めます。 開催時期 7月・12月	
図書館学習	地域内の小学校2年生を対象に館内での利用説明を行い、実際に本の検索や貸出をして、図書館利用の推進を図ります。開催時期 10月	
広報「大信図書館だより」の発行	新刊書の案内、読み聞かせの日程、休館日のお知らせ等を毎月1回発行しています。	
読み聞かせ教室	子どもたちの図書への関心・興味をもってもらうために市内及び矢吹町のボランティアに依頼して大信小学校で各学年毎に、絵本や児童書、語り、手遊び等の読み聞かせ教室を行います。開催時期 11月	
図書配本	大信地域内の小・中学校、幼稚園などに定期的に図書の配本を行います。	

事業名	事業内容	担当課
手づくり絵本教室・絵本教室作品展	絵本を作る喜びや楽しさを経験することを通じ、本に対する興味・関心と豊かな心を醸成します。併せて、作成した絵本を展示し、一般に公開します。開催時期 7月・8月	東図書館
おはなし会	紙芝居、絵本の読み聞かせ等を行い、図書館に親近感を持ってもらうとともに、本に親しむ環境づくりを目指して開催します。	
夏のおはなし会・冬のおはなし会	小学生の本への興味、関心や読書意欲を醸成するため、児童クラブに向いておはなし会を開催します。開催時期 8月上旬・12月下旬	
図書配本	いつでも、どこでも本を手親に親しめるように、地域内の小・中学校及び要望を受けた事業所に図書の配本を行います。	
図書館に行こう	管内の小学1・2年生及び幼稚園児の図書館訪問を、学校（幼稚園）と調整しながら受けており、来館時には、図書館の利用方法及びマナーを学習し、図書館の利用促進につなげます。	
広報「東図書館だより」の発行	新刊書の案内、企画展のお知らせ、おはなし会の日程、休館日のお知らせ等を載せ、毎月1回発行します。また、中学生、小学生向けの「東図書館だより」もそれぞれ発行します。	
テーマ展示	年間を通し、時節に合ったテーマを設けて本の展示を行い、来館者と新たな本との出会いを創出します。	
各種アトラクション	「おみくじ」、「ガチャガチャ」、「しおりプレゼント」、「サンタクロース指人形プレゼント」、「読書でビンゴ」など参加型のアトラクションを実施します。さらには、PRテッシュの作成、東文化センターとのコラボ映画の実施などにより、来館者が楽しみながら身近に感じる図書館を目指します。	

4. 教育委員会機構及び事務分掌



[事務局職員数]

(4.1現在)

	教 育 部 長	理 事 長	教 育 次 長	参 事 長	課 長	室 長	主 幹	課 長 補 佐	室 長 補 佐	主 任 主 査	専 門 栄 養 技 師	係 長	指 導 主 事	社 会 教 育 主 事	主 査	副 主 査	主 事 ・ 栄 養 技 師	英 語 指 導 助 手	計
事務局	1	1																	2
教育総務課					1		1	①											2
総務係										2		①			2				4
施設係										2		①				1			3
学校教育課					1		3	③											4
管理係												①			2	1	1		4
指導係												①	3						3
健康給食推進室						1	1		①	1		①						3	6
計	0	1	1	0	2	1	5	0	0	5	0	0	3	0	4	2	4	0	28

〔教育機関・出先機関職員数〕

(4.1現在)

	館 (所) 長	園 長	主 幹	副 館 長	副 館 長 佐	専 門 司 書 ・ 専 門 学 芸 員	主 任 主 査 ・ 専 門 学 芸 員 論	係 長	主 任 学 芸 員 ・ 主 任 調 理 員	主 査 ・ 主 任 司 書 ・ 主 任 教 諭	副 主 査 ・ 副 主 任 学 芸 員 論	調 理 員	教 諭 ・ 主 事 ・ 司 書 ・ 養 技 師 員	計
小 学 校														0
中 学 校								1						1
幼 稚 園		7			3	6		7	2				11	0
学校給食センター	①													0
大信学校給食センター	①												①	0
市立図書館	①			1		1	①	2	2				2	8
表郷図書館	1													1
大信図書館	①			①										0
東図書館														0
白河市文化交流館コミネス														0
東文化センター														0
中山義秀記念文学館	1			1										0
大信ふるさと文化伝承館														0
中央公民館	1					2	①							0
表郷公民館														0
大信公民館														0
東公民館														0
総合運動公園														0
しらさかの森スポーツ公園														0
表郷総合運動公園														0
大信総合運動公園														0
聖ヶ岩ふるさとの森														0
東風の台運動公園														0
歴史民俗資料館	1			1										0
小峰城歴史館	1													0
計	1	0	0	1	0	1	0	3	2	0	0	2	2	10

※再任用職員・会計年度任用職員・派遣職員は含まない。

※○数字は兼任者の人数。人数集計に○数字は含まない。

※幼稚園については、こども育成課(市長部局)が兼任のため□数字。

※中山義秀記念文学館については、文化振興課(市長部局)が兼任のため□数字。

※中央公民館については、生涯学習課(市長部局)が兼任のため□数字。

※歴史民俗資料館及び小峰城歴史館については、文化財課(市長部局)が兼任のため□数字。

※□数字は、市長部局の職員のため人数集計には含まない。

5. 教育予算の状況（当初予算）

（単位：千円）

科目		5	6	7	8	
経 常 予 算	一般管理費	教育委員会費	2,534	2,431	2,377	2,986
		事務局費	509,623	595,726	627,819	670,750
		計	512,157	598,157	630,196	673,736
	学校教育費	小学校費	456,679	599,443	455,419	631,361
		中学校費	286,496	295,391	323,812	399,842
		幼稚園費	702,838	725,380	724,397	682,172
		計	1,446,013	1,620,214	1,503,628	1,713,375
	社会教育費	社会教育総務費	337,504	809,794	646,915	571,270
		公民館費	83,490	93,016	103,548	105,987
		図書館費	234,102	327,309	279,197	290,089
		中山義秀記念文学館費	16,698	13,301	11,749	12,984
		文化交流館費	213,626	202,734	245,435	263,390
		文化センター費	26,601	17,296	1,177	751
		歴史民俗資料館費	15,949	25,095	101,835	14,460
		市史編さん費	15			
		埋蔵文化財調査費	9,971	6,880	20,533	22,704
		小峰城歴史館費	23,549	28,048	40,161	42,574
		少年センター費	3,238	3,094	3,461	837
		計	964,743	1,526,567	1,454,011	1,325,046
	保健体育費	保健体育総務費	55,456	62,276	67,470	55,931
		体育施設費	199,231	317,882	490,686	632,072
		学校給食費	329,355	349,475	365,148	516,343
		計	584,042	729,633	923,304	1,204,346
教育費計		3,506,955	4,474,571	4,511,139	4,916,503	
建設費	幼稚園・学校建設費	1,275,776	74,267			
	社会教育施設建設費					
	計	1,275,776	74,267	0	0	
総計		4,782,731	4,548,838	4,511,139	4,916,503	
一般会計		29,150,000	31,300,000	33,300,000	34,680,000	
構成比		16.4%	14.5%	13.6%	14.2%	

6. 児童生徒及び市民1人当たりの教育費（予算額）

（単位：円）

年度	小学校費	中学校費	幼稚園費	社会教育費	保健体育費
5	159,902	185,434	1,889,349	16,535	10,010
6	218,376	189,475	2,158,869	26,577	12,703
7	166,942	217,909	2,375,072	25,616	16,266
8	243,957	276,707	2,593,809	23,660	21,505

※小学校費、中学校費及び幼稚園費は児童・生徒・園児数から、社会教育費及び保健体育費は住民基本台帳による市の人口から算定した値で、いずれも建設費を含まない。

7. 奨学資金等貸付状況

(1) 奨学資金

年度	貸付人員				貸付金額	備考
	高校	専修学校	大学	計		
H20	4	4	20	28	12,000,000	高校 月 20,000円 専修学校 月 30,000円 大学 月 40,000円
21	9	5	35	49	20,760,000	〃
22	10	8	57	75	32,460,000	〃
23	12	11	74	97	42,360,000	〃
24	8	10	70	88	39,120,000	〃
25	9	6	70	85	37,440,000	〃
26	5	3	60	68	31,080,000	〃
27	5	3	50	58	26,920,000	〃
28	5	5	42	52	25,440,000	高校 月 30,000円以内 専修学校 月 40,000円以内 大学 月 50,000円以内
29	6	7	45	58	29,880,000	〃
30	8	8	37	53	28,080,000	〃
R1	6	4	36	46	24,840,000	〃
R2	7	4	36	46	25,080,000	〃
R3	6	3	33	42	22,440,000	〃
R4	6	2	34	42	23,160,000	〃
R5	1	2	33	36	20,530,000	〃
R6	1	3	28	32	18,030,000	〃
R7	0	2	24	26	14,820,000	〃

(旧白河市)

年度	貸付人員				貸付金額	備考
	高校	専修学校	大学	計		
H17	4	13	51	68	19,680,000	高校 月 10,000円 大学・専修学校 月 25,000円
18	7	10	52	69	19,365,000	〃
19	8	12	56	76	24,900,000	〃
20	6	6	38	50	13,770,000	〃
21	2	1	23	26	7,440,000	〃
22	0	1	10	11	3,300,000	〃
23	0	0	1	1	300,000	〃

(旧表郷村)

年度	貸付人員				貸付金額	備考
	高校	専修学校	大学	計		
H17	1	0	8	9	2,520,000	高校 月 10,000円 大学・専修学校 月 25,000円
18	2	0	6	8	2,040,000	〃
19	4	1	6	11	2,580,000	〃
20	4	1	4	9	1,980,000	〃
21	3	0	4	7	1,560,000	〃
22	0	0	2	2	600,000	〃

(旧大信村)

年度	貸付人員				貸付金額	備考
	高校	専修学校	大学	計		
H17	0	0	1	1	300,000	高校 月 10,000円 大学・専修学校 月 25,000円
18	0	0	2	2	600,000	〃
19	0	1	3	4	1,200,000	〃
20	0	1	2	3	900,000	〃
21	0	0	0	0	0	〃
22	0	0	0	0	0	〃

(旧東村)

年度	貸付人員				貸付金額	備考
	高校	専修学校	大学	計		
H17	1	0	18	19	8,760,000	高校 月 10,000円 大学・専修学校 月 40,000円
18	2	2	23	27	11,520,000	〃
19	4	1	19	24	10,560,000	〃
20	3	1	12	16	6,960,000	〃
21	2	0	9	11	4,800,000	〃
22	0	0	2	2	960,000	〃

(2) 大学入学一時金

年 度	貸付人員	貸付金額	備 考
H17	6	2,400,000	貸与額 400,000円
18	11	4,400,000	〃
19	9	3,600,000	〃
20	6	2,400,000	〃
21	6	4,200,000	貸付額 1,000,000円以内(医師・歯科医師の課程) 700,000円以内(その他の課程)
22	10	6,780,000	〃
23	6	4,000,000	〃
24	2	1,400,000	〃
25	2	1,400,000	〃
26	1	700,000	〃
27	3	1,900,000	〃

(3) 入学一時金

年 度	貸付人員	貸付金額	備 考
H28	8	5,400,000	貸付額 1,000,000円以内(医師・歯科医師の課程) 700,000円以内(その他の課程)
29	3	2,100,000	〃
30	3	2,100,000	〃
R1	5	3,500,000	〃
R2	2	1,400,000	〃
R3	6	4,000,000	〃
R4	0	0	〃
R5	2	1,400,000	〃
R6	0	0	〃
R7	3	2,100,000	〃

(4) ガンバルしらかわ人奨学資金給付

年 度	給付人員	給付額	備 考
H23	1	360,000	給付額 月30,000円(文系の学部)に在籍する学生) 月50,000円(理系の学部)に在籍する学生)
24	1	360,000	〃
25	2	720,000	〃
26	2	720,000	〃
27	4	1,920,000	〃
28	6	2,640,000	〃
29	6	2,880,000	〃
30	10	4,560,000	〃
R1	9	3,720,000	〃
R2	8	2,100,000	〃
R3	3	1,320,000	〃
R4	1	360,000	〃

Ⅲ 学校教育

1. 市内学校一覧

(1)市立小・中学校・幼稚園

【小学校】

(5. 1現在)

学校名	所在地	電話番号 FAX番号	校長氏名	創立年月	児童数	男	女	学級数	教職員数
白河第一小学校	菖蒲沢41-1	23-3240 23-3241	仁科 英俊	明治19年7月	270	135	135	15	32
白河第二小学校	日影2-8	23-3242 22-1902	深谷 裕之	明治19年7月	492	237	255	23	50
白河第三小学校	寺小路64-2	23-3243 24-0296	清野 孝	明治45年1月	456	218	238	21	35
白河第四小学校	久田野豆柄山3	23-3245 23-1020	中野久美子	明治7年5月	171	89	82	9	17
白河第五小学校	白坂陣場317	28-2004 28-2042	永島 慶和	明治8年1月	171	92	79	8	19
小田川小学校	泉田池ノ上239	23-3246 23-3402	石塚 隆広	明治7年8月	43	19	24	5	14
五箇小学校	田島165-2	29-2351 29-2361	角田 真弓	明治8年12月	48	23	25	6	13
関辺小学校	関辺松並26	23-3244 23-3339	柳沼 典正	昭和34年4月	84	38	46	7	16
みさか小学校	みさか二丁目120	28-2900 28-2970	西牧 泰彦	平成9年4月	301	156	145	14	27
表郷小学校	表郷金山字瀬戸原108	32-2220 32-2226	東城 正充	昭和55年4月	255	130	125	13	28
小野田小学校	東下野出島字髪内195	34-2169 34-3985	須田 智美	明治7年8月	45	26	19	5	15
釜子小学校	東釜子字西ノ内1	34-3109 34-3144	唐橋 浩二	明治7年5月	132	63	69	7	19
大信小学校	大信中新城字愛宕山108-1	46-2151 46-3811	仁科 篤弘	令和4年4月	120	62	58	8	16
計					2,588	1,288	1,300	141	301

【中学校】

(5. 1現在)

学校名	所在地	電話番号 FAX番号	校長氏名	創立年月	生徒数	男	女	学級数	教職員数
白河中央中学校	明戸72-5	23-3247 23-4025	上野 康生	昭和22年4月	425	204	221	14	36
白河第二中学校	和尚壇2-1	23-3248 22-3150	大竹 孝喜	昭和22年4月	448	244	204	18	40
東北中学校	泉田南之内1	23-3249 23-3291	山田 淳市	昭和36年4月	113	63	50	6	19
白河南中学校	白坂芳野68-1	28-2155 28-2217	大高 文雄	昭和22年4月	144	64	80	8	20
表郷中学校	表郷番沢字柳沼60	32-3321 32-2528	菊池 淳一	昭和36年4月	143	68	75	8	24
東中学校	東釜子字狐内25	34-3169 34-2165	橋本美智子	昭和36年4月	100	56	44	7	22
大信中学校	大信町屋字渋山川70	46-2744 46-3810	吉田 頼信	昭和43年4月	72	35	37	4	16
計					1,445	734	711	65	177

【幼稚園】

(5.1現在)

園名	所在地	電話番号 FAX番号	園長氏名	創立年月	園児数	学級数	教職員
大沼幼稚園	久田野豆柄久保2	22-3511 22-3514	菊地 広美	昭和46年4月	33 男 22 女 11	3	8
白坂幼稚園	白坂陣場317	28-2072 28-2077	甲賀 恵美子	昭和47年4月	27 男 18 女 9	3	9
小田川幼稚園	泉田池ノ上239	22-5060 22-5065	(休 園)	昭和45年4月	0 男 0 女 0	0	0
五箇幼稚園	田島明治32-6	29-2151 29-2155	内藤 ひろみ	昭和40年4月	15 男 6 女 9	3	7
関辺幼稚園	関辺松並26	22-7880 22-7882	石川 恵子	昭和56年4月	15 男 7 女 8	3	8
表郷幼稚園	表郷金山字長者久保2-5	32-2317 32-4289	矢田部 典子	昭和40年4月	74 男 40 女 34	5	19
ひがし幼稚園	東釜子字枇杷山28	34-2019 34-2052	佐久間 栄子	昭和39年4月	62 男 33 女 29	4	18
大信幼稚園	大信町屋字道目木12	46-2257 46-2257	穂積 智美	昭和50年4月	37 男 17 女 20	3	13
計					263 男 143 女 120	24	82

(2) 特別支援学級設置状況

(5.1現在)

学校別	設置 学級数	知的障がい		難聴		弱視		情緒障がい		肢体不自由		通級指導教室	
		学級数	児童生徒数	学級数	児童生徒数	学級数	児童生徒数	学級数	児童生徒数	学級数	児童生徒数	学級数	児童生徒数
小学校	32	17	93	2	2	0	0	11	73	1	1	1	6
中学校	15	6	31	1	1	0	0	8	36	0	0	0	0
計	47	23	124	3	3	0	0	19	109	1	1	1	6
設置学校名	白一小、白二小、白三小、白四小、白五小、五箇小、関辺小、みさか小、表郷小、小野田小、釜子小、大信小、中央中、白二中、東北中、南中、表郷中、東中		白一小、白四小、東中				白一小、白二小、白三小、白四小、白五小、みさか小、表郷小、大信小、中央中、白二中、南中、表郷中、大信中		小田川小		表郷小		

(3) 放課後児童クラブ等

(5.1現在)

児童館・放課後児童クラブ名	所在地	創立年月	児童数	指導員数
白一小児童クラブ	白河第一小学校内	平成27年4月	113	8
白二小児童クラブ	日影2番地8	平成27年7月	103	8
白二小第二児童クラブ	新白河一丁目179番地	令和6年4月	48	2
白三小児童クラブ	白河第三小学校内	平成11年4月	116	7
白四小児童クラブ	久田野豆柄山3番地	平成15年6月	81	4
白五小児童クラブ	白坂陣場317番地	平成14年6月	58	6
小田川小児童クラブ	泉田大久保88	平成17年6月	29	2
五箇小児童クラブ	五箇小学校内	平成17年5月	9	2
関辺小児童クラブ	関辺松並32番地1	平成17年5月	41	3
みさか小児童クラブ	みさか2丁目120	平成10年7月	111	6
表郷小児童クラブ	表郷小学校内	平成15年10月	91	6
小野田小児童クラブ	小野田小学校内	平成18年4月	24	2
釜子小児童クラブ	東釜子字熊ノ森36番地7	平成12年4月	69	4
大信小児童クラブ	大信小学校内	令和4年4月	36	3
大信小第二児童クラブ	大信下小屋字西宿67番地1	令和4年4月	13	2
計			942	65

放課後子ども教室

(5.1現在)

教室名	活動場所	創立年月	登録人数
釜子小放課後子ども教室	釜子小学校	令和6年9月	44
小野田小放課後子ども教室 (おのだなかよし教室)	小野田小学校	令和7年10月 平成19年4月	22
計			66

(4) 県立・私立学校等

【幼稚園・認定こども園(私立)】

(5. 1現在)

園名	所在地	電話番号 FAX番号	園長氏名	創立年月	園児数	学級数	教職員 (外兼務)
認定こども園ぼだい樹	郭内1-130	23-3521 23-3558	寺西 俊瑞	明治39年10月	17	3	23
白河カトリック幼稚園	道場小路88	23-3438 23-1515	野村 恵子	昭和33年9月	108	3	19
認定こども園さくらの木	豊年31	22-3293 21-5523	藤田 慈孝	昭和49年10月	7	3	15
丘の上幼稚園	立石山10-14	27-3363 23-3835	齋藤 愛	昭和54年7月	129	6	15
認定こども園西こども園	転坂96	27-1662 29-8292	橋本 未来	昭和55年1月	24	3	20
認定こども園らのみな	西三坂38-1	21-8728 21-8728	天倉 真理	令和3年4月	4	3	24
					289	21	116

【高等学校(県立)】

(6. 1現在)

学校名	所在地	電話番号 FAX番号	校長氏名	創立年月	生徒数	学級数	教職員
白河高等学校	南登り町54	24-1116 24-2778	近東 昇	大正11年3月	578	16	55
白河旭高等学校	旭町一丁目3	22-2535 24-2779	佐々木 理夫	大正3年5月	467	12	47
白河実業高等学校	瀬戸原6-1	24-1176 24-2781	浅野 猛	昭和2年5月	568	18	86
白河第二高等学校	南登り町54	23-2319 23-2400	近東 昇	昭和23年4月	65	4	22
計					1,678	50	210

2. 市内小・中学校 校長・教頭一覧

【 小 学 校 】

(5. 1 現在)

学 校 名	校 長 氏 名	現在勤務年数	教 頭 氏 名	現在勤務年数	備考
白河第一小学校	仁 科 英 俊	1年1月	石 井 隆 之	0年1月	
白河第二小学校	深 谷 裕 之	1年1月	戸井田 修	2年1月	
白河第三小学校	清 野 孝	2年1月	高 田 顕	1年1月	
白河第四小学校	中 野 久美子	1年1月	佐々木 由美恵	0年1月	
白河第五小学校	永 島 慶 和	1年1月	遠 藤 正 幸	0年1月	
小田川小学校	石 塚 隆 弘	1年1月	佐 川 敬	0年1月	
五 箇 小 学 校	角 田 真 弓	1年1月	柏 原 永 和	0年1月	
関 辺 小 学 校	柳 沼 典 正	0年1月	佐 藤 香 奈	1年1月	
みさか小学校	西 牧 泰 彦	1年1月	前 田 雅 文	0年1月	
表 郷 小 学 校	東 城 正 充	0年1月	鈴 木 貴 之	1年1月	
小野田小学校	須 田 智 美	0年1月	金 澤 重 之	2年1月	
釜 子 小 学 校	唐 橋 浩 二	2年1月	小 林 奈 緒 美	0年1月	
大 信 小 学 校	仁 科 篤 弘	3年1月	白 岩 博 樹	1年1月	

【 中 学 校 】

(5. 1 現在)

学 校 名	校 長 氏 名	現在勤務年数	教 頭 氏 名	現在勤務年数	備考
白河中央中学校	上 野 康 生	0年1月	佐 藤 友 行	1年1月	
白河第二中学校	大 竹 孝 喜	1年1月	斉 藤 英 樹	0年1月	
東 北 中 学 校	山 田 淳 市	0年1月	多 田 早 苗	1年1月	
白河南中学校	大 高 文 雄	0年1月	高 橋 徹	2年1月	
表 郷 中 学 校	菊 池 淳 一	0年1月	森 寛 信	1年1月	
東 中 学 校	橋 本 美 智 子	1年1月	須 賀 俊 太 郎	2年1月	
大 信 中 学 校	吉 田 頼 信	1年1月	久 保 木 学	0年1月	

3. 白河市立幼稚園・小・中学校研究主題一覧

【小学校】

学 校 名	新規・継続	領 域 等	研 究 主 題	研究公開
白河第一小学校	継続 昭和42年度～	国語、算数、特別 支援教育、生活・総 合	「学習意欲の育成」 ～子ども一人一人をみどり・学びにいかす授業の創造～	
白河第二小学校	継続 昭和42年度～	学習指導一般 (国語・社会・算数 ・理科・特別支援教育) 令和8年度～	「教科の本質に基づき、児童の主体的態度を育てるためには、授業を どのように改善したらよいか。」 ～協働的な学びによる問題解決的な学習～	11月20日 (金)
白河第三小学校	継続 令和5年度～	学習指導一般 (国語科、算数科、 道徳科)	共につくる ～互いの考えを聞き合いながら、学びのよさを実感できる子どもの育成 ～	10月16日 (金)
白河第四小学校	継続 令和7年度～	学習指導一般 (算数科)	「主体的・対話的で深い学びができる子どもの育成」 ～授業改善グランドデザインを活用した算数科における授業づくりを 通して～	
白河五小学校	継続 令和4年度～	学習指導一般 (算数)	「自分の考えを持ち、進んで表現し高め合う子どもの育成」 ～子どもが互いに学び合いたくなる授業づくりを通して～	
小田川小学校	新規	学習指導一般 (全教科)	気づき、考え、表現する授業	
五箇小学校	新規	学習指導一般 (国語)	「主体的に考え 学び合う 児童の育成」 ～児童の見取りを大切に授業づくりをめざして～	
関辺小学校	継続 令和7年度～	学習指導一般 (算数)	学び合い、高め合う授業の追究 ～「感じて動き出す学び」を目指して～	
みさか小学校	継続	学習指導一般	「自分を表現し互いに認め合いながら、集団としての学びを深める授 業の在り方」 ～子どもの考えを引き出し、見取り、つなぐコーディネート～	
表郷小学校	新規	学習指導一般 (国語科)	言葉の力を育て表現する児童の育成 ～言語活動の充実を通して、思考力・表現力を高める指導の工夫～	
小野田小学校	継続 令和6年度～	学習指導一般 (算数科)	主体的に考え、表現し学び合う児童をめざして ～深い学びにつなげる算数科の授業づくりを通して～	
釜子小学校	新規	学習指導一般	一人一人が「わかる・できる授業」をめざして ～児童が自分の考えを表現することができる授業づくり～ 【第1年次】	
大信小学校	継続	国語・算数 自立活動	主体的に学び、高め合う子どもの育成 ～話し合いを通して学び合う授業づくり～	

【 中 学 校 】

学 校 名	新規・継続	領 域 等	研 究 主 題	研究公開
白河中央中学校	新規	学習指導一般	生徒一人ひとりの確かな学力を身につけ伸ばす授業の創造 ～教科の指導と生徒指導を一体化させた授業を通して～	
白河第二中学校	継続 令和7年度～	学習指導一般	確かな学力を身につけ、主体的に学ぶ生徒の育成(2年次) ～生徒が主体的に学び、学びの成果を実感できる授業づくり～	11月13日 (金)
東 北 中 学 校	継続	学習指導一般	「主体的に考え、かかわり合いながら学びを深める生徒の育成」 ～自分の考えをもち、主体的に学び出す生徒を育てる指導の工夫～	
白 河 南 中 学 校	継続 令和6年度～	学習指導一般	「自己マネジメント力」を身に付けた生徒の育成 ～課題解決型学習を取り入れた授業改善～	
表 郷 中 学 校	継続 令和7年度～	学習指導一般	「主体的・対話的で深い学び」の実現をめざす授業づくり	
東 中 学 校	継続 令和7年度～	学習指導全般	「わかる・できるを実感する授業の創造 ～主体的・対話的で深い学びを通して～」 ～学び合う集団を育むコーディネートの工夫～	
大 信 中 学 校	継続 令和6年度～	学習指導一般	生徒の思考力・判断力・表現力を高める学習指導の工夫 ～生徒の思考を促す、教師の働きかけ・問い返しの技術向上～	

【 幼 稚 園 】

幼稚園名	新規・継続	領 域 等	研 究 主 題	研究公開
大 沼 幼 稚 園	新規	保育指導一般	幼児教育と小学校教育の接続による教育の充実について	
白 坂 幼 稚 園	新規	保育指導一般	幼児教育と小学校教育の接続による教育の充実について	
小 田 川 幼 稚 園			休園中	
五 箇 幼 稚 園	新規	保育指導一般	幼児教育と小学校教育の接続による教育の充実について	
関 辺 幼 稚 園	新規	保育指導一般	幼児教育と小学校教育の接続による指導の充実について	
表 郷 幼 稚 園	新規	保育指導一般	幼稚園教育と小学校教育の接続による教育の充実について	
ひ が し 幼 稚 園	継続 令和8年度～	保育指導一般	幼児教育と小学校教育の接続による教育の充実について	
大 信 幼 稚 園	新規	保育指導一般	幼児教育と小学校教育の接続による教育の充実について	

4. 各種研究会等

(1) 校長会

会 名	会 長 氏 名	所 属
東西しらかわ小学校長会	仁 科 英 俊	白 河 第 一 小 学 校
東西しらかわ中学校長会	大 竹 孝 喜	白 河 第 二 中 学 校

(2) 研究会

会 名	会 長 氏 名	所 属
小学校教育研究会	永 島 慶 和	白 河 第 五 小 学 校
中学校教育研究会	川 口 和 彦	西 郷 第 一 中 学 校

5. 児童生徒数・学級数及び教職員数

【小学校】

(5.1現在) (単位：人、学級)

学校名	区 分	児 童 数 ・ 学 級 数									教 職 員 数							
		1 年	2 年	3 年	4 年	5 年	6 年	学特別 級支援	計	校 長	教 頭	教 員	養 護	栄 養	事 務	用 務	調 理	計
白河第一 小学校	児童数	38	30	42	44	49	44	23	270	1	1	20	1	1	1	2	5	32
	学級数	2	1	2	2	2	2	4	15									
白河第二 小学校	児童数	71	66	79	77	90	76	33	492	1	1	36	2	1	1	2	6	50
	学級数	3	3	3	3	3	3	5	23									
白河第三 小学校	児童数	57	74	75	74	58	87	31	456	1	1	28	1	1	1	2		35
	学級数	2	3	3	3	2	3	5	21									
白河第四 小学校	児童数	17	24	28	30	34	24	14	171	1	1	11	1		1	2		17
	学級数	1	1	1	1	1	1	3	9									
白河第五 小学校	児童数	21	25	24	26	33	32	10	171	1	1	10	1		1	2	3	19
	学級数	1	1	1	1	1	1	2	8									
小田川 小学校	児童数	4	5	10	4	12	7	1	43	1	1	8	1		1	2		14
	学級数	1	1(複式)		1(複式)		1	1	5									
五小 小学校	児童数	5	9	5	9	9	10	1	48	1	1	7	1		1	2		13
	学級数	1	1	1(複式)		1	1	1	6									
関小 小学校	児童数	12	11	12	16	12	18	3	84	1	1	8	1		1	2	2	16
	学級数	1	1	1	1	1	1	1	7									
みさか 小学校	児童数	51	42	53	46	56	39	14	301	1	1	20	1		2	2		27
	学級数	2	2	2	2	2	2	2	14									
表小 小学校	児童数	33	28	37	42	49	46	20	255	1	1	17	1		1	2	5	28
	学級数	1	1	2	2	2	2	3	13									
小野田 小学校	児童数	6	7	6	4	10	9	3	45	1	1	7	1		1	2	2	15
	学級数	1	1(複式)		1(複式)		1	1	5									
釜小 小学校	児童数	15	24	22	24	23	20	4	132	1	1	10	1		1	2	3	19
	学級数	1	1	1	1	1	1	1	7									
大小 小学校	児童数	15	23	16	19	17	18	12	120	1	1	10	1		1	2		16
	学級数	1	1	1	1	1	1	2	8									
合 計	児童数	345	368	409	415	452	430	169	2,588	13	13	192	14	3	14	26	26	301
	学級数	18	18	18	19	17	20	31	141									

【 中 学 校 】

(5.1現在) (単位：人、学級)

学校名	区 分	生徒数・学級数					教 職 員 数									
		1 年	2 年	3 年	学 特 別 支 援	計	校 長	教 頭	教 員	養 護	栄 養	事 務	用 務	調 理	計	
白河中央 中学校	生徒数	132	129	151	13	425	1	1	28	1	1	2	2			36
	学級数	4	4	4	2	14										
白河第二 中学校	生徒数	139	127	152	30	448	1	1	34	1		1	2			40
	学級数	4	4	5	5	18										
東中 学北校	生徒数	33	38	38	4	113	1	1	13	1		1	2			19
	学級数	1	2	2	1	6										
白河南 中学校	生徒数	52	45	42	5	144	1	1	14	1		1	2			20
	学級数	2	2	2	2	8										
表中 学郷校	生徒数	42	39	53	9	143	1	1	14	2		1	2	3		24
	学級数	2	2	2	2	8										
中東 学学校	生徒数	38	24	34	4	100	1	1	13	1		1	2	3		22
	学級数	2	1	2	2	7										
大中 学信校	生徒数	22	16	31	3	72	1	1	10	1	1	1	1			16
	学級数	1	1	1	1	4										
合 計	生徒数	458	418	501	68	1,445	7	7	126	8	2	8	13	6		177
	学級数	16	16	18	15	65										

6. 中学校卒業生の進路状況

年度	項目	卒業生数(人)	高等学校等進学者		就職・その他の者	
			人数(人)	比率(%)	人数(人)	比率(%)
平成元年度		765	726	94.6	39	5.1
平成2年度		748	711	96.1	37	4.9
平成3年度		731	685	93.7	46	6.3
平成4年度		725	682	94.1	43	5.9
平成5年度		700	659	94.1	41	5.9
平成6年度		688	656	95.3	32	4.7
平成7年度		643	599	93.2	44	6.8
平成8年度		681	649	95.3	32	4.7
平成9年度		658	625	95.0	33	5.0
平成10年度		689	662	96.1	27	3.9
平成11年度		628	608	96.8	20	3.2
平成12年度		688	666	96.8	22	3.2
平成13年度		581	554	95.4	27	4.6
平成14年度		593	578	97.5	15	2.5
平成15年度		592	582	98.3	10	1.7
平成16年度		577	565	97.9	12	2.1

年度	項目 卒業生数(人)	高等学校等進学者		就職・その他の者	
		人数(人)	比率(%)	人数(人)	比率(%)
平成 17 年度	756	751	99.3	5	0.7
平成 18 年度	761	742	97.5	19	2.2
平成 19 年度	693	687	99.1	6	0.9
平成 20 年度	703	693	98.6	10	1.4
平成 21 年度	736	726	98.6	10	1.4
平成 22 年度	673	671	99.7	2	0.3
平成 23 年度	692	684	98.8	8	1.2
平成 24 年度	697	684	98.1	13	1.9
平成 25 年度	711	696	97.9	15	2.1
平成 26 年度	682	679	99.6	3	0.4
平成 27 年度	683	676	99.0	7	1.0
平成 28 年度	650	634	97.5	16	2.4
平成 29 年度	645	634	98.3	11	1.7
平成 30 年度	635	627	98.7	8	1.3
令和 元 年度	593	585	98.7	7	1.3
令和 2 年度	552	549	99.5	3	0.5
令和 3 年度	560	558	99.6	2	0.4
令和 4 年度	522	517	99.0	5	1.0
令和 5 年度	507	504	99.4	3	0.6
令和 6 年度	502	496	98.8	6	1.2
令和 7 年度	528	521	98.7	7	1.3

7. 児童生徒の体力・運動能力・体格の状況

(1) 令和7年度 児童生徒の体力・運動能力

【小学校下学年】

握 力 (kg)			
	男 子		
	1年	2年	3年
市 平 均	8.30	9.89	11.28
福 島 県 平 均	8.78	10.29	12.33
全 国 平 均	8.92	10.47	12.36

握 力 (kg)			
	女 子		
	1年	2年	3年
市 平 均	7.95	9.27	10.68
福 島 県 平 均	8.30	9.72	11.68
全 国 平 均	8.42	9.95	11.65

上体おこし (回)			
	男 子		
	1年	2年	3年
市 平 均	11.82	14.69	17.28
福 島 県 平 均	11.72	14.30	15.93
全 国 平 均	11.62	14.20	16.19

上体おこし (回)			
	女 子		
	1年	2年	3年
市 平 均	10.98	13.97	16.74
福 島 県 平 均	11.69	13.36	15.29
全 国 平 均	11.07	13.18	16.12

長座体前屈 (cm)			
	男 子		
	1年	2年	3年
市 平 均	25.07	26.84	29.33
福 島 県 平 均	25.10	27.00	28.62
全 国 平 均	26.42	28.41	30.41

長座体前屈 (cm)			
	女 子		
	1年	2年	3年
市 平 均	28.60	29.60	32.92
福 島 県 平 均	27.59	30.10	32.51
全 国 平 均	29.06	30.94	33.18

反復横とび (点)			
	男 子		
	1年	2年	3年
市 平 均	27.50	30.34	35.16
福 島 県 平 均	27.13	30.64	33.99
全 国 平 均	27.23	31.06	34.52

反復横とび (点)			
	女 子		
	1年	2年	3年
市 平 均	26.19	29.03	34.45
福 島 県 平 均	26.39	29.40	32.71
全 国 平 均	26.35	29.57	32.92

20mシャトルラン (回)			
	男 子		
	1年	2年	3年
市 平 均	16.68	29.09	35.12
福 島 県 平 均	17.64	25.47	32.21
全 国 平 均	17.95	27.26	34.85

20mシャトルラン (回)			
	女 子		
	1年	2年	3年
市 平 均	13.88	21.70	29.64
福 島 県 平 均	14.93	20.35	27.09
全 国 平 均	15.29	21.30	27.59

50m走 (秒)			
	男 子		
	1年	2年	3年
市 平 均	11.84	10.75	10.43
福 島 県 平 均	11.52	10.74	10.33
全 国 平 均	11.59	10.69	10.19

50m走 (秒)			
	女 子		
	1年	2年	3年
市 平 均	12.06	11.06	10.63
福 島 県 平 均	11.81	11.06	10.50
全 国 平 均	11.95	11.07	10.43

立ち幅とび (cm)			
	男 子		
	1年	2年	3年
市 平 均	114.71	123.73	138.11
福 島 県 平 均	112.86	122.80	132.05
全 国 平 均	116.02	126.53	135.44

立ち幅とび (cm)			
	女 子		
	1年	2年	3年
市 平 均	107.03	115.43	135.61
福 島 県 平 均	105.77	114.93	127.44
全 国 平 均	108.22	117.90	128.02

ソフトボール投げ (m)			
	男 子		
	1年	2年	3年
市 平 均	8.25	11.88	15.22
福 島 県 平 均	8.68	11.96	14.78
全 国 平 均	8.34	11.80	15.05

ソフトボール投げ (m)			
	女 子		
	1年	2年	3年
市 平 均	5.56	7.22	9.98
福 島 県 平 均	5.82	7.77	9.58
全 国 平 均	5.69	7.37	9.47

【 小 学 校 上 学 年 】

握 力 (kg)			
	男 子		
	4年	5年	6年
市 平 均	13.85	15.34	18.15
福 島 県 平 均	14.09	15.96	18.90
全 国 平 均	14.30	16.09	19.31

握 力 (kg)			
	女 子		
	4年	5年	6年
市 平 均	13.33	15.34	18.27
福 島 県 平 均	13.45	15.78	18.92
全 国 平 均	13.58	15.99	19.36

上体おこし (回)			
	男 子		
	4年	5年	6年
市 平 均	18.93	19.76	21.05
福 島 県 平 均	18.05	19.04	20.34
全 国 平 均	18.17	19.81	22.45

上体おこし (回)			
	女 子		
	4年	5年	6年
市 平 均	18.13	19.29	20.79
福 島 県 平 均	17.04	18.20	19.00
全 国 平 均	17.10	18.86	20.15

長座体前屈 (cm)			
	男 子		
	4年	5年	6年
市 平 均	31.85	32.62	34.83
福 島 県 平 均	30.87	32.66	34.72
全 国 平 均	31.87	33.41	36.48

長座体前屈 (cm)			
	女 子		
	4年	5年	6年
市 平 均	33.98	36.80	39.34
福 島 県 平 均	34.10	36.98	39.84
全 国 平 均	35.17	38.34	41.21

反復横とび (点)			
	男 子		
	4年	5年	6年
市 平 均	38.72	42.33	43.53
福 島 県 平 均	39.47	41.61	44.37
全 国 平 均	39.07	42.07	45.91

反復横とび (点)			
	女 子		
	4年	5年	6年
市 平 均	37.47	39.62	42.45
福 島 県 平 均	37.65	39.19	42.23
全 国 平 均	37.08	40.38	42.95

20mシャトルラン (回)			
	男 子		
	4年	5年	6年
市 平 均	41.40	47.88	50.38
福 島 県 平 均	39.42	46.51	54.08
全 国 平 均	43.71	50.51	59.96

20mシャトルラン (回)			
	女 子		
	4年	5年	6年
市 平 均	33.77	38.39	42.01
福 島 県 平 均	31.59	37.35	43.75
全 国 平 均	33.63	40.01	45.55

50m走 (秒)			
	男 子		
	4年	5年	6年
市 平 均	9.86	9.65	9.30
福 島 県 平 均	9.79	9.41	9.18
全 国 平 均	9.70	9.38	8.90

50m走 (秒)			
	女 子		
	4年	5年	6年
市 平 均	10.16	9.78	9.48
福 島 県 平 均	10.07	9.71	9.33
全 国 平 均	10.04	9.64	9.24

立ち幅とび (cm)			
	男 子		
	4年	5年	6年
市 平 均	150.01	151.15	160.42
福 島 県 平 均	145.22	152.91	162.87
全 国 平 均	145.59	154.01	166.56

立ち幅とび (cm)			
	女 子		
	4年	5年	6年
市 平 均	142.93	145.17	156.03
福 島 県 平 均	136.30	146.13	155.21
全 国 平 均	136.04	145.38	155.61

ソフトボール投げ (m)			
	男 子		
	4年	5年	6年
市 平 均	18.77	22.33	24.44
福 島 県 平 均	18.40	20.92	24.08
全 国 平 均	18.95	21.67	25.67

ソフトボール投げ (m)			
	女 子		
	4年	5年	6年
市 平 均	11.94	14.22	15.55
福 島 県 平 均	11.67	13.32	15.44
全 国 平 均	11.57	13.56	15.68

【 中 学 校 】

握 力 (kg)			
	男 子		
	1年	2年	3年
市 平 均	24.58	28.82	33.78
福 島 県 平 均	24.36	29.83	34.27
全 国 平 均	24.29	29.46	34.41

握 力 (kg)			
	女 子		
	1年	2年	3年
市 平 均	20.95	23.97	25.72
福 島 県 平 均	21.83	23.06	24.73
全 国 平 均	21.45	23.58	25.29

上体おこし (回)			
	男 子		
	1年	2年	3年
市 平 均	23.66	26.00	27.31
福 島 県 平 均	23.63	26.41	28.13
全 国 平 均	23.81	26.72	29.02

上体おこし (回)			
	女 子		
	1年	2年	3年
市 平 均	22.06	22.38	23.63
福 島 県 平 均	20.24	21.58	23.06
全 国 平 均	20.10	22.07	23.92

長座体前屈 (cm)			
	男 子		
	1年	2年	3年
市 平 均	39.49	44.35	44.81
福 島 県 平 均	40.44	44.70	47.68
全 国 平 均	41.72	45.21	48.99

長座体前屈 (cm)			
	女 子		
	1年	2年	3年
市 平 均	43.48	45.73	46.36
福 島 県 平 均	44.46	45.69	47.78
全 国 平 均	44.65	46.46	49.79

反復横とび (点)			
	男 子		
	1年	2年	3年
市 平 均	48.81	52.43	54.53
福 島 県 平 均	49.90	53.75	55.95
全 国 平 均	50.18	53.43	56.57

反復横とび (点)			
	女 子		
	1年	2年	3年
市 平 均	45.50	46.49	48.00
福 島 県 平 均	46.00	46.83	47.70
全 国 平 均	45.77	47.05	48.80

持 久 走 (秒)			
	男 子		
	1年	2年	3年
市 平 均	460.08	407.95	396.57
福 島 県 平 均	434.36	400.31	386.34
全 国 平 均	423.77	390.05	377.90

持 久 走 (秒)			
	女 子		
	1年	2年	3年
市 平 均	319.11	302.86	296.52
福 島 県 平 均	310.55	304.21	297.50
全 国 平 均	313.36	298.12	294.53

50m走 (秒)			
	男 子		
	1年	2年	3年
市 平 均	8.57	7.89	7.63
福 島 県 平 均	8.51	7.85	7.55
全 国 平 均	8.41	7.82	7.47

50m走 (秒)			
	女 子		
	1年	2年	3年
市 平 均	9.06	8.79	8.88
福 島 県 平 均	9.04	8.83	8.75
全 国 平 均	9.07	8.80	8.66

立ち幅とび (cm)			
	男 子		
	1年	2年	3年
市 平 均	181.29	201.38	210.45
福 島 県 平 均	185.87	202.84	214.31
全 国 平 均	187.07	203.20	202.84

立ち幅とび (cm)			
	女 子		
	1年	2年	3年
市 平 均	165.12	170.62	171.16
福 島 県 平 均	167.91	171.00	173.30
全 国 平 均	166.43	172.38	176.79

ハンドボール投げ (m)			
	男 子		
	1年	2年	3年
市 平 均	17.04	20.08	21.64
福 島 県 平 均	17.86	21.37	23.57
全 国 平 均	18.38	21.36	23.96

ハンドボール投げ (m)			
	女 子		
	1年	2年	3年
市 平 均	10.87	12.17	13.28
福 島 県 平 均	11.62	12.61	13.79
全 国 平 均	11.43	13.14	14.38

20mシャトルラン (回)			
	男 子		
	1年	2年	3年
市 平 均	66.78	85.89	82.28
福 島 県 平 均	68.62	82.43	87.24
全 国 平 均	67.81	83.12	90.60

20mシャトルラン (回)			
	女 子		
	1年	2年	3年
市 平 均	51.13	42.20	43.39
福 島 県 平 均	50.78	51.65	52.58
全 国 平 均	47.39	54.17	56.06

※中学校「持久走」と「20mシャトルラン」の市平均は、それぞれ選択して実施した学校の平均値です。

※福島県平均値は、令和7年3月福島県教育委員会発表分(令和6年度)です。

※全国平均値は、令和7年10月スポーツ庁発表分(令和6年度)です。

※市平均値は、実施した学校・学年のみのデータとなります。

(2) 令和7年度 児童生徒の体格

区分	年齢	性別	身 長 (cm)			体 重 (kg)		
			市平均	県平均	全国平均	市平均	県平均	全国平均
小 学 校	6	男	116.0	117.0	116.7	21.4	21.9	21.4
		女	115.5	116.2	115.8	21.2	21.6	21.0
	7	男	122.4	122.9	122.6	25.0	24.7	24.2
		女	121.8	122.2	121.8	24.3	24.4	23.7
	8	男	128.3	128.5	128.5	28.5	28.4	27.6
		女	127.3	128.6	127.7	27.7	28.0	26.9
	9	男	133.7	134.5	134.0	32.4	32.4	31.2
		女	133.9	134.3	134.1	31.3	31.3	30.5
	10	男	139.5	140.1	139.7	36.2	36.3	35.2
		女	140.4	141.4	141.1	35.1	36.0	35.0
11	男	146.8	146.7	146.0	42.6	41.9	39.6	
	女	147.1	148.1	147.8	41.4	41.5	40.1	
中 学 校	12	男	154.3	154.3	154.0	47.3	45.8	45.3
		女	152.6	152.5	152.3	46.0	45.9	44.4
	13	男	160.8	161.4	161.1	50.4	51.5	50.5
		女	155.0	155.4	155.0	48.3	48.7	47.5
	14	男	165.9	166.1	166.1	56.3	56.5	55.0
		女	157.1	156.6	156.4	52.5	50.5	49.6

※福島県平均値及び全国平均値は、令和6年度のものです。

8. 学校医等の設置状況

(5.1 現在)

区分	種類 学校名	内科医	歯科医	眼科医	耳鼻咽喉科	薬剤師	保健主事	養護教諭
小 学 校	白河第一小学校	田口朋洋	須藤彰大	河田博	中塚滋	谷澤雅司	和知あゆみ	米田夕奈
	白河第二小学校	渡邊憲史	佐藤潤	船久保博人	中塚滋	石岡聡	勝倉来美	鈴木美希
	白河第三小学校	吉田瑞穂	圓谷秀海	近藤佳夫	中塚滋	堀田信一	小山幹	吉田絵理子
	白河第四小学校	渡邊憲史	角田隆	河田博	中塚滋	堀田信一	小林奈水子	星清美
	白河第五小学校	三浦義人	鈴木勝美	河田博	尾股丈夫	小林孝史	国分綾華	緑川文
	小田川小学校	根本健二	安藤昌廣	河田博	尾股絵里子	藤田佳子	鈴木恵美子	渡邊博子
	五箇小学校	三浦義人	片野与志隆	近藤佳夫	中塚滋	金澤邦和	山田奈緒子	佐川舞
	関辺小学校	吉田瑞穂	早坂弘	近藤佳夫	尾股丈夫	鈴木峻太郎	松本純果	高橋礼子
	みさか小学校	三浦義人	吉成裕一	船久保博人	中塚滋	谷澤雅司	鈴木雅美	酒井寛美
	表郷小学校	村松康成	鈴木重雄	近藤佳夫	尾股丈夫	山本裕美子	藤田多加	安齋節子
	小野田小学校	江藤泰彦	山本和宏	近藤佳夫	中塚滋	有賀一裕	鈴木風花	石井美子
	釜子小学校	江藤泰彦	丸山武彦	近藤佳夫	中塚滋	有賀一裕	成井昌子	鈴木多恵子
	大信小学校	國井正剛	内藤義久	近藤佳夫	尾股丈夫	降矢明美	近藤きよみ	菊地舞
中 学 校	白河中央中学校	千葉良文	安藤昌廣	近藤佳夫	石川浩男	石岡聡	橋本洋二郎	穴沢友美
	白河第二中学校	鈴木茂毅	有賀奈津	河田博	石川浩男	今井源佐武郎	斎藤美南	小池久美子
	東北中学校	吉田武	五十嵐迪子	近藤佳夫	中塚滋	渡辺力	根本徳雄	實方芳子
	白河南中学校	田口朋洋	渡邊友彦	河田博	尾股丈夫	吉田朋加	松本拓朗	薄井美和
	表郷中学校	村松康成	齋須幸司	近藤佳夫	尾股丈夫	山本裕美子	小湊智恵美	今井海琴
	東中学校	江藤泰彦	山本光政	近藤佳夫	中塚滋	有賀一裕	小野寺亜里紗	嗟峨朋子
大信中学校	大石祐嗣	国井雄二	近藤佳夫	尾股丈夫	降矢明美	橋本拓三	鈴木可奈子	
幼 稚 園	大沼幼稚園	渡邊憲史	角田隆	河田博		堀田信一		
	白坂幼稚園	三浦義人	鈴木勝美	河田博		小林孝史		
	五箇幼稚園	三浦義人	片野与志隆	近藤佳夫		金澤邦和		
	関辺幼稚園	吉田瑞穂	早坂弘	近藤佳夫		鈴木峻太郎		
	表郷幼稚園	村松康成	鈴木重雄	近藤佳夫		山本裕美子		
	ひがし幼稚園	江藤泰彦	高仲恵子	近藤佳夫		有賀一裕		
	大信幼稚園	大石祐嗣	三瓶律子	近藤佳夫		降矢明美		

9. 学校・幼稚園施設

【小学校】

学校名	敷地面積 m ²	校舎・屋体・水泳プール				計 m ²	水泳プール
		校舎 m ²	建築 年度	屋体 m ²	建築 年度		
白河第一小学校	28,240	6,667	S44	884	S46	7,551	コンクリート 25×15
白河第二小学校	19,400	7,363	H23	1,373	H24	8,736	FRP 25×13
白河第三小学校	14,207	7,984	H4	1,154	H6	9,138	ステンレス 25×12
白河第四小学校	42,175	3,499	H1	1,110	H1	4,609	アルミ 25×13
白河第五小学校	28,389	2,579	S60	836	S61	3,415	アルミ 25×13
小田川小学校	22,554	2,574	S62	837	S62	3,411	アルミ 25×13
五箇小学校	17,742	3,323	H2	708	S56	4,031	アルミ 25×13
関辺小学校	32,202	2,119	S53 H6	752	S54	2,871	アルミ 25×13
みさか小学校	24,734	4,789	H8	1,250	H8	6,039	ステンレス 25×13
表郷小学校	24,728	5,640	S54 S59	1,151	S55	6,791	FRP 25×15
大信小学校	19,485	2,273	H1	429	S48	2,702	コンクリート 25×8
小野田小学校	28,650	3,178	H3	1,186	H4	4,364	コンクリート 25×15
釜子小学校	34,127	4,155	S61 H28	1,148	R1	5,303	コンクリート 25×13
計	336,633	56,143		12,818		68,961	

【中学校】

学校名	敷地面積 m ²	校舎・屋体・水泳プール				計 m ²	水泳プール
		校舎 m ²	建築 年度	屋体 m ²	建築 年度		
白河中央中学校	28,535	7,541	H27	2,220	H1	9,761	FRP 25×18
白河第二中学校	26,579	7,338	R5	2,906	R5	10,244	FRP 25×13
東北中学校	32,691	4,246	H11	1,200	H12	5,446	ステンレス 25×13
白河南中学校	29,549	4,828	H19	1,502	H20	6,330	ステンレス 25×13
表郷中学校	28,949	4,746	S63	3,315	H11	8,061	FRP 25×15
大信中学校	38,267	2,871	S43	1,521	H15	4,392	アルミ 25×13
東中学校	42,636	4,590	H9	1,571	H10	6,161	—
計	227,206	36,160		14,235		50,395	—

(5.1現在)

教室等保有状況(室)																		
普通教室	特別支援	特別教室								管理室等								
		理科	音楽	図画工作	家庭	パソコン	図書室	特別活動	教育相談	校長室	職員室	事務室	保健室	放送室	資料室	食堂	会議室	調理室
11	4	2	2	1	1	1	1	12	1	1	1	1	1	1	2	1	1	1
18	5	2	2	1	1	1	1	2	2	1	1	1	1	1	1	1	3	1
16	5	2	2	1	1	1	1	9	1	1	1	1	1					
6	3	1	1	1	1	1	1	3	1	1	1		1	1	2			
6	2	1	1	1		1	1	4		1	1		1	1	1	1		1
6	1	1	1	1	1		1		1	1	1		1	1	1	1	1	
6	1	1	1	1	1	1	1		1	1	1		1	1	1	1		
6	1	1	1	1	1		1			1	1		1	1	2	1	1	1
12	2	1	1	1	1	1	1	4	1	1	1		1	1	3	1		
12	4	1	1	1	1	1	1	1	1	1	1	1	1	1	4	1		1
6	2	1	1		1	1	1	2		1	1		1	1	3			
6	1	1	1	1	1		1		1	1	1		1	1	2	1	2	1
6	1	1	1	1	1	1	1	8	1	1	1		1	1	4		1	1
117	32	16	16	12	12	10	13	45	11	13	13	4	13	13	26	9	9	7

(5.1現在)

教室等保有状況(室)																					
普通教室	特別支援	特別教室											管理室等								
		理科	音楽	美術	技術	家庭	視聴覚室	パソコン	図書室	特別活動	教育相談	進路指導	校長室	職員室	事務室	保健室	放送室	資料室	食堂	会議室	調理室
12	3	3	2	2	2			1	1	6	3	1	1	1	1	1	3		2		
19	4	3	1	1	1	2		1	1	8	3		1	1		1	3		1		
5	1	1	1	1	1	2	1	1	1	3	1		1	1	1	1		1	1		
6	2	2	1	1	1	1		1	1	4	3		1	1	1	1	1	1	1		
7	2	2	1	1	1	2		1	1	4	3		1	1	1	1				1	
3	1	1	1	1	1	2		1	1	4	1		1	1		1	2				
5	2	2	1	1	1	2		1	1	3	3		1	1		1	1	1	1	1	
57	15	14	8	8	8	13	1	7	7	32	17	1	7	7	4	7	7	10	3	6	2

【 幼稚園 】

(5.1現在)

幼稚園名	敷地面積 ㎡	園舎 ㎡		教室保有状況(室)								
				保 育 室	遊 戯 室	保 預 育 か 室 り	管理室					
							職 員 室	事 務 室	保 健 室	調 理 室	そ の 他	
大沼幼稚園	10,465	417	S58	3	1		1					1
白坂幼稚園	4,094	433	S62	3	1		1					1
小田川幼稚園	2,755	368	H1	3	1		1					
五箇幼稚園	1,933	460	H4	3	1		1					
関辺幼稚園	2,833	449	H24	3	1		1					
表郷幼稚園	8,938	1,345	H25	6	1	1	1					
ひがし幼稚園	7,536	1,292	S58	6	1	3	1					1
大信幼稚園	6,011	898	S52	6	1		1					
計	44,565	5,662		33	8	4	8	0	0	0	0	3

10. 学校給食実施状況

(1) 各学校の実施状況

(5.1現在)

	学校名	児童生徒数	年間実施回数	米飯実施回数	保護者負担 給食費年額	調理方法	施設
小 学 校	白河第一小学校	270	180	週4回	(無償)	自校(委託)	220㎡
	白河第二小学校	492	183	週3.25回	(無償)	自校(委託)	416㎡
	白河第三小学校	456	185	週4回	(無償)	学校給食センター	
	白河第四小学校	171	185	週4回	(無償)	学校給食センター	
	白河第五小学校	171	174	週3.25回	(無償)	自校(委託)	108㎡
	小田川小学校	43	173	週4回	(無償)	学校給食センター	
	五箇小学校	48	184	週4回	(無償)	学校給食センター	
	関辺小学校	84	185	週3.25回	(無償)	自校(委託)	66㎡
	みさか小学校	301	184	週4回	(無償)	学校給食センター	
	表郷小学校	255	180	週3.25回	(無償)	自校(委託)	204㎡
	小野田小学校	45	186	週3.25回	(無償)	自校(委託)	112㎡
	釜子小学校	132	182	週3.25回	(無償)	自校(委託)	126㎡
	大信小学校	120	184	週3.75回	(無償)	大信学校給食センター	
	計	2,588	—	—	—	—	—
中 学 校	白河中央中学校	425	1年・2年 176 3年 171	週4回	1・2年60,544円 3年58,824円	学校給食センター	
	白河第二中学校	448	1年・2年 171 3年 166	週4回	1・2年58,824円 3年57,104円	学校給食センター	
	東北中学校	113	1年・2年 179 3年 174	週4回	1・2年61,576円 3年60,200円	学校給食センター	
	白河南中学校	144	1年・2年 177 3年 172	週4回	1・2年60,888円 3年59,512円	学校給食センター	
	表郷中学校	143	1年・2年 179 3年 171	週3.25回	1・2年57,101円 3年54,549円	自校(委託)	252㎡
	東中学校	100	1年 183 2年 181 3年 173	週3.25回	1年62,952円 2年62,264円 3年59,856円	自校(委託)	139㎡
	大信中学校	72	1年・2年 176 3年 169	週3.75回	1・2年60,544円 3年58,136円	大信学校給食センター	
	計	1,445	—	—	—	—	—
合計	4,033	—	—	—	—	—	

(2) 学校給食センターの概要

所在地	白河市関辺西方1番地		
敷地面積	4,200 m ²		
建設年月日	平成元年3月20日竣工		
建設費	378,838千円〈附帯施設等含む〉		
増築工事	平成8年8月20日竣工		
建設費	43,466千円〈附帯施設等含む〉		
構造・施設	鉄骨造平屋建 1,100 m ² 事務室(45 m ²)・会議室(43 m ²)・調理室(331 m ²)・洗浄室(385 m ²)ほか		
調理能力	3,600食(令和8年5月調理数 2,385食)		
実施校	9校(白河三小・白河四小・小田川小・五箇小・みさか小・白河中央中・白河二中・東北中・白河南中)		
設計・施工	設計 (株)斎藤建築設計事務所	施工 (株)鈴木建設	

(3) 大信学校給食センターの概要

所在地	白河市大信増見字八幡山55番地		
敷地面積	3,548.3 m ²		
建設年月日	平成13年3月24日竣工		
建設費	215,317千円		
構造・施設	鉄骨造平屋建 449.68 m ² 事務室・会議室・調理室・洗浄室 その他 別棟・書庫(39.11 m ²)		
調理能力	800食(令和8年5月調理数 276食)		
実施校	3校(大信小・大信中・大信幼)		
設計・施工	設計 佐藤栄一設計事務所	施工 永野土木建設(株)	

11. 学校における災害(事故)発生状況

場所別発生状況(令和7年度)

区分		幼稚園		小学校		中学校		計	
		件数	%	件数	%	件数	%	件数	%
屋内	教室		—	8	14.0	3	4.8	11	9.2
	屋内運動場	—	—	14	24.6	34	54.8	48	40.3
	屋内通路	—	—	6	10.5	1	1.6	7	5.9
	その他	—	—	2	3.5	—	—	2	1.7
	計	—	—	30	52.6	38	61.3	68	57.1
屋外	運動場	—	—	21	36.8	17	27.4	38	31.9
	体育(遊具含)施設	—	—	1	1.8	—	—	1	0.8
	プール	—	—	—	—	1	1.6	1	0.8
	登下校中	—	—	4	7.0	4	6.5	8	6.7
	その他	—	—	1	1.8	2	3.2	3	2.5
	計	—	—	27	47.4	24	38.7	51	42.9
合計		—	—	57	100.0	62	100.0	119	100.0

IV 社会教育

1. 社会教育事業実施計画

【市立図書館(りぶらん)】

事業名	時期	内容	対象者	会場
第50回児童読書感想画展	7月2日 ～8月24日	こども読書週間(4月23日～5月12日)の一環として、読書感想画を市内全域の小学校から募集し、作品をエントランスホールに展示し、児童への読書活動の推進を図る。併せて、親子や家族連れでの図書館来館を促す。	児童 (小学生)	りぶらん (エントランス ホール)
図書館利用促進講演会	未定	図書館の利用促進と読書活動の推進のため、作家等を招いて講演会を開催する。	一般	りぶらん (地域交流会 議室)
図書館利用促進講演会 (郷土関係)	未定	郷土史を学ぶ機会を提供し、郷土への関心を高め、郷土行政資料などの利用を促進する。	一般	りぶらん (地域交流会 議室)
ちびっこおはなしのくに	通年 (毎月第3木曜日)	0歳から3歳の乳幼児を対象に、絵本の読み聞かせや手遊びなどを行い、幼いころから絵本との出会いを通して読書への興味・関心を高める。	児童 (幼児及び 保護者等)	りぶらん (おはなしの 小屋)
おはなし会	通年 (毎月第1木曜日、 第2・4土曜日)	3歳から小学校低学年生を対象に開催し、読み聞かせや手遊びなどを行い、児童の読書活動推進及び図書館利用の促進を図る。	児童 (幼児・小学生)	りぶらん (おはなしの 小屋)
夏のおはなし会	7月30日	素話や読み聞かせの中から創造力を育み、読書の楽しみへと導いていく。併せて工作なども実施する。	児童 (幼児・小学生)	りぶらん (おはなしの 小屋)
冬のおはなし会	12月			
夏休みこども手づくり 絵本教室	8月上旬	世界でたった一冊の自分だけの本を製作することにより本への興味と読書意欲を高める。	児童 (小学生)	りぶらん (地域交流会 議室)
第43回手づくり絵本展	10月初旬	心をこめて作られた世界でたった一冊の本を展示し、多くの市民に鑑賞してもらうことにより、読書や図書館への関心を高め、読書意欲の向上を図る。	児童・一般	りぶらん (地域交流会 議室)
音訳者会	通年	音訳者の活動状況や情報の共有のため、月1回程度開催。	音訳者	りぶらん (地域交流会 議室)
りぶらん資料リユース事業	未定	保護期間を過ぎた雑誌、蔵書として受け入れないこととした寄贈本等について、広く市民に提供する機会を設け、資料の有効活用を図る。	一般	りぶらん (エントランス ホール)
児童への配本	通年	遠距離等や交通手段等の理由で来館できない児童の読書普及を図るため、児童クラブ等から希望をとって定期的に配本を行う。	児童 (小学生)	白河地域 小学校児童 クラブ
上映会	通年	毎月3回(大人向けタイトル1、こども向けタイトル1)、なつかしい映画や親子で鑑賞できる映画を上映する。 大人向け(毎月第1土曜日・第3水曜日) こども向け(毎月第3土曜日) 8月には「上映会まつり」を実施(連続する4日間)	一般・児童	りぶらん (地域交流 会議室)
ブックスタート	通年	1歳児健診を受診した親子に、絵本を通して親子の触れ合いを深め、豊かな情操を育むきっかけとしてもらうため、絵本のプレゼントと、読み聞かせを行う。	乳児・保護者	中央保健 センター
しらかわ子育て ウェルカムブック事業	通年	3歳児健診を受診した親子に引換券を配付し、後日図書館に来館した際に絵本などのプレゼントや、絵本や図書館利用の紹介を行い、家庭での読書活動や子育て支援、図書館利用促進につなげる。	幼児・保護者	中央保健 センター・ 市内4図書 館
まちかど・家庭美術館事業	通年	質の高い複製絵画を収集し、図書等と同様に貸出しをする。	一般	
学校図書館支援事業	通年	学校図書館及び学校司書を支援し、読書活動の推進に努める。	学校司書 12名	小中学校
図書館ボランティア養成講座	未定	図書館ボランティアと積極的な関わりを持ちながら運営していくため、ボランティアとの関わりに実績のある学識経験者を招き講座を開催する。	一般	りぶらん (地域交流 会議室)
私の推し本コンテスト	通年	自殺予防の観点から、市民を対象に「勇気もらった本・元気になった本」を推薦、投票してもらう。(健康増進課との共催事業。)	児童・一般	
読書ノート配付	4月	市内の新1年生に「読書ノート」、「利用案内」、「図書館利用カード申込書」等を配付し、図書館利用の促進を図る。	児童	

事業名	時期	内容	対象者	会場
第7回だれでもブックデザイナー	2月	読書の普及や図書館利用推進につなげるため、オリジナルブックカバーのデザインを募集し、エントランスに展示する。許諾のとれた作品は図書館ウェブサイトで公開し、実際にブックカバーとして使えるようにする。	児童・一般	
市内図書館全域サービス	通年	市内図書館4館相互の図書資料の貸借を迅速に行うため、原則毎日、各館を配送車で運行し、利用者の利便性を向上と、図書館利用促進を図る。	児童・一般	
移動図書館「ゆるりぶ」運行事業	通年	図書館に足を運ぶことが困難な市民に図書館サービスを提供するため、高齢者サロンを主なサービスポイントとして、移動図書館の定期運行を行う。同時にイベントへの運行を実施し、図書館のPRに努める。	一般	高齢者サロン等
白河地域発行新聞等デジタルアーカイブ事業	通年	白河地域発行新聞等の原紙資料の劣化が進んでいるため、資料のデジタル化を進めるとともに、令和6年度から開始した「白河地域逐次刊行物デジタルアーカイブ」のウェブ公開紙面の順次拡大や、見出し検索機能の充実を図る。	一般	
白河市立図書館地域交流会議室DX事業	通年	令和6年度に導入したオンライン予約システム、ウェブ会議関係機器、デジタルサイネージの適切な運用を行うとともに利用拡大に向けたPRを行い、地域交流会議室および図書館利用促進につなげる。	一般	
だれでも読書「りんごのたな」設置事業	通年	読書バリアフリー法に基づき、障がいの有無や年齢に関わらず誰もが図書館サービスを受けられる環境を整備するため、布絵本や読書支援具を1か所に集めた「りんごのたな」を設置する。	児童・一般	
マンガで広げることの図書館利用促進事業	7月～3月	「コロコロコミック」(小学館)と連携し、オリジナルブックの配付やクイズラリー等の各種イベントを開催することで、子どもとその家族の居場所となる図書館へとイメージを刷新して利用促進につなげる。	児童・生徒、保護者	
白河市図書館協議会	年2回	図書館運営全般	委員	

【表郷図書館】

事業名	時期	内容	対象者	会場
たのしい図書館	通年	幼稚園児を対象に、キッズコーナーを利用して図書館の利用方法や図書の扱い方を学習させ同時に読み聞かせや図書の貸出しを行い、図書館の魅力や楽しさの発見と読書への親しみを醸成する。	幼児	表郷図書館
図書館学習	12月	小学2年生を対象に、図書館の利用方法や司書の仕事、蔵書等について学習会を行う。また、自分の図書カードを作成し図書の貸出を受けることで、図書館の仕組みや読書の楽しみ方を実感できる。	児童 (小学2年生)	表郷図書館
団体貸出	通年	より多くの園児児童に読書の楽しみを知ってもらうことを目的に保育園、幼稚園、小学校、放課後児童クラブ等に団体貸出を行う。	幼児・児童	各地域
出前お話し会	通年	図書館司書が各施設を訪問し出前形式で読み聞かせを実践することで児童園児に図書館の魅力をアピールし、読書の楽しみを知ってもらう。	幼児・児童	各施設
手づくり絵本展への協賛	12月	ボランティア団体が実践する手づくり絵本展の入賞作品を展示案内する。	一般	表郷図書館

【大信図書館】

事業名	時期	内容	対象者	会場
幼稚園見学会	7月頃	館内見学や絵本の読み聞かせを行い、好きな本を選んでもらい貸出する。	園児 (大信幼稚園 年中・年長)	大信図書館
読み聞かせ教室	11月	児童に対し、ボランティア団体による絵本、児童書の読み聞かせを行い、本への関心を深めて読書の推進を図る。	小学生 (全学年)	大信小学校
団体貸出	随時	地区内の団体への貸出を行う。	園児・小学生・ ボランティア団体	大信中学校 大信小学校 児童クラブ 幼稚園 保育園 おひさま広 場ひじりん館
図書館学習	10月	大信小学校2年生を対象に利用説明を行うことにより図書館利用推進を図る。	児童 (小学2年生)	大信図書館
おはなし会	月1回開催	主に、未就学児を対象に、絵本の読み聞かせ、手遊び、体操などを組み合わせて、参加型のおはなし会を行い、図書館の魅力を知らせてもらう。	未就学児	大信図書館
えほんサークル おはなし会・ワークショップ	7月・12月	幼児・児童を対象に読み聞かせ、紙芝居、手あそびを行い、本への興味、関心を持ってもらい読書推進を図る。(ボランティア団体:えほんサークル) 2部構成にして工作を行い、親睦を深める。	幼児・児童	大信図書館

【東図書館】

事業名	時期	内容	対象者	会場
手づくり絵本教室 及び作品展	教室7月下旬 8月上旬 作品展 8月中	絵本を作る喜びや楽しさを経験することを通じ、本に対する興味・関心と豊かな心を醸成する。併せて、作成した絵本を展示し、一般に公開する。	幼小中学生	東図書館
おはなし会	通年 (月1回)	紙芝居、絵本の読み聞かせ等を行い、図書館に親近感を持ってもらうとともに、本に親しむ環境づくりを目指して開催する。	3～7歳児	東図書館
夏のおはなし会 冬のおはなし会	8月上旬 12月下旬	小学生の本への興味、関心や読書意欲を醸成するため、児童クラブに向かいおはなし会を開催する。	小学生	東図書館
図書配本	通年 (年4～6回)	いつでも、どこでも本を手にする事ができるよう、子育て広場、保育園、幼稚園、児童クラブ、小・中学校及び要望を受けた事業所に図書を配置する。	乳幼児 保育園児 幼稚園児 小学生 中学生 一般	ひがし子育て 広場 ひがし保育園 ひがし幼稚園 五箇小学校 釜子小学校 小野田小学校 かまこ児童ク ラブ おのだ児童ク ラブ 東中学校 東庁舎
図書館に行こう	各小学校及び 幼稚園の計画 日	管内の小学1・2年生及び幼稚園児の図書館訪問を、学校(幼稚園)と調整しながら受けており、来館時には、図書館の利用方法及びマナーを学習し、図書館の利用促進につなげている。	小野田小・釜 子小1・2年生 ひがし幼稚園 児	東図書館
テーマ展示	毎月更新	年間を通し、時節に合ったテーマを設けて本の展示を行い、来館者と新たな本との出会いを創出する。	来館者	東図書館
各種アトラクション	随時開催	「おみくじ」、「ガチャガチャ」、「しおりプレゼント」、「サンタクロース指人形プレゼント」、「読書でビンゴ」など参加型のアトラクションを実施する。さらには、PRテッシュの作成、東文化センターとのコラボ映画の実施などにより、来館者が楽しみながら身近に感じる図書館を目指す。	来館者	東図書館

【文化振興課】

区分	事業名	目的	内容	対象者	時期
文化振興	文化団体の育成	文化活動の奨励及び推進	指導及び助成	市文化団体連合会加盟団体など	年間
	白河市民総合文化祭	文化活動の成果を発表する機会の提供	美術・写真・音楽・舞踊・文芸・生活文化分野の発表	一般市民	7月～2月
	第17回 白河市民芸能大会	芸術文化の振興	文化団体連合会加盟団体による活動成果発表	一般市民	7月5日
	第70回 白河市総合美術展覧会	芸術文化の振興	美術作品の展覧・鑑賞	高校生・一般市民	10/15～10/19
	第29回 しらかわ音楽の祭典	創造的で情操豊かな市民の育成	合唱・合奏の成果発表及び鑑賞	小・中・高校生・一般市民	11月1日
	第7回 芭蕉白河の関俳句賞	文芸文化の向上、交流人口の増加	「白河」を題材にした俳句の募集及び表彰	小・中・高校生・一般市民	募集期間 7月～9月 表彰式 1月25日
	白河市文化振興事業補助金の交付	芸術文化の振興	文化活動、発表会等への助成	文化団体及び個人	年間
その他	白河市文化団体連合会理事会	各地域の文化団体連絡協議会相互の交流・連携を図るため	活動内容の検討及び連絡調整	理事	随時
	白河市文化団体連絡協議会	文化団体の円滑な運営を図るため	活動内容の検討及び連絡調整	理事 常任理事	年2回
	白河市文化芸術推進審議会	文化芸術の推進に関する重要事項を調査審議するため	白河市文化芸術推進基本計画の進行管理	委員	年2回
	白河市民総合文化祭運営委員会	白河市民総合文化祭の円滑な運営を図るため	文化祭の企画及び助成金の配分の検討	委員	年1回
	表郷文化団体連絡協議会	文化祭の円滑な運営を図るため	活動内容の検討及び連絡調整	理事及び役員	随時
	大信文化団体連絡協議会	文化祭の円滑な運営を図るため	活動内容の検討及び連絡調整	理事及び役員	随時
	東文化団体連絡協議会	文化祭の円滑な運営を図るため	活動内容の検討及び連絡調整	理事及び役員	随時

【生涯学習課】

区分	事業名	目的	内容	対象者	時期
生涯学習	青少年健全育成	青少年の健全育成	青少年健全育成推進事業	青少年	年間
	市民講座	市民のニーズを反映した講座を開催する	専門的な知識や教養を習得する機会の提供	一般市民	年間
	「市民共学」出前講座	市民の学びをともに支え合う学習機会の提供	市職員・ボランティアによる講座等	一般市民 (児童・生徒含)	年間
	二十歳の集い	20歳になった若者の門出を祝福し励ます	式典	平成18年4月2日～平成19年4月1日生まれの者	1月
その他	社会教育委員の会議	社教法第17条	社会教育に関する助言	委員	年4回
	白河市青少年育成市民会議 各地域会議 各地区推進協議会	青少年健全育成の円滑な運営を図るため	青少年健全育成活動の企画及び連絡調整	市民会議構成団体	随時
	白河ユネスコ協会	ユネスコ協会の円滑な運営を図るため	ユネスコ活動の支援	役員及び会員	随時
	公民館運営審議会	社教法第29条	公民館事業の調査審議	委員	年3回
	白河市男女共同参画推進懇話会	男女共同参画社会の実現	白河市男女共同参画計画の進行管理及び見直し、男女共同参画社会の推進	委員	随時

【中央公民館】

区分	No.	実施年数	事業名	回数	対象者	開催期間	曜日	時間	人数
青少年・成人講座事業	1	新	花と歴史の道ウォーキング	6	市内在住・在勤の方	4/24～11/13	金	10:00～11:30 8:00～17:00	20
	2	新	からだ動かそう！！ スポーツ活教室	5	市内在住・在勤の方	5/15～10/23	金	9:30～11:30	25
	3	新	もったいない・そなえの 連続セミナー ～ゴミと防災をテーマに～	5	市内在住・在勤の方	5/14～10/8	木	10:00～12:00	12
	4	2	知って感じて！ 漢字のひ・み・つ	6	市内在住・在勤の方	5/13～10/7	水	10:00～12:00	51
	5	2	“楽しく学ぼう” 歴史講座Ⅰ	5	市内在住・在勤の方	5/21～11/26	木	10:00～12:00 8:00～17:00	25
	6	2	“楽しく学ぼう” 歴史講座Ⅱ	5	市内在住・在勤の方	5/21～11/26	木	10:00～12:00 8:00～17:00	25
	7	2	大人のぬりえ教室	7	市内在住・在勤の方	5/29～10/30	金	9:30～12:00	16
	8	2	城下町講座 “発見！白河城下を知る”	5	市内在住・在勤の方	5/25～10/26	月	13:30～15:30 9:30～12:00	20
	9	3	やさしい手作りパン教室	7	市内在住・在勤の方	5/21～12/10	木	9:30～12:00	10
	10	60	レディースセミナーⅠ	8	市内在住・在勤の女性	5/20～2/17	主に水	10:00～12:00 8:00～17:00	25
	11	13	レディースセミナーⅡ	8	市内在住・在勤の女性	5/27～2/24	主に水	10:00～12:00 8:00～17:00	25
	12	4	おいしい発酵学講座Ⅰ	7	市内在住・在勤の20歳以上65歳以下の方	4/15～11/11	主に水	13:30～15:30 8:00～17:00	25
	13	13	わくわく地理教室	5	市内在住・在勤の方	4/21～11/17	火	13:30～15:00 8:00～17:00	24
	14	8	ハンドメイド教室	7	市内在住・在勤の方	5/25～11/9	月	13:30～15:30	15
	15	3	健康イキイキ体操教室	7	市内在住・在勤の方	5/18～12/7	月	10:00～11:30	25
	16	6	しらかわ生きがい教室	5	市内在住・在勤の方	5/13～11/25	水	13:30～15:00 8:00～17:00	25
	17	3	大人のケンハモ教室	7	市内在住・在勤の方	5/19～11/24	火	10:00～12:00	12
	18	46	子どもステップ教室	7	旧市内小学生5、6年生	4/19～12/6	土・日 夏休み		13
	19	10	ボランテイナー セミナー	7	西白河郡内在学の高校2年生及び市内中学2年生	4/19～12/6	土・日 夏休み		18
高齢者事業	1	2	楽翁塾	9	市内在住・在勤の65歳以上の方	5/8～1/13	主に金	9:30～11:30	50
	2	3	おいしい発酵学講座Ⅱ	7	市内在住・在勤の66歳以上の方	4/15～11/18	主に水	13:30～15:30 8:00～17:00	25
その他	1	71	公民館運営審議会	3	委員	年3回予定			
	2	41	中央公民館クラブ会長会	通年	公民館クラブの会長	随時			
	3	42	第42回しらかわ盆踊り大会	1	市民 (大会実行委員会主催)	8/8			
	4	43	第43回公民館習作展 (展示部門)	1	市民 (クラブ会長会主催)	11/5～11/8 11/18～11/21			
	5	38	第38回公民館発表会 (発表部門)	1	市民 (クラブ会長会主催)	12/6			
	6	76	西白河地方 公民館連絡協議会	2	西白河管内1市1町3村	年2回予定			

【表郷公民館】

区分	No.	実施年数	事業名	回数	対象者	開催期間	曜日	時間	人数
青少年・成人講座事業	1	新	わくわくウォーキング教室	5	市内在住・在勤の方	5/15～11/13	金	13:30～15:30 8:00～17:00	15
	2	新	歴史探訪教室	6	市内在住・在勤の方	5/21～11/19	木	10:00～12:00 9:00～17:00	15
	3	6	わいわい子ども塾	6	表郷小学校の4～6年生	5/24～9/13	日・金	9:30～11:30 8:30～17:00	15
	4	11	陶芸教室	5	市内在住・在勤の方	9/25～12/11	金	13:30～16:00 8:00～16:00	15
	5	7	いきいき魅力アップ教室	9	市内在住・在勤の女性	5/12～11/10	火	13:30～15:30 8:00～17:00	30
	6	12	前期そば打ち体験教室	5	市内在住・在勤の方	4/18～6/13	土	9:30～13:30 9:30～12:00	16
	7	12	後期そば打ち体験教室	5	市内在住・在勤の方	10/17～12/12	土	9:30～13:30 9:30～12:00	16
	8	6	からだ健康運動教室	8	市内在住・在勤の方	5/27～1/13	水	13:30～15:30	30
高齢者事業	1	50	福寿学級	9	地区の60歳以上の方	5/14～2/25	木	各計画による	60
その他	1	39	春の文化展	1	市民	6/13～14	土・日	13:00～16:00 9:00～15:00	
	2	27	芸能まつり	1	市民	6/14	日	11:00～15:00	
	3	69	表郷文化祭(文芸作品展)	1	市民	11/2～3	月・火	9:00～16:00 9:00～15:00	
	4	69	表郷文化祭(芸能発表会)	1	市民	11/3	火	10:30～15:00	

【大信公民館】

区分	No.	実施年数	事業名	回数	対象者	開催期間	曜日	時間	人数
青少年・成人講座事業	1	新	歴史発見教室	5	市内在住・在勤の方	4/24～10/23	金	10:00～11:30 8:00～17:00	16
	2	新	パッチワーク教室	12	市内在住・在勤の方	5/13～10/14	水	13:30～15:30	9
	3	新	つるし飾り教室	4	市内在住・在勤の方	5/14～8/6	木	9:30～11:30	18
	4	新	絵手紙教室	6	市内在住・在勤の方	5/28～10/22	木	9:30～11:30	13
	5	47	わくわく少年クラブ	4	大信小学校4年生～6年生	6/6～12/12	水・土	9:30～11:30 8:00～17:00	8
	6	6	スマホ教室	4	市内在住・在勤の方	8/18～9/8	火	13:30～15:30	12
	7	17	心すっきりエクササイズ	8	市内在住・在勤の方	5/27～12/9	水	19:00～20:45	10
高齢者事業	1	25	シニア健康体操教室	12	市内在住・在勤の60歳以上の方	4/13～3/8	月	10:00～11:30	40
	2	50	大信高砂学級	6	大信地域在住の60歳以上の方	4/22～10/28	月・水	10:00～11:30 8:00～17:00	28
その他	1	49	大信地域文化祭	1	市民	11/1～11/3			
	2	38	伝統行事継承事業「だんごさし」	1	大信小学校	1月			

【東公民館】

区分	No.	実施年数	事業名	回数	対象者	開催期間	曜日	時間	人数
青少年・成人講座事業	1	新	陶芸教室	5	市内在住・在勤の方	5/12～9/24	火・木	9:30～11:30 8:00～17:00	11
	2	2	えいちゃんの楽しいパン作り教室	5	市内在住・在勤の方	6/5～9/4	木	9:00～12:30	20
	3	3	渡辺真夏先生に学ぶ美味しい世界の料理教室	5	市内在住・在勤の方	5/27～10/21	火	10:00～12:00	20
	4	3	はじめてのゴルフ教室	5	市内在住・在勤の方	6/3～7/1	火	13:30～15:30	12
	5	17	東ふるさと教室	4	市内在住・在勤の方	5/15～8/20	火・木	8:00～17:30	20
	6	39	レディースセミナー	8	市内在住・在勤の女性	5/10～12/13	金・土	9:00～12:00 8:00～17:00	25
	7	11	リフレッシュ大人塾	4	市内在住・在勤の方	9/3～12/3	火・水	8:00～17:00	25
	8	6	スマホ教室（応用編）	5	市内在住・在勤の方	10/1～10/22	水	13:30～15:30	20
	9	19	東子ども教室	6	東地域の小学3年生～6年生	5/30～11/28	土	8:00～17:00	18
高齢者事業	1	48	東光学園	8	東地域在住の60歳以上の方	4/18～11/11	月・火・水・土・日	9:00～12:00 8:00～17:00	67
その他	1	7	主催教室合同開講式	1	東公民館主催教室受講生	4/18	土	10:00～11:30	197
	2	3	きつねのわいわい音楽祭	1	市民	10/25	日	9:00～17:00	
	3	55	東総合文化祭作品展覧会	1	市民	11/1～3	日・月・火	9:00～17:00	

【文化財課】

区分	事業名	目的	内容	対象者	時期
会議	文化財保護審議会	市文化財保護審議会条例	文化財の保存活用の調査審議及び建議	委員	年2回
	白河市歴史民俗資料館等運営協議会	白河市歴史民俗資料館及び小峰城歴史館の適正な運営を図るため	運営全般	委員	年2回

2. 社会教育施設

(1) 図書館

【市立図書館（りぶらん）】

所在地 白河市道場小路 96 番地 5 敷地面積 16,374.57 m²
 建設年月日 平成 23 年 1 月竣工 建設費 1,525,152 千円
 構造・施設 鉄筋コンクリート造 3 階建 (2,733.58 m²)

1 階 (1,176.83 m²) 新聞・雑誌、産業支援コーナー、音と映像、こどもの本、事務室、その他
 1 階 (地域交流会議室 388.30 m²) 小会議室 1～3、中会議室 1～3
 2 階 (1,278.81 m²) 一般室、ティーンズコーナー、郷土・行政資料、書庫、その他
 3 階 (132.81 m²) 書庫
 その他機械室等 (145.13 m²)

設計・施工 設計 (株)第一工房 施工 県南・三金特定建設工事共同企業体

蔵書 (雑誌を除く) (R8.3.31 現在)

区 分	冊 数	区 分	冊 数
総 記	4,687	語 学	4,298
哲 学	10,198	文 学	69,198
歴 史	18,581	U D ※	1,573
社 会 科 学	28,481	児 童 図 書	49,448
自 然 科 学	14,120	絵 本 ・ 紙 芝 居	28,466
技 術 ・ 工 学	22,535	郷 土 資 料	12,306
産 業	7,130	視 聴 覚 資 料 (DVD・CD)	12,240
芸 術	20,521	絵 画	186
コ ミ ッ ク	42,026	そ の 他	132
		合 計	346,126

利 用 状 況 (令和 7 年度)

図書館利用者及貸出状況	入館者数 (人)	区 分	一 般	児 童	団 体	合 計
	248,548	貸出点数 (点)	484,707	47,533	5,367	537,607
		貸出利用者数 (人)	43,877	3,809	319	44,212

資料区分別貸出点数 (令和 7 年度)

区 分	一般資料	児童資料	郷土行政資料	雑 誌	視聴覚資料	絵 画	UD※	合 計
貸出点数 (点)	370,391	112,990	1,387	17,266	33,473	418	1,682	537,607

※UDは、大活字等のユニバーサルデザイン図書

【表郷図書館】

所在地 白河市表郷金山字長者久保 2 番地
 構造・施設 鉄筋コンクリート造 3 階建 表郷庁舎内北側 2 階 (366.76 m²)

蔵書 (雑誌を除く) (R8.3.31 現在)

区 分	冊 数	区 分	冊 数
総 記	214	芸 術	1,121
哲 学	513	コ ミ ッ ク	89
歴 史	771	語 学	149
社 会 科 学	1,485	文 学	13,359
自 然 科 学	670	児 童 図 書	9,640
技 術 ・ 工 学	1,867	絵 本 ・ 紙 芝 居	8,912
産 業	556	郷 土 資 料	381
		合 計	39,727

利 用 状 況 (令和7年度)

図書利用者及貸出状況	入館者数 (人)	区 分	一 般	児 童	団 体	合 計
	8,228	貸出点数 (点)	12,408	1,684	4,515	18,607
		貸出利用者数 (人)	1,199	155	90	1,444

資料区分別貸出点数 (令和7年度)

区 分	一般資料	児童資料	郷土行政資料	雑 誌	視聴覚資料	絵 画	UD	合 計
貸出点数 (点)	10,623	7,414	37	365	154	14	0	18,607

【大信図書館】

所 在 地 白河市大信町屋字沢田 25 番地 敷 地 面 積 4,143 ㎡
 建設年月日 平成5年3月31日竣工 建 設 費 479,943 千円
 構造・施設 鉄筋コンクリート一部木造平屋 (411.96 ㎡)
 設計・施工 設計 (株)鈴木建築設計事務所 施工 永野土木建設(株)

蔵 書 (雑誌は除く) (R8.3.31 現在)

区 分	冊 数	区 分	冊 数
総 記	315	コ ミ ッ ク	36
哲 学	735	語 学	439
歴 史	1,615	文 学	14,325
社 会 科 学	2,129	児 童 図 書	9,209
自 然 科 学	1,433	絵 本 ・ 紙 芝 居	5,400
技 術 ・ 工 学	1,968	郷 土 資 料	1,407
産 業	677	そ の 他	16
芸 術	1,895	合 計	41,583

利 用 状 況 (令和7年度)

図書利用者及貸出状況	入館者数 (人)	区 分	一 般	児 童	団 体	合 計
	5,371	貸出点数 (点)	7,553	1,527	4,777	13,857
		貸出利用者数 (人)	895	177	138	1,210

資料区分別貸出点数 (令和7年度)

区 分	一般資料	児童資料	郷土行政資料	雑 誌	視聴覚資料	絵 画	UD	合 計
貸出点数 (点)	6,409	6,977	50	369	49	0	3	13,857

【東図書館】

所在地 白河市東釜子字狐内 47 番地
 建設年月日 平成 7 年 8 月竣工 建設費 1,881,225 千円(複合施設)
 構造・施設 鉄筋コンクリート造 2 階建 (507.99 m²)
 1 階 (356.22 m²) 事務室、カウンター、一般図書室、児童室、その他
 2 階 (151.77 m²) 視聴覚室、その他

蔵書 (雑誌は除く)

(R8.3.31 現在)

区 分	冊 数	区 分	冊 数
総 記	355	芸 術	1,704
哲 学	670	語 学	323
歴 史	1,277	文 学	9,552
社 会 科 学	2,313	児 童 図 書	9,027
自 然 科 学	1,129	絵 本 ・ 紙 芝 居	10,750
技 術 ・ 工 学	1,526	郷 土 資 料	666
産 業	769	UD	41
		合 計	40,102

利 用 状 況 (令和 7 年度)

図書利用者及貸出状況	入館者数 (人)	区 分	一 般	児 童	団 体	合 計
	13,782	貸出点数 (点)	24,635	4,350	5,520	34,505
		貸出利用者数 (人)	1,848	348	126	2,322

資料区分別貸出点数 (令和 7 年度)

区 分	一般資料	児童資料	郷土行政資料	雑 誌	視聴覚資料	絵 画	UD	合 計
貸出点数 (点)	19,387	11,707	175	1,562	1,513	76	85	34,505

(2) 白河文化交流館コミネス

所在地 白河市会津町1番地17 敷地面積 11,728 m²
建設年月日 平成28年8月31日竣工
建設費 8,899,552千円
構造・規模 鉄骨鉄筋コンクリート造、鉄筋コンクリート造、一部鉄骨造、地下1階、地上4階
(9,783.29 m²)、大ホール(1,104席)、小ホール(321席)、楽屋8室、練習室2室、
ミーティング室、カギガタモール、キッズルーム
設計・施工 設計 (株)日本設計 施工 大成・兼子組特定建設工事共同企業体
利用状況 (令和7年度)

区分	式典・講演会等	音楽会・歌謡ショー	芸術・文化等	映画会	その他	計
利用回数(回)	114	390	291	2	620	1,417
利用者(人)	7,075	21,703	12,001	710	9,390	50,879

(3) 白河市東文化センター

所在地 白河市東釜子字狐内47番地 敷地面積 15,428 m²
建設年月日 平成7年7月30日竣工
建設費 1,881,225千円
構造・規模 鉄筋コンクリート造3階建(1,649.86 m²)
ホール(一般席347、車イス3)、エントランスホール、ホワイエ、練習室、
楽屋、映写室、事務室、その他
設計・施工 設計 (株)佐藤総合計画 施工 西松建設(株)
利用状況 (令和7年度)

区分	式典・講演会等	音楽会・歌謡ショー	芸術・文化等	映画会	その他	計
利用回数(回)	13	41	6	9	94	163
利用者(人)	895	4,258	335	1,634	2,382	9,504

(4) 中山義秀記念文学館(義秀展示館・ふるさと文化伝承館)

所在地 白河市大信町屋字沢田25番地 敷地面積 4,143 m²
建設年月日 平成5年3月31日竣工 建設費 581,367千円
構造・規模 鉄筋コンクリート造一部木造平屋建(699.53 m²)
義秀展示館 371.17 m²(展示室、ラウンジ、エントランスホール、その他)
ふるさと文化伝承館 328.36 m²(展示室)
設計・施工 設計 (株)鈴木建築設計事務所 施工 永野土木建設(株)
利用状況 (令和7年度)

区分	入館者数(人)
義秀展示館	1,196
ふるさと文化伝承館	427

(5) 公民館

【中央公民館】

所在地 白河市天神町2番地 敷地面積 4,815.07 m²
建設年月日 昭和42年3月25日竣工 建設費 55,398千円
構造・施設 鉄筋コンクリート造2階建 (1,408.07 m²)
1階 大集会室 (199.5 m²)、料理講習室、事務室、応接室、資料室
視聴覚室、その他
2階 大広間 (212.2 m²)、控室、準備室、婦人ホーム、青年ホーム
第1～第3講習室、視聴覚ライブラリー、その他
設計・施工 設計 日建設計工務(株) 施工 共栄工務店

利用状況(令和7年度)

区分	教養等 一般	芸術文化	体育スポーツ レクリエーション	家庭教育 趣味	市民生活 国際関係	会議・集会 講習・研修	その他	合計
利用回数(回)	156	902	486	272	136	28	159	2,139
利用者(人)	2,925	9,996	6,157	2,752	2,306	464	626	25,226

【表郷公民館】

所在地 白河市表郷番沢字桜下23番地 敷地面積 3,922.8 m²
建設年月日 平成27年5月27日竣工 建設費 493,946千円
構造・施設 鉄筋コンクリート造平屋建 (1,327.59 m²)
集会室 (225.33 m²)、第一研修室、第二研修室、第一和室、第二和室、トレーニング室
創作室、音楽室等

利用状況(令和7年度)

区分	教養等 一般	芸術文化	体育スポーツ レクリエーション	家庭教育 趣味	市民生活 国際関係	会議・集会 講習・研修	その他	合計
利用回数(回)	40	353	451	219	22	293	0	1,378
利用者(人)	734	2,639	5,419	6,592	3,461	8,867	0	27,712

【大信公民館】

所在地 白河市大信増見字北田58番地
建設年月日 昭和49年3月20日竣工 建設費 69,109千円
構造・施設 鉄筋コンクリート造2階建 (1,068.67 m²)
1階 大集会室 (259 m²)、第一研修室、調理実習室、資料展示室、事務室、その他
2階 第二研修室 (105.91 m²)、第一和室、第二和室、第三和室、その他

利 用 状 況(令和7年度)

区 分	教 養 等 一 般	芸術文化	体育スポーツ レクリエーション	家庭教育 趣 味	市民生活 国際関係	会議・集会 講習・研修	その他	合 計
利用回数(回)	6	95	45	82	5	18	12	263
利用 者(人)	152	1,470	822	695	44	254	241	3,678

【東公民館】

所 在 地 白河市東釜子字殿田表 35 番地 敷 地 面 積 4,336.04 m²
 建設年月日 昭和46年12月20日竣工 建 設 費 46,500 千円
 構造・施設 鉄筋コンクリート造2階建(1,060.12 m²)
 1階 (609.95 m²) 会議室、講義室、事務室、憩いの広間、その他
 2階 (450.17 m²) 大広間、和室、その他

利 用 状 況(令和7年度)

区 分	教 養 等 一 般	芸術文化	体育スポーツ レクリエーション	家庭教育 趣 味	市民生活 国際関係	会議・集会 講習・研修	その他	合 計
利用回数(回)	36	68	104	37	5	103	5	358
利用 者(人)	805	2,911	896	350	64	1,373	60	6,459

(6) 表郷多目的研修センター

所在地 白河市表郷番沢字和田 46 番地 1
建設年月日 昭和 58 年 3 月 26 日竣工 建設費 121,730 千円
構造・規模 鉄筋コンクリート造平屋建 (607 m²)
多目的ホール、研究室、小研修室、調理室など
令和 7 年度利用状況 1,459 人

(7) 東多目的研修センター

所在地 白河市東下野出島字滑志 14 番地
建設年月日 昭和 60 年 1 月竣工 建設費 65,630 千円
構造・規模 鉄筋造トタン葺平屋建 (464.67 m²)
令和 7 年度利用状況 250 人

(8) 白坂多目的研修センター

所在地 白河市白坂陣場 202 番地
建設年月日 昭和 60 年 3 月 25 日 建設費 110,500 千円
敷地面積 676.25 m²
規模 軽運動場、大研修室、小研修室
令和 7 年度利用状況 12,361 人

(9) 白河市旗宿健康増進センター

所在地 白河市旗宿町尻 106 番地
建設年月日 昭和 63 年 3 月 19 日 建設費 60,000 千円
敷地面積 431.29 m²
規模 アリーナ
令和 7 年度利用状況 649 人

(10) 歴史民俗資料館

所在地 白河市中田 7 番地 1 敷地面積 3,463.83 m²
建設年月日 昭和 54 年 3 月 29 日竣工 建設費 119,656 千円
(昭和 54 年 9 月 30 日開館)
構造・規模 鉄筋コンクリート造一部 2 階建 (884.82 m²)
展示室 1 室 (198.26 m²) 収蔵庫 3 室 (317.05 m²)
管理、研修室ほか
設計・施工 設計 前川国男建築設計事務所 施工 大成建設(株)仙台支店

展示事業 (令和 7 年度)

(常設展示室)

展示内容	期間	入館者数(人)
平常展示「白河の歴史と文化」	4 月 1 日～3 月 31 日	1,882

(11) 小峰城歴史館

所在地 白河市郭内1番地73 敷地面積 6,002.91㎡
 建設年月日 平成5年3月10日竣工 建設費 252,036千円
 (平成5年3月25日白河集古苑開館)
 平成31年3月29日増築竣工 191,410千円
 (平成31年4月20日小峰城歴史館開館)

構造・規模 鉄筋コンクリート造(一部木造)平屋建(817.126㎡)
 展示室 3室(358.58㎡) 事務室(2室) 31.03㎡
 収蔵庫 2室(66.24㎡) 倉庫(2室) 25.67㎡
 エントランスホール・ロビー 244.18㎡ 機械室 19.87㎡
 整理室 26.49㎡ その他 45.07㎡

設計・施工 設計 (株)鈴木建築設計事務所 施工 永野土木建設(株)

展示事業(令和7年度)

展 示 内 容			入館者数(人)
展示室1	展示室2・3	期 間	
・ 小 峰 城 V R シ ン ア タ ー 展 示	小峰城の歴代城主と美術	4月1日～8月31日	10,750
	(展示替えのため閉室)	9月1日～9月12日	623
	白河市合併20周年記念特別企画展 「松平定信の文化力 —つくり・しらべ・うつし・つたえる—」	9月13日～11月9日	6,588
	(展示替えのため閉室)	11月10日～11月21日	868
	小峰城の歴代城主と美術	11月22日～3月31日	4,771
総入館者数(人)			23,600

3. 社会教育関係団体

(1) 白河市PTA連絡協議会

(5. 1現在)

役 職 名	氏 名	備 考
会 長	佐 久 間 裕 之	東中学校PTA
副 会 長	本 宮 圭 太 郎	小野田小学校PTA
	円 谷 ゆ か り	大信中学校PTA
	東 城 正 充	表郷小学校(白河班校長会代表班長)

(2) 白河市小中学校PTA等

(5. 1現在)

会 の 名 称	会 長 氏 名
白河第一小学校PTA	齋 藤 淳
白河第二小学校PTA	白 岩 麗 奈
白河第三小学校父母と教師の会	片 野 仁 人
白河第四小学校コミュニティ (旧白河第四小学校父母と教師の会)	五 十 嵐 正 史
白河第五小学校父母と教師の会	山 上 慎 也
小田川小学校PTA	村 上 新 之 介
五箇小学校PTA	鈴 木 隆 文
関辺小学校PTA	矢 内 和 成
みさか小学校PTA	遠 藤 博 己
表郷小学校PTA	我 妻 一 俊
小野田小学校PTA	本 宮 圭 太 郎
釜子小学校PTA	古 舘 将 太
大信小学校PTA	秋 元 讓 二
白河中央中学校PTA	小 山 正 枝
白河第二中学校PTA	鈴 木 健 一
東北中学校PTA	佐 藤 友 宏
白河南中学校PTA	砂 川 信 一
表郷中学校父母と教師の会	河 野 直 樹
東中学校PTA	佐 久 間 裕 之
大信中学校PTA	円 谷 ゆ か り

(3) 中山義秀顕彰会

令和9年度総会まで

役職名	氏名	役職名	氏名
会長	鈴木和夫	理事	植村美洋
副会長	大須賀一朗	理事	戸田真弓
理事	浦山文夫	理事	近藤勝明
理事	野崎重美	理事	鑑水実
理事	阿部正栄	理事	根本美智子
理事	大越謙二	理事	野口順子
理事	小松裕子	監事	小黒隆
理事	中村京子	監事	岡崎貞男
理事	渡辺紀子		

(4) 白河市文化団体連合会

(R8. 4. 1現在)

役職名	氏名	所属	役職名	氏名	所属
会長	浅川なおみ	白河文化団体連絡協議会	副会長	高橋昭市	大信文化団体連絡協議会
副会長	小林成子	表郷文化団体連絡協議会	〃	高橋京子	東文化団体連絡協議会

(5) 白河市文化団体連合会加盟団体

(R8. 4. 1現在)

No.	団体名	団体数	会員数	No.	団体名	団体数	会員数
1	白河文化団体連絡協議会	30	578	3	大信文化団体連絡協議会	5	78
2	表郷文化団体連絡協議会	18	176	4	東文化団体連絡協議会	9	184

(6) 白河文化団体連絡協議会

(R8. 4. 1現在)

役職名	氏名	所属	役職名	氏名	所属
会長	浅川なおみ	混声合唱団しらかわ	副会長	仲原功昌	白河民栄会
副会長	小林信雄	白河絵画クラブ			

(7) 表郷文化団体連絡協議会

(R8. 4. 1現在)

役職名	氏名	所属	役職名	氏名	所属
会長	小林成子	白河花架拳クラブ	副会長	近藤柳一	近藤歌謡教室
副会長	飛村和代	びやっこい連			

(8) 大信文化団体連絡協議会

(R8. 4. 1現在)

役職名	氏名	所属	役職名	氏名	所属
会長	高橋昭市	大信書道クラブ	副会長	根本ひとみ	大信こだま太鼓
副会長	平江崇	中新城甚句太鼓保存会			

(9) 東文化団体連絡協議会

(R8. 4. 1現在)

役職名	氏名	所属	役職名	氏名	所属
会長	高橋京子	ひがし民謡踊り連合会	副会長	北條睦子	小野田婦人会
副会長	小松清江	東カラオケ連合会			

V 社会体育

1. 社会体育事業実施計画

(6.1現在)

【スポーツ振興課】

区分	事業名	目的	内容	対象者	時期	会場
大 会	スポーツ教室開催事業	市民の健康保持と体力づくり、競技力の向上、生涯スポーツの普及振興	サッカー・ミニバスケットボール・バドミントン・卓球・バレーボール・陸上など	一般市民	随時	中央体育館ほか
	しらかわスポーツ祭2026	市民スポーツの普及振興	軟式野球ほか21競技	一般市民	5月～11月	中央体育館ほか
	チャレンジスポーツday	市民スポーツの普及振興	体力測定、マラソン、ギネスにチャレンジほか	一般市民	10月12日	中央体育館ほか
	第4回白河市ポッチャ大会	ユニバーサルスポーツの普及振興	ポッチャ競技	一般市民	10月17日	中央体育館
	第38回ふくしま駅伝	スポーツ及び地域振興、長距離選手の育成	市町村対抗福島県縦断駅伝競走大会	各市町村代表選手	開催日 11月15日	白河市～福島市
	体育施設の無料開放	スポーツの振興普及	各社会体育施設の無料開放	一般市民	5月5日 8月21日 10月12日	各体育館ほか
	表郷地域開催事業	市民の親睦と体力づくり	野球、ソフトボール、バレーボール	一般、壮年	開催日 8月2日 8月23日	表郷総合運動公園
	第31回白河天狗山旗争奪東北関東選抜壮年野球大会	野球の振興と壮年スポーツの振興	東北・関東各県代表による大会	40才以上の代表選手	開催日 9月5日 9月6日	表郷天狗山球場ほか
	白河地区中学校親善野球大会	中学校野球部の親睦を図る	白河市及び西白河郡内の中学校野球部を招待し、大会を実施	白河市及び西白河郡内の中学校野球部	開催日 5月23日 5月24日	大信総合運動公園
	第61回東地域球技大会	健康増進と親睦	ソフトボール・バレーボール	一般市民	開催日 8月30日	東風の台運動公園
第23回しらかわ郷里マラソン	体育振興と地域振興	1km～10kmの23部門	県内外一般	開催日 11月14日	東風の台運動公園	
その他	スポーツ推進審議会	スポーツ基本法第31条による	スポーツ振興に関する重要事項の調査審議	スポーツ推進審議会委員	年2回	
	スポーツ推進委員会	スポーツ基本法第32条による	スポーツ推進のための事業実施に係る連絡調整、実技指導、行事の企画・立案、実技の指導助言	スポーツ推進委員	年2回	

2. 社会体育施設

(1) 総合運動公園 (TEL 22-8971 FAX 22-8973)

所在地 〒961-0054 白河市北中川原 30 番地

①中央体育館

敷地面積 10,000 m²

建設年月日 昭和 58 年 6 月 17 日 建設費 1,278,836 千円

構造・規模 鉄筋コンクリート造一部鉄骨 2 階建 (延 6,247 m²) 浄化槽(半地下)
機械室 (264.00 m²) オイルタンク室 (33.93 m²) 割り振る

観客数 固定席 (2 階) 1,184 人

設計・施工 設計 福島県建築設計協同組合

施行 県南土建・加地和建設工事共同企業体

施設の内容 アリーナ 1,938.3 m² (46.15m×42m)

バスケット 2 面 (移動ゴール使用) ・バレーボール 2 面・テニス 2 面・バトミントン 8 面
卓球台 24 台・トランポリン 2 台・体操器具・ハンドボール 2 面・その他

部屋別面積

階別	室名	面積(m ²)	階別	室名	面積(m ²)	階別	室名	面積(m ²)
一階	事務室	74.6	一階	役員控室	71.2	二階	アリーナ	1,938.3
	館長室	43.3		報道関係室	41.7		B 会議室(36 名)	80.7
	管理人室	46.3		シャワー室	46.4		エントランスホール	161.5
	A 会議室(20 名)	79.3		更衣室	62.5		観覧室(1,184 席)	1,175.1
	トレーニング室	101.8		エントランスホール	422.2			
	選手控室	87.9		本部室	153.7			

使用料(個人、1 時間につき)

区分	高校生以下		一般	
	午前 9 時～午後 5 時	午後 5 時～午後 9 時	午前 9 時～午後 5 時	午後 5 時～午後 9 時
市内	50 円	70 円	110 円	160 円
市外	70 円	100 円	160 円	240 円

利用状況 (令和 7 年度) 51,243 人

②国体記念体育館

敷地面積 7,707 m²

建設年月日 平成 4 年 3 月 25 日 建設費 424,772 千円

建設面積 1,811.25 m² 床面積 1,655 m²

構造 鉄筋コンクリート造(屋根部分鉄骨造)

施設の内容 アリーナ 1,120 m² (40m×28m)

バトミントン 6 面・バレーボール 2 面・バスケットボール 2 面(壁付けゴール使用)
テニス 1 面・卓球台 12 台ほか

付属品 会議室(60 人収容)、用具室 2 室、更衣室(男子・女子)

シャワー室 2 室(温水・有料)、便所(男・女)、事務室ほか

使用料(個人、1 時間につき)

区分	高校生以下		一般	
	午前 9 時～午後 5 時	午後 5 時～午後 9 時	午前 9 時～午後 5 時	午後 5 時～午後 9 時
市内	50 円	70 円	110 円	160 円
市外	70 円	100 円	160 円	240 円

利用状況 (令和 7 年度) 25,864 人

③スポーツプラザ(TEL 22-6858)

所在地 白河市北中川原地内(白河市総合運動公園内)
 建設年月日 平成26年10月31日 建設費 413,000千円
 建設面積 857.08㎡ 延床面積 1,399.61㎡
 構造 鉄筋コンクリート構造
 施設の内容 エクササイズルーム 125.59㎡、トレーニングマシン5台 2方向壁面鏡
 キッズルーム 214.05㎡、フットサルコート 537.05㎡(15×27m)
 会議室、事務室ほか

使用料(1時間につき)

区分			午前9時～午後5時	午後5時～午後9時	
市内	フットサルコート	専用	一般	1面 3,300円	1面 3,960円
			高校生以下	1面 1,650円	1面 1,980円
		個人	一般	1人 330円	1人 390円
			高校生以下	1人 170円	1人 200円
	エクササイズルーム	専用	1室 2,420円		
		個人	1人 230円		
会議室			1室 600円		
市外	フットサルコート	専用	一般	1面 4,950円	1面 5,940円
			高校生以下	1面 2,470円	1面 2,970円
		個人	一般	1人 490円	1人 580円
			高校生以下	1人 250円	1人 300円
	エクササイズルーム	専用	1室 3,630円		
		個人	1人 340円		
会議室			1室 900円		

利用状況(令和7年度) 30,976人

エクササイズルーム	キッズルーム	フットサルコート		会議室
		一般	高校生以下	
9,318人	12,340人	2,348人	6,192人	733人

④テニスコート

敷地面積 3,690㎡
 建設年月日 平成2年12月10日竣工 建設費 46,144千円
 規模 テニスコート2面(サンドフィル人工芝コート)

使用料(1コート、1時間につき)

区分		高校生以下	一般
市内	コート	220円	440円
	照明	670円	
市外	コート	330円	660円
	照明	1,000円	

利用状況(令和7年度) 7,199人

⑤市民プール(TEL 24-0934)

敷地面積 7,925㎡
 建設年月日 昭和49年7月13日竣工 建設費 125,786千円
 規模 50mプール(50m×22m9コース)、25mプール(25m×15m6コース)
 幼児プール(直径20m2池)、管理棟(545.40㎡)

使用料

区分	幼児	小・中学生	高校生	一般	50mプール	備考
市内	無料	50円	110円	220円	550円	午前9時～正午 午後1時～午後4時 1回3時間につき 50mプールのみ 1コース1時間につき
市外	無料	70円	160円	330円	820円	

利用状況（令和7年度） 3,916人

⑥陸上競技場

敷地面積 21,000㎡
建設年月日 昭和53年3月31日竣工
規模 400m全天候型トラック（第3種公認）

使用料（1時間につき）

区分		午前9時～午後5時	午後5時～午後9時
個人	市内	一般	110円
		高校生以下	50円
	市外	一般	160円
		高校生以下	70円

利用状況（令和7年度） 32,765人

⑦多目的グラウンド

敷地面積 13,266㎡（ソフトボール2面・サッカー1面ほか）

使用料（グラウンド1時間、照明30分）

区分		高校生以下	一般	
市内	全面	160円	330円	
	半面	70円	160円	
	照明	全灯	3,920円	
		半灯	1,960円	
市外	全面	240円	490円	
	半面	100円	240円	
	照明	全灯	5,880円	
		半灯	2,940円	

利用状況（令和7年度） 9,102人

⑧トリムコース

距離等 1周 2,000m（ジョギング・ウォーキング）

⑨パークゴルフコース

施設内容 東コース9ホール 距離275m パー31、西コース9ホール 距離379m パー32

利用状況（令和7年度） 884人

(2) 武道館（TEL 22-1864）

所在地 白河市向新蔵125番地2
敷地面積 2,464㎡
建設年月日 昭和46年3月31日竣工 建設費 31,570千円
構造・施設 鉄骨造一部RC造2階建、木造平屋（1,247.46㎡）
柔道場（294㎡）剣道場（294㎡）※観客収容人員200人、弓道場（6人立208㎡）

使用料（1時間につき）

区 分		午前 9 時～午後 5 時	午後 5 時～午後 9 時
市 内	専用	一般	550 円
		高校生以下	270 円
	個人	一般	110 円
		高校生以下	50 円
市 外	専用	一般	820 円
		高校生以下	400 円
	個人	一般	160 円
		高校生以下	70 円

利用状況（令和 7 年度）

柔 道	剣 道	弓 道	合 気 道	空 手 道	そ の 他	計
1,651 人	2,854 人	3,462 人	1,317 人	797 人	172 人	10,253 人

(3) 向新蔵グラウンド（TEL 22-1864）

所 在 地	白河市向新蔵 125 番地 2	使用期間	4 月 1 日～11 月 30 日
建設年月日	昭和 57 年 7 月 10 日竣工	使用時間	午前 8 時 30 分～午後 5 時
使用面積	2,287 ㎡	利用人員	541 人（令和 7 年度）

(4) 市民体育館

①白河第一市民体育館

所 在 地	白河市追廻 70 番地 1	TEL22-0966
敷地面積	1,946.94 ㎡	建築面積 500 ㎡
建設年月日	昭和 56 年 2 月 28 日竣工	建築費 69,946 千円
構造・施設	鉄骨造平屋建	談話室（22.5 ㎡）・トイレ
設計・施工	設計 斎藤建築設計事務所	施工 共栄建設（株）
施設の内容	アリーナ 425 ㎡（25m×17m） バレーボール 1 面・バトミントン 2 面	

②白河第二市民体育館

所 在 地	白河市立石山 3 番地	TEL22-2915
敷地面積	1,863 ㎡	建築面積 500 ㎡
建設年月日	昭和 56 年 3 月 25 日竣工	建築費 64,046 千円
構造・施設	鉄骨造平屋建	談話室（21 ㎡）・トイレ
設計・施工	設計 斎藤建築設計事務所	施工 永野土木建設（株）
施設の内容	アリーナ 425 ㎡（25m×17m） バレーボール 1 面・バトミントン 2 面	

③白河第三市民体育館

所 在 地	白河市明戸 102 番地 1	TEL22-0924
敷地面積	1,631 ㎡	建築面積 906 ㎡
建設年月日	昭和 57 年 7 月 27 日竣工	建築費 107,834 千円
構造・施設	鉄骨造平屋建	談話室（31 ㎡）・トイレ（身障者トイレ有り）・更衣室
設計・施工	設計（株）鈴木伸幸建築設計事務所	施工 三金興業（株）
施設の内容	アリーナ 875 ㎡（35m×25m） バレーボール 2 面・テニス 1 面・バトミントン 4 面	

④関辺市民体育館

所在地 白河市関辺松並 32 番地 1 TEL23-5706
 敷地面積 5,968 m² 建築面積 607.75 m² (床面積 565 m²)
 建設年月日 平成 6 年 3 月 25 日竣工 建築費 142,668 千円
 構造・施設 鉄骨造平屋建 談話室 (60 m²) ・給湯室・トイレ・更衣室
 設計・施工 設計 (株)鈴木伸幸建築事務所 施工 (株)兼子組
 施設の内容 アリーナ 425 m² (25m×17m)
 バレーボール 1 面・バトミントン 3 面

⑤大沼市民体育館

所在地 白河市久田野城内 32 番地 TEL24-6850
 敷地面積 5,363 m² 建築面積 661.53 m² (床面積 599.92 m²)
 建設年月日 平成 8 年 3 月 25 日竣工 建築費 139,925 千円
 構造・施設 鉄骨造平屋建 談話室 (45.56 m²) ・給湯室・トイレ・更衣室
 設計・施工 設計 (有)相楽建築研究室 施工 (株)佐久間組
 施設の内容 アリーナ 459 m² (27m×17m)
 バレーボール 1 面・バスケットボール 1 面・バトミントン 3 面

各市民体育館の使用料 (1 時間につき)

区 分		午前 9 時～午後 5 時	午後 5 時～午後 9 時
市 内	専用	一般	550 円
		高校生以下	270 円
	個人	一般	110 円
		高校生以下	50 円
市 外	専用	一般	820 円
		高校生以下	400 円
	個人	一般	160 円
		高校生以下	70 円

各市民体育館の利用状況 (令和 7 年度)

	第 一	第 二	第 三	関 辺	大 沼	計
登録会員数(人)	213	241	312	226	121	1,113
利用者数(人)	9,338	13,915	16,141	9,648	8,839	57,881

(5) しらさかの森スポーツ公園 (TEL 28-2322 FAX 28-2322)

所在地 白河市白坂牛清水 117 番地
 敷地面積 157,875 m² 駐 車 場 485 台収容 (無料)
 建設年度 昭和 57 年～平成 5 年完成 建設費 2,372,890 千円
 施設の概要

①センターハウス 鉄筋コンクリート造平屋建 (425 m²)
 (研修室 30 人収容、休憩室 28 畳 36 人収容・シャワー室・更衣室・ホール)

②テニスコート 12 面 (サンドフィル人工芝コート・夜間照明設備有)

使用料 (1 コート、1 時間)

区 分		高校生以下	一般
市 内	コート	220 円	440 円
	照 明	670 円	
市 外	コート	330 円	660 円
	照 明	1,000 円	

③多目的広場 平成4年度完成 敷地面積 10.988㎡
 グラウンド(クレー) 134m×82m
 ソフトボール2面・ラグビー、サッカー各1面

使用料(1時間につき)

区分		高校生以下	一般
市内	全面	160円	330円
	片面	70円	160円
市外	全面	240円	490円
	片面	100円	240円

利用状況(令和7年度)

テニスコート			多目的 広場	センターハウス			合計 市営球場を 除いた利用者数
一般	高校生 以下	計		研修室	休憩室	計	
4,576人	10,009人	14,585人	1,087人	0人	0人	0人	15,672人

球 場	グリーンスタジアム	ブルースタジアム	
所在地	白河市白坂牛清水 117	白河市大暮矢見山 43	
設置年月日	昭和60年3月30日	平成5年3月30日	
敷地面積	12,821㎡	12,975㎡	
収容人員	6,000人	7,700人	
メインスタジアム	メインスタジアム収容2,700人 内野1,000人・外野2,300人 本部席・審判席・医務室・室内投球場・ 発券所	メインスタジアム収容1,300人 内野2,000人・外野4,400人 本部席・審判席	
両翼・センター	98m・122m	98m・122m	
使用料 (1時間につき)	市内 高校生以下330円、一般670円 市外 高校生以下490円、一般1,000円	市内 高校生以下330円、一般670円 市外 高校生以下490円、一般1,000円	
夜間照明 平成5年7月完成 6基 (1時間につき)	市内：全灯11,200円／半灯7,840円 市外：全灯16,800円／半灯11,760円		
使用状況 (令和7年度)	競技者	7,208人	3,893人
	観客	9,936人	1,450人
	合計	17,144人	5,343人

(6) 表郷総合運動公園 (TEL 32-4613)

所在地 白河市表郷番沢字久ノ内地内 敷地面積 10.6ha

①多目的グラウンド

使用料(グラウンド1時間につき、照明30分につき)

区分		高校生以下	一般
市内	全面	160円	330円
	片面	70円	160円
	照明	670円	
市外	全面	240円	490円
	片面	100円	240円
	照明	1,000円	

利用状況(令和7年度) 7,565人

②表郷天狗山球場

建設年月日 平成5年3月竣工 敷地面積 16,500 m²
 収容人員 4,600人 両翼・中堅 100m・122m

使用料(1時間につき)

区 分		高校生以下	一般
市 内	野球場	330 円	670 円
市 外	野球場	490 円	1,000 円

利用状況(令和7年度) 6,210人

③表郷球場

建設年月日 昭和58年12月3日竣工 敷地面積 10,440 m²
 収容人員 200人 両翼・中堅 90m・112m

使用料(1時間につき)

区 分		高校生以下	一般
市 内	野球場	220 円	440 円
	照明	全灯	3,690 円
		半灯	1,840 円
市 外	野球場	330 円	660 円
	照明	全灯	5,530 円
		半灯	2,760 円

利用状況(令和7年度) 4,949人

④表郷体育館

建設年月日 昭和52年3月20日竣工 建設費 100,206千円
 延床面積 1,344 m² 構造 鉄筋コンクリート造一部鉄骨造2階建

使用料(個人、1時間につき)

区 分	高校生以下		一般	
	午前9時～午後5時	午後5時～午後9時	午前9時～午後5時	午後5時～午後9時
市 内	50 円	70 円	110 円	160 円
市 外	70 円	100 円	160 円	240 円

利用状況(令和7年度) 5,104人

(7) 大信総合運動公園 (TEL 46-2284)

所在地 白河市大信上新城字原畑地内

①大信球場

建設年月日 昭和54年3月 敷地面積 11,264 m²
 規 模 両翼 93m、中堅 112m、照明灯 6基

使用料(1時間につき)

区 分		高校生以下	一般
市 内	野球場	220 円	440 円
	照明	全灯	3,690 円
		半灯	1,840 円
市 外	野球場	330 円	660 円
	照明	全灯	5,530 円
		半灯	2,760 円

利用状況(令和7年度) 14,891人

②多目的グラウンド

建設年月日 昭和54年9月 敷地面積 12,310㎡
 規模 ソフトボール2面、トラック250m

使用料(1時間につき)

区分		高校生以下	一般
市内	全面	160円	330円
	片面	70円	160円
市外	全面	240円	490円
	片面	100円	240円

利用状況(令和7年度) 2,201人

③テニスコート

建設年月日 昭和55年3月 敷地面積 2,563㎡
 規模 レイコールドコート(全天候型)4面、照明灯6基

使用料(1コート、1時間)

区分		高校生以下	一般
市内	コート	220円	440円
	照明	670円	
市外	コート	330円	660円
	照明	1,000円	

利用状況(令和7年度) 0人

④市民プール

建設年月日 昭和58年6月 敷地面積 1,800㎡
 規模 大プール25m×17m×1.3m、小プール17m×10m×0.6m

使用料

区分	幼児	小・中学生	高校生	一般	摘要
市内	無料	50円	110円	220円	午前9時～正午 午後1時～午後4時 1回3時間につき
市外	無料	70円	160円	330円	

利用状況(令和7年度) 634人

⑤ゲートボール場

建設年月日 昭和57年9月 敷地面積 780㎡
 規模 25m×20m

使用料

区分	市内の利用者	市外の利用者
使用料(1時間につき)	無料	無料

利用状況(令和7年度) 0人

⑥トレーニングセンター

建設年月日 昭和57年3月 敷地面積 1,508㎡
 規模 運動室、トレーニング室、ミーティング室、更衣室

使用料(個人、1時間)

区 分	高校生以下		一般	
	午前9時～午後5時	午後5時～午後9時	午前9時～午後5時	午後5時～午後9時
市 内	50円	70円	110円	160円
市 外	70円	100円	160円	240円

利用状況(令和7年度) 8,701人

(8) 大信第二運動公園

所在地 白河市大信限戸字鍛冶屋場内
 建設年月日 昭和58年5月 敷地面積 8,058㎡
 規 模 ソフトボール2面、野球1面
 使用料 無料 利用状況(令和7年度) 3,710人

(9) 東風の台運動公園 (TEL 34-3644)

所在地 白河市東釜子字狐内地内
 敷地面積 15.7ha

①グラウンド

建設年月日 平成元年 建設費 178,202千円
 敷地面積 44,000㎡
 規 模 野球2面、ソフトボール4面、夜間照明1面(Aコート)

使用料(グラウンド1時間、照明30分)

区分		高校生以下	一般
市 内	全面	330円	670円
	半面	160円	330円
	4分の1面	70円	160円
	照明	1,230円	
市 外	全面	490円	1,000円
	半面	240円	490円
	4分の1面	100円	240円
	照明	1,840円	

利用状況(令和7年度) 5,911人

②東体育館

建設年月日 昭和54年5月 建設費 126,600千円
 敷地面積 1,885㎡
 規 模 アリーナ 1,080㎡、天井高 11m、バレーボール2面

使用料(個人、1時間)

区 分	高校生以下		一般	
	午前9時～午後5時	午後5時～午後9時	午前9時～午後5時	午後5時～午後9時
市 内	50円	70円	110円	160円
市 外	70円	100円	160円	240円

利用状況(令和7年度) 10,636人

③テニスコート

建設年月日 平成3年 建設費 76,286千円
 敷地面積 4,000㎡ コー ト 1,276㎡
 規 模 全天候5面、夜間照明

使用料（1コート、1時間）

区 分		高校生以下	一般
市 内	コート	220 円	440 円
	照 明	670 円	
市 外	コート	330 円	660 円
	照 明	1,000 円	

利用状況（令和7年度） 6,994人

④弓道場

建設年月日 平成5年3月 建設費 55,153千円
敷地面積 900㎡
規 模 射場5カ所

使用料（1人3時間につき）

区 分	中学生以下	高校生	一般
市 内	50 円	110 円	220 円
市 外	70 円	160 円	330 円

利用状況（令和7年度） 1,067人

⑤ふれあいプール

建設年月日 平成4年 建設費 278,453千円
敷地面積 6,035㎡
規 模 屋内流水 全長65m、ちびっ子プール
屋外競泳用 25m、7コース 平成12年5月建設 137,550千円

使用料

区 分	幼 児	小・中学生	高 校 生	一 般	摘 要
市 内	無料	50 円	110 円	220 円	午前9時～正午／午後1時～午後4時
市 外	無料	70 円	160 円	330 円	1回3時間につき

利用状況（令和7年度） 5,911人

⑥キャンプ場

建設年月日 平成3年 建設費 34,344千円
敷地面積 10,000㎡
規 模 テントサイト12カ所、避難用バンガロー1カ所、炊事場

使用料

区 分	市 内	市 外	備 考
テントサイト	1日330円	1日1,370円	1カ所1晩当たり
炊事場のみ	1回330円	1回1,370円	

利用状況（令和7年度） 204人

⑦バーベキューハウス

建設年月日 平成4年 建設費 2,898千円
敷地面積 46.37㎡ 規 模 4炉 約50人

使用料

区 分	市 内	市 外	備 考
屋根付き	1日570円	1日1,370円	1日1炉当たり(A, B, C, D)
U字溝(野外)	1回330円	1回1,140円	1日1カ所当たり

利用状況（令和7年度） 1,467人

⑧ゲートボール場

建設年月日 平成元年 建設費 6,500 千円
敷地面積 1,500 m² 規模 芝 2 面

使用料

区 分	市 内	市 外	備 考
コート 1 面	無 料	無 料	1 日 単 位

利用状況(令和 7 年度) 0 人

(10) 学校体育施設開放事業

開放校の利用状況(令和 7 年度)

区 分	白一小	白二小	白三小	白四小	白五小	小田川小	五箇小	関辺小	みさか小	
体育館	件数	4	288	253	128	134	28	75	92	340
	人数	54	4,816	5,435	2,287	1,827	669	862	1,380	4,336
運動場	件数	0	0	169	160	57	81	4	2	67
	人数	0	0	5,520	3,800	856	1,550	75	64	1,005
特別教室	件数	0	0	0	0	0	0	0	0	0
	人数	0	0	0	0	0	0	0	0	0
区 分	表郷小	小野田小	釜子小	大信小						
体育館	件数	39	166	94	9					
	人数	856	2,606	2,437	108					
運動場	件数	143	0	8	0					
	人数	2,860	0	107	0					
特別教室	件数	0	0	0	0					
	人数	0	0	0	0					
区 分	中央中	白二中	東北中	白河南中	表郷中	東中	大信中	合計		
体育館	件数	193	309	38	48	254	240	144	2,876	
	人数	4,825	5,378	433	1,054	4,395	3,120	1,920	48,798	
運動場	件数	35	0	18	32	35	0	0	811	
	人数	505	0	219	380	455	0	0	17,396	
特別教室	件数	0	0	0	0	0	0	0	0	
	人数	0	0	0	0	0	0	0	0	

件数：延べ利用件数

人数：延べ利用者数

VI 文化財

1. 指定文化財一覧

〔国 指 定〕

No.	指 定 別	名 称	所 在 地	所有者(管理者)	指 定 年 月 日	備 考
1	史跡及び名勝	南湖公園	南湖ほか	白河市ほか	大正13年12月 9日 昭和59年 6月18日(追加) 平成21年 2月12日(追加) 平成27年10月 7日(追加)	
2	史跡	白河関跡	旗宿関ノ森ほか	白河神社、白河市ほか	昭和41年9月12日	
3	史跡	白河舟田・本沼遺跡群 (下総塚古墳 舟田中道遺跡 谷地久保古墳 野地久保古墳)	舟田中道・本沼岩井 戸・本沼野地久保	白河市ほか	平成17年7月14日 平成22年8月 5日(追加)	
4	史跡	白河官衙遺跡群 (借宿魔寺跡)	借宿株木	個人ほか	昭和59年7月21日 平成22年8月 5日(追加) 令和6年2月21日(追加)	(指定名称変更)
5	史跡	小峰城跡	郭内	白河市ほか	平成22年8月 5日 平成24年9月19日(追加) 平成26年3月18日(追加) 令和3年3月26日(追加)	
6	史跡	白川城跡	藤沢ほか	白河市ほか	平成28年10月 3日	
7	史跡	天王山遺跡	大岩倉ほか	個人ほか	令和3年10月11日	
8	重要文化財 (古文書)	白河結城家文書 九十通	郭内	白河市	平成8年6月27日	小峰城歴史館 保管
9	重要文化財 (考古資料)	福島県天王山遺跡出土品	中田	白河市	令和6年8月27日	資料館保管

〔国 認 定〕

No.	指 定 別	名 称	所 在 地	所有者(管理者)	指 定 年 月 日	備 考
1	重要美術品 (工芸品)	刀 無銘(名物 横須賀江)	郭内	白河市	昭和9年12月20日	小峰城歴史館 保管
2	重要美術品 (工芸品)	鍍金装笈	金屋町	龍藏寺	昭和14年2月22日	
3	重要美術品 (工芸品)	銅鐘	年貢町	龍藏寺	昭和18年10月1日	
4	重要美術品 (工芸品)	銅鐘	関辺関山	満願寺	昭和19年7月6日	

〔国 登 録〕

No.	指 定 別	名 称	所 在 地	所有者(管理者)	指 定 年 月 日	備 考
1	有形文化財 (建造物)	藤田家住宅店舗兼主屋	二番町	公益財団法人藤田教育振興会	令和6年8月15日	
2	有形文化財 (建造物)	藤田家住宅座敷蔵	二番町	公益財団法人藤田教育振興会	令和6年8月15日	
3	有形文化財 (建造物)	藤田家住宅土蔵	二番町	公益財団法人藤田教育振興会	令和6年8月15日	

〔県 指 定〕

No.	指 定 別	名 称	所 在 地	所有者(管理者)	指 定 年 月 日	備 考
1	天然記念物	金山のビャッコイ自生地	表郷金山字上谷地・瀬戸原	白河市	昭和30年12月27日	
2	天然記念物	町屋の二本カヤ	大信町屋字道目木	個人	昭和44年4月11日	
3	重要文化財 (建造物)	小峰寺厨子	道場町	小峰寺	昭和54年3月23日	
4	重要文化財 (建造物)	白河ハリストス正教会聖堂	愛宕町	白河ハリストス正教会	平成5年3月23日	
5	重要文化財 (建造物)	松風亭蘿月庵 (附)「蘿月」の書がある水盥 「垂桜」の書がある掛軸	菅生館	南湖神社	平成6年3月31日	
6	重要文化財 (絵 画)	紙本着色源翁和尚行状縁起	表郷中寺字屋敷	常在院	昭和45年4月24日	
7	重要文化財 (絵 画)	白河ハリストス正教会のイコン (附)行進用十字架	愛宕町	白河ハリストス正教会	昭和58年3月25日 令和2年3月23日(追加)	
8	重要文化財 (絵 画)	絹本着色仏涅槃図 (附)惣壇中施主附諸入用記帳	郭内	大統寺	令和4年5月17日	小峰城歴史館保管
9	重要文化財 (彫 刻)	木造源翁和尚坐像	表郷中寺字屋敷	常在院	昭和43年12月10日	
10	重要文化財 (彫 刻)	木造釈迦如来坐像	馬町	大統寺	平成31年4月19日	
11	重要文化財 (工芸品)	鉄製鍵	中田	鹿嶋神社	昭和28年10月1日	資料館寄託
12	重要文化財 (工芸品)	銅製雲板	表郷番沢字原	峰全院	昭和28年10月1日	
13	重要文化財 (工芸品)	瑞花双鳥八稜鏡	中田	白河市	昭和28年10月1日	資料館保管
14	重要文化財 (工芸品)	金銅装束 (附)五智如来像 地藏菩薩像 文殊菩薩像 御正体	表郷金山字犬神	犬神区	昭和43年12月10日	
15	重要文化財 (工芸品)	銅鐘	中田	龍蔵寺	昭和61年3月31日	資料館寄託
16	重要文化財 (工芸品)	熊野神社御正体 六面	大信下小屋字宮沢	熊野神社	平成7年3月31日	
17	重要文化財 (考古資料)	人面付弥生式土器	中田	白河市	昭和36年3月22日	資料館保管
18	重要文化財 (考古資料)	借宿廃寺跡出土品 (附)借宿廃寺跡出土品拓本等	中田 田島結城館	白河市 白河市	平成7年3月31日 令和8年3月31日(追加)	資料館保管 整理室保管
19	重要文化財 (考古資料)	灰釉印花文瓶子	中田	白河市	平成11年3月30日	資料館保管
20	重要文化財 (考古資料)	天王山遺跡出土品	中田	白河市	平成17年4月15日	資料館保管
21	重要文化財 (歴史資料)	白河城御櫓絵図	中田	白河市	平成16年3月23日	資料館保管
22	重要有形 民俗文化財	絹本着色受苦図 (附)御用留帳 敷教条約 子孫繁盛手引草 老農茶話	向新蔵	常宣寺	昭和36年3月22日	
23	重要無形 民俗文化財	関辺のさんじもさ踊	関辺	郷渡町内会	昭和50年5月30日	
24	重要無形 民俗文化財	奥州白河歌念仏踊	天神町	奥州白河歌念仏踊 振興会	平成5年3月23日	

〔市 指 定〕

No.	指 定 別	名 称	所 在 地	所有者(管理者)	指 定 年 月 日	備 考
1	史跡及び名勝	矢越の森	東釜子字矢越山	釜子区	昭和60年4月1日	
2	史跡	立教館跡	会津町	白河市	昭和36年3月7日	
3	史跡	白河藩大名墓所 (丹羽長重墓 松平直矩墓 松平基知墓 松平清照墓)	円明寺ほか	白河市ほか	昭和39年3月6日 平成22年6月24日(追加)	(指定名称変更)
4	史跡	浮屠碑	大鹿島	鹿嶋神社	昭和41年2月8日	
5	史跡	庄司戻し桜(壺桜碑)	表郷中野字正司戻	中野区	昭和55年3月14日	
6	史跡	和泉式部庵跡と化粧の井	表郷中野字式部内	中野区	昭和55年3月14日	
7	史跡	原古墳群	表郷番沢字原	個人	昭和55年3月14日	
8	史跡	磨崖三十三観音及び阿弥陀 三尊来迎像	表郷番沢字大平	個人	昭和55年3月14日	
9	史跡	建錫山祭祀遺跡	表郷高木字高野峯 ほか	都々古山神社ほか	昭和55年3月14日	
10	史跡	天王館跡	表郷河東田字天王 下	河東田区	昭和55年3月14日	
11	史跡	鶴子谷古墳群	表郷堀之内字鶴子 谷	堀之内区	昭和55年3月14日	
12	史跡	磨崖三十三観音	表郷梁森字石崎	都々古和気神社ほか	昭和56年2月16日	
13	史跡	(伝)金売吉次兄弟の墓	白坂皮籠	白河市 財務省	平成8年3月29日	
14	史跡	(伝)一町供養塔 (附)広瀬典の碑	旗宿東山	個人	平成8年3月29日	
15	史跡	石阿弥陀の一里塚	白坂石阿弥陀ほか	白河市ほか	平成21年8月28日	
16	史跡	境の明神	白坂明神ほか	個人、境神社	平成24年1月26日	
17	史跡	作事稲荷	郭内	個人	平成25年4月11日	
18	史跡	貞順院墓及び松平定業墓	向新蔵	常宣寺	平成25年4月11日	
19	史跡	天神山(附)天神神社	天神町	天神神社	平成26年4月17日	
20	史跡	関川寺館跡	愛宕町	関川寺	平成27年3月30日	
21	天然記念物	乙姫桜	金屋町	妙関寺	昭和38年1月18日	
22	天然記念物	天神乳銀杏	大信隈戸字山小屋	個人	昭和46年4月1日	
23	天然記念物	天神モミ	大信隈戸字山小屋	個人	昭和46年4月1日	
24	天然記念物	高野榎	表郷中野字柳橋向	個人	昭和55年3月14日	
25	天然記念物	山藤	表郷番沢字原	峰全院	昭和55年3月14日	
26	天然記念物	五葉松	表郷社田字玉岡	社田区	昭和55年3月14日	
27	天然記念物	カナヤマザサ叢生地	表郷金山字小手山 ほか	社川沿岸土地改良区	昭和55年3月14日	
28	天然記念物	菩提樹	表郷金山字犬神	犬神区	昭和55年3月14日	
29	天然記念物	栴	表郷金山字竹ノ内	個人	昭和55年3月14日	
30	天然記念物	槻(月夜見の桜)	表郷三森字月桜	三森区	昭和55年3月14日	

No.	指 定 別	名 称	所 在 地	所有者(管理者)	指 定 年 月 日	備 考
31	天然記念物	満徳寺のしだれ桜	東上野出島字反町	満徳寺	昭和60年4月1日	
32	天然記念物	たらよのの木	東深仁井田字千代ノ岡	個人	昭和60年4月1日	
33	天然記念物	石原のしだれ桜	東下野出島字油田	石原区	平成8年4月1日	
34	重要文化財 (建造物)	共楽亭	南湖	白河市	昭和37年2月9日	
35	重要文化財 (建造物)	旧小峰城太鼓櫓	郭内	白河市	昭和39年3月6日	
36	重要文化財 (建造物)	丹羽長重廟	円明寺	白河市	昭和39年3月6日 平成22年6月24日	(指定名称変更)
37	重要文化財 (建造物)	鈴木家住居	表郷番沢字桜下	白河市	昭和56年2月16日	
38	重要文化財 (建造物)	日吉神社	東蕪内字南屋敷	蕪内区	昭和60年4月1日	
39	重要文化財 (建造物)	旧最勝寺観音堂 (附)棟札、石造露盤、巡礼札及び六十六部廻国聖納札	大鹿島	龍蔵寺・鹿嶋神社	平成29年3月24日	
40	重要文化財 (建造物)	常宣寺本堂および山門 二棟	向新蔵	常宣寺	令和7年6月30日	
41	重要文化財 (絵 画)	十六善神の図	年貢町	龍蔵寺	昭和38年3月9日	
42	重要文化財 (絵 画)	(伝)巫欧堂田善作 ビードロ絵	愛宕町	関川寺	昭和39年3月6日	
43	重要文化財 (絵 画)	十六善神の図	愛宕町	関川寺	昭和41年2月8日	
44	重要文化財 (絵 画)	両界曼荼羅	年貢町	龍蔵寺	昭和51年12月10日	
45	重要文化財 (絵 画)	大音寺仏画(五幅)	中田	梁森区	昭和56年2月16日	資料館寄託
46	重要文化財 (絵 画)	絹本着色如信上人像	大工町	常瑞寺	平成30年3月23日	
47	重要文化財 (絵 画)	絹本着色浄土七祖像・聖徳太子像	大工町	常瑞寺	平成30年3月23日	
48	重要文化財 (絵 画)	紙本着色常宣寺縁起絵巻 (附)常宣寺縁起	向新蔵	常宣寺	令和2年2月20日	
49	重要文化財 (絵 画)	老夫妻像	中田	白河市	令和2年2月20日	資料館保管
50	重要文化財 (絵 画)	絹本着色琴棋書画図屏風	二番町	公益財団法人藤田教育振興会	令和5年3月13日	
51	重要文化財 (絵 画)	絹本着色桜図および楓図 (附)南湖神社献額記	菅生館	南湖神社	令和6年3月4日	
52	重要文化財 (絵 画)	絹本着色達磨図	中田	白河市	令和7年3月19日	資料館保管
53	重要文化財 (彫 刻)	鹿島神社の神殿の彫刻	東下野出島字坂口	下野出島区	昭和60年4月1日	
54	重要文化財 (彫 刻)	木造柿本人麻呂像 (伝)頼阿作	中田	鹿嶋神社	昭和63年2月8日	資料館寄託
55	重要文化財 (彫 刻)	木造阿弥陀如来立像	道場町	小峰寺	平成6年3月7日	
56	重要文化財 (彫 刻)	木造地藏菩薩立像	道場町	小峰寺	平成6年3月7日	
57	重要文化財 (彫 刻)	銅造十一面観音立像	郭内	龍蔵寺	平成6年3月7日	資料館寄託
58	重要文化財 (彫 刻)	木造阿弥陀如来立像	板橋作田	極楽寺	平成15年4月10日	
59	重要文化財 (彫 刻)	木造菩薩形立像	小田川行屋久保	宝積院	平成19年4月12日	
60	重要文化財 (彫 刻)	木造地藏菩薩立像 (附)木造十王坐像	表郷小松字北ノ内	小松町内会	平成26年4月17日	
61	重要文化財 (彫 刻)	銅造菩薩立像	関辺関山	満願寺護持会	令和2年12月9日	資料館寄託

No.	指 定 別	名 称	所 在 地	所有者(管理者)	指 定 年 月 日	備 考
62	重要文化財 (彫刻)	木造菩薩形立像	東下野出島字坂本	坂本町内会	平成27年3月30日	
63	重要文化財 (彫刻)	木造釈迦如来坐像及び大迦葉・阿難陀立像	向新蔵	龍興寺	平成31年3月29日	
64	重要文化財 (彫刻)	木造聖観音菩薩立像	年貢町	龍蔵寺	令和4年3月28日	
65	重要文化財 (彫刻)	銅造地藏菩薩坐像	愛宕町	個人	令和7年3月19日	
66	重要文化財 (工芸品)	楯無鎧写	中田	鹿嶋神社	昭和39年3月6日	資料館寄託
67	重要文化財 (工芸品)	銅鐘	愛宕町	関川寺	昭和39年3月6日	
68	重要文化財 (工芸品)	刀剣 無銘 伝 手柄山正繁	二番町	公益財団法人藤田教育振興会	昭和39年3月6日	
69	重要文化財 (工芸品)	白河だるまの原型	横町	個人	昭和41年2月8日	
70	重要文化財 (工芸品)	鹿嶋神社神輿	大鹿島	鹿嶋神社	昭和41年2月8日	
71	重要文化財 (工芸品)	刈敷坂の十一面観世音像	東深仁井田字刈敷坂	刈敷坂区	昭和60年4月1日	
72	重要文化財 (工芸品)	木造扁額 聖武皇帝御願所成就山満願寺	関辺関山	満願寺	平成3年1月24日	
73	重要文化財 (工芸品)	木造扁額 八幡宮	金屋町	妙閑寺	平成4年1月27日	
74	重要文化財 (工芸品)	木造扁額 鬼子母神(附)楽翁染筆「鬼子母神」	金屋町	妙閑寺	平成4年1月27日	
75	重要文化財 (工芸品)	木造扁額 祈祷所	年貢町	龍蔵寺	平成4年1月27日	
76	重要文化財 (工芸品)	木造扁額 常宣寺	向新蔵	常宣寺	平成4年1月27日	
77	重要文化財 (工芸品)	銅造十一面観音懸仏	郭内	龍蔵寺	平成6年3月7日	資料館寄託
78	重要文化財 (工芸品)	脇差 銘 神妙 手柄山甲斐守正繁	道場小路	個人	平成6年3月7日	
79	重要文化財 (工芸品)	脇差 銘 奥州白川臣手柄山正繁	昭和町	個人	平成6年3月7日	
80	重要文化財 (工芸品)	木造扁額 萬徳尊	愛宕町	関川寺	平成9年12月3日	
81	重要文化財 (工芸品)	脇差 銘 臣正繁謹作之	菅生館	南湖神社	平成12年4月14日	
82	重要文化財 (工芸品)	短刀 銘 正繁謹作之	菅生館	南湖神社	平成12年4月14日	
83	重要文化財 (工芸品)	雲板	表郷中寺字屋敷	常在院	平成17年10月20日	
84	重要文化財 (工芸品)	銅造十一面観音菩薩坐像懸仏	中田	矢越神社	平成24年1月26日	資料館寄託
85	重要文化財 (書跡)	源翁能照大和尚行状之記	表郷中寺字屋敷	常在院	昭和55年3月14日	
86	重要文化財 (書跡)	掛軸(千里啓書)	表郷金山字竹ノ内	個人	昭和55年3月14日	
87	重要文化財 (書跡)	中臣祓(榊原忠次奉納)	中田	鹿嶋神社	平成8年3月29日	資料館寄託
88	重要文化財 (書跡)	中臣祓(松平定信奉納)	中田	鹿嶋神社	平成8年3月29日	資料館寄託
89	重要文化財 (書跡)	六字名号	道場町	小峰寺	平成9年10月16日	
90	重要文化財 (古文書)	白川義親証状 (附)中村常基袖判証状 高田家由緒書上	中田	個人	平成6年3月7日	資料館寄託
91	重要文化財 (考古資料)	磨消縄文土器	大信増見字北田	白河市	昭和46年4月1日	大信ふるさと文化伝承館保管

No.	指 定 別	名 称	所 在 地	所有者(管理者)	指 定 年 月 日	備 考
92	重要文化財 (考古資料)	建長の板碑	大信中新城字入塩沢	個人	昭和62年4月1日	
93	重要文化財 (考古資料)	建鉢山祭祀遺跡出土 土師器・滑石製模造品	中田	白河市	平成3年2月28日	資料館保管
94	重要文化財 (考古資料)	建鉢山祭祀遺跡出土 土師器・滑石製模造品	中田	白河市	平成3年2月28日	資料館保管
95	重要文化財 (考古資料)	建鉢山祭祀遺跡出土 滑石製模造品	表郷高木字上宿	個人	平成3年2月28日	
96	重要文化財 (考古資料)	建鉢山祭祀遺跡出土品	表郷三森字月桜	個人	平成7年3月8日	
97	重要文化財 (考古資料)	阿弥陀前供養塔	大阿弥陀前	個人	平成8年3月29日	
98	重要文化財 (考古資料)	大和田前田供養塔	大和田前田	大和田名儀持	平成8年3月29日	
99	重要文化財 (考古資料)	硬玉製大珠 (町屋遺跡出土)	中田	白河市	平成14年4月1日	資料館保管
100	重要文化財 (考古資料)	町屋遺跡出土 縄文土器一括	中田	白河市	平成14年4月1日	資料館保管
101	重要文化財 (考古資料)	道目木遺跡出土 墨書土器一括	中田	白河市	平成14年4月1日	資料館保管
102	重要文化財 (考古資料)	石冠	中田	白河市	平成17年10月20日	資料館保管
103	重要文化財 (歴史資料)	戊辰戦直後における 小峰城全図	郭内	個人	昭和36年3月7日	
104	重要文化財 (歴史資料)	丹羽長重居城時における 小峰城全図	中田	白河市	昭和36年3月7日	資料館保管
105	重要文化財 (歴史資料)	松平定信居城時における 小峰城全図	中田	白河市	昭和36年3月7日	資料館保管
106	重要文化財 (歴史資料)	黒船の図版木	本町	個人	昭和36年3月7日	
107	重要文化財 (歴史資料)	南湖名勝図并詩歌	二番町	公益財団法人藤田教育振興会	昭和58年7月22日	
108	重要文化財 (歴史資料)	(伝)結城宗廣公軍中旗	中田	個人	昭和63年2月8日	資料館寄託
109	重要文化財 (歴史資料)	奥州白河城下全図	中田	白河市	平成元年8月10日	資料館保管
110	重要文化財 (歴史資料)	鬼越新田開発見立絵図	中田	個人	平成31年3月29日	資料館寄託
111	重要文化財 (歴史資料)	広瀬典探訪書写文書 (附)古文書目録	中田	白河市	令和4年3月28日	資料館保管
112	重要有形 民俗文化財	勝善神社の馬産信仰資料	表郷社田字前山	個人	平成17年10月20日	
113	重要有形 民俗文化財	勝善神社の馬産信仰資料 (高萩勝善神社社殿)	表郷社田字前山	個人	平成17年10月20日	
114	重要有形 民俗文化財	勝善神社の馬産信仰資料 (奉納馬絵幕 社田勝善神社御神 馬像)	表郷社田字白旗	社田区	平成17年10月20日	
115	重要有形 民俗文化財	千体仏堂奉納仏像群 (千体仏および木造菩薩立像)	中田	三番町町内会	平成28年4月15日	資料館寄託
116	重要無形 民俗文化財	鹿嶋神社神楽	大鹿島	鹿嶋神社	昭和39年3月6日	
117	重要無形 民俗文化財	中ノ沢権現 梵天祭	表郷梁森	梁森区(梁森青年会)	昭和57年12月22日	
118	重要無形 民俗文化財	河東田 牛頭天王祭	表郷河東田	河東田区	昭和57年12月22日	
119	重要無形 民俗文化財	八幡宮下 熊野講	表郷八幡	社八幡神社	昭和57年12月22日	
120	重要無形 民俗文化財	堀之内 辻念仏	表郷堀之内	堀之内辻念仏会	昭和57年12月22日	

Ⅶ 各種委員会等

1. 教育総務課関係

(1) 白河市教育事務評価検証委員会委員

(R8. 7. 1～R9. 6. 30)

役 職	氏 名	備 考
委員	邊 見 浩	元東北中学校校長
委員	金 内 貴 弘	元白河第二小学校PTA会長、元西白河PTA連絡協議会会長
委員	金 澤 美 香	元図書館協議会委員

2. 学校教育課関係

(1) 白河市教育支援委員会委員

(R8. 7. 1～R10. 6. 30)

区 分	所 属	職 名	氏 名	備 考
1号	わたなべ子どもクリニック	院 長	渡 邊 憲 史	
	けやき心の発達診療所	院 長	角 田 智 哉	
2号	小田川小学校	校 長	石 塚 隆 広	
	白河南中学校	校 長	大 高 文 雄	
	白河第三小学校	教 諭	岡 部 朋 子	
	白河中央中学校	養 護 教 諭	小 池 久 美 子	
3号	福島県立西郷支援学校	校 長	鴨 志 田 博 文	
	福島県立西郷支援学校	教 諭	阿 部 理 恵	
4号	社会福祉法人牧人会	相 談 支 援 専 門 員	草 野 雅 明	
	県中児童相談所白河相談室	副 主 任 心 理 判 定 員	福 士 亮 子	
5号	こども未来室こども支援課	家 庭 児 童 相 談 員	佐 藤 雅 義	
	こども未来室こども育成課	連 携 指 導 員	木 村 律 子	
	関辺幼稚園	園 長	石 川 恵 子	

(2) 白河市学校教育指導員

(R8. 4. 1～R9. 3. 31)

番 号	職 名	氏 名	勤 務 校	担 当 教 科 等
1	教 諭	円 谷 し お り	白河第一小学校	小 国語
2	教 諭	丹 内 有 希 子	表郷中学校	中 国語
3	教 諭	松 本 尚 子	白河第二小学校	小 社会
4	教 諭	池 澤 昭 枝	小田川小学校	小 算数
5	教 諭	藤 田 南 帆	関辺小学校	小 算数
6	教 諭	薄 葉 匡 史	東北中学校	中 数学
7	教 諭	高 橋 律 子	白河第二小学校	小 理科
8	教 諭	岸 龍 佑	白河中央中学校	中 理科
9	教 諭	糸 原 み ず 穂	白河第三小学校	小 外国語
10	教 諭	後 藤 悠 理	白河第二中学校	中 英語
11	教 諭	磯 部 由 貴	白河南中学校	小中 音楽
12	教 諭	宮 田 武 志	白河第四小学校	小 体育
13	主幹教諭	本 田 友 和	みさか小学校	小中 道徳
14	教 諭	川 崎 梨 絵	白河第三小学校	特別支援
15	教 諭	我 妻 ひ と み	表郷小学校	特別支援
16	養護教諭	緑 川 文	白河五小学校	保健養護
17	養護教諭	薄 井 美 和	白河南中学校	保健養護
18	養護教諭	嵯 峨 朋 子	東中学校	保健養護
19	副園長	添 田 マ ミ	大沼幼稚園	幼児教育

3. 教育機関関係

(1) 白河市学校給食センター運営委員会委員

(R8. 6. 1～R10. 5. 31)

区分	氏名	備考	区分	氏名	備考
1号	石塚隆広	小田川小学校長	2号	小山正枝	白河中央中保護者代表
"	山田淳市	東北中学校長	"	花安莉江	白河第二中保護者代表
2号	片野仁人	白河第三小保護者代表	"	佐藤慎一	東北中保護者代表
"	佐藤奈津子	白河第四小保護者代表	"	深谷孝幸	白河南中保護者代表
"	村上新之介	小田川小保護者代表	3号	上遠野朋子	白河第二小学校栄養教諭
"	郷宮子	五箇小保護者代表	"	三浦義人	白河医師会代表
"	遠藤博己	みさか小保護者代表			

(2) 白河市大信学校給食センター運営委員会委員

(R8. 6. 1～R10. 5. 31)

区分	氏名	備考	区分	氏名	備考
1号	吉田頼信	大信中学校長	3号	佐藤すみ子	学識経験(栄養士)
"	仁科篤弘	大信小学校長			
"	穂積智美	大信幼稚園長			
2号	円谷ゆかり	大信中保護者代表			
"	秋元譲二	大信小保護者代表			
"	高津優	大信幼稚園保護者代表			

(3) 白河市図書館協議会委員

(R8. 7. 1～R10. 6. 30)

氏名	備考	氏名	備考
唐橋浩二	釜子小学校長	野口順子	家庭教育関係者
金内里絵	社会教育関係者	田中伸哉	学識経験者
佐々木郁哉	社会教育関係者	矢内秀一	学識経験者

4. 文化振興課関係

(1) 白河市文化芸術推進審議会委員

(R6. 6. 1～R8. 5. 31)

氏名	備考	氏名	備考
宮田慶子	白河文化交流館コミネス館長	和知健明	しらかわ演劇塾
浅川なおみ	白河市文化団体連合会会長	海野仁兆	(特非)しらかわ歴史のまちづくりフォーラム副理事長
岡部兼芳	社会福祉法人 安積愛育園 はじまりの美術館館長	我妻栄一	白河市社会教育委員
小林成子	表郷文化団体連絡協議会会長	青砥和希	(一社)未来の準備室理事長
横田信一	白河文化団体連絡協議会理事	大石華子	一般公募

(2) 中山義秀記念文学館運営委員

(R6. 9. 1～R9. 8. 31)

氏名	備考	氏名	備考
塩田英夫	委員長	大山順子	
鳴島あや子	副委員長	鈴木光一	

5. 生涯学習課関係

(1) 白河市社会教育委員

(R8. 2. 1～R10. 1. 31)

氏名	役職名等	氏名	役職名等
永島 慶和	学校教育関係者	佐藤 美雪	家庭教育関係者
佐久間 裕之	社会教育関係者	鈴木 雅文	学識経験者(白河地域)
稲川 奈美	社会教育関係者	滝田 達也	学識経験者(表郷地域)
鳴島 慎介	社会教育関係者	橋本文子	学識経験者(大信地域)
我妻 栄一	社会教育関係者	石原 智恵子	学識経験者(東地域)

(2) 白河市公民館運営審議会委員

(R6. 7. 1～R8. 6. 30)

氏名	備考	氏名	備考
中野 久美子	白河第四小学校長	大高 文雄	白河南中学校長
浅川 なおみ	白河文化団体連絡協議会会長	加藤 久尚	中央公民館クラブ会長会事務局長
関戸 忠義	中央公民館クラブ会長会 副会長	佐久間 裕之	白河市PTA連絡協議会長
鈴木 清次	白河商工会議所常議員	沼田 浩一	表郷文化団体連絡協議会監査
高久 早苗	元白河第三小学校児童クラブ指導員	鈴木 弘子	前小野田婦人会長

6. スポーツ振興課関係

(1) 白河市スポーツ推進審議会委員

(R7. 4. 1～R9. 3. 31)

No.	氏名	推薦団体等	備考
1	鈴木 秀俊	NPO法人白河市スポーツ協会(副会長)	
2	我妻 裕美子	NPO法人白河市スポーツ協会(理事)	
3	佐藤 孝之	白河市スポーツ推進委員会(委員長)	
4	鈴木 元子	白河市スポーツ推進委員会(副委員長)	
5	近藤 勝徳	白河市スポーツ少年団本部(副本部長)	
6	篠崎 俊一	白河市スポーツ少年団本部(監事)	
7	唐橋 浩二	西白河小中学校長連合協議会(白河班)	
8	田口 朋洋	白河医師会(理事)	
9	角田 敏幸	表郷地域	
10	熊田 一三	大信地域	
11	高橋 一与	東地域	
12	小磯 厚子	学識経験者	

(2) 白河市スポーツ推進委員

(R8. 4. 1～R10. 3. 31)

No.	氏名	推薦団体等	No.	氏名	推薦団体等
1	國井英隆	白河弓道会	29	小林兵吉	関山スポーツクラブ
2	権藤義弘	白河ソフトテニス協会	30	森田キヨコ	大沼ふれあいスポーツクラブ
3	石井直也	白河野球連盟	31	逸見吉三	大沼ふれあいスポーツクラブ
4	薄井郁雄	福島県剣道連盟白河支部	32	森浩二	白河ひがしスポーツクラブ
5	薄井満治	白河山岳会	33	辺見玲子	チーム青い空
6	菅原幸夫	西白河郡市陸上競技協会	34	芳賀伸一	地区推薦(表郷)
7	水野谷敏彦	白河卓球協会	35	近藤勝徳	地区推薦(表郷)
8	大塩久夫	白河バスケットボール協会	36	佐藤ミチ子	地区推薦(表郷)
9	草野英樹	白河ソフトボール協会	37	熊田一三	地区推薦(大信)
10	大石華子	白河市バレーボール協会	38	須藤政子	地区推薦(大信)
11	加藤恵子	白河バトミントン協会	39	小野吉之	地区推薦(大信)
12	小磯厚子	白河市自転車競技連盟	40	穂積英一	地区推薦(東)
13	加藤紀枝	合気道白河道場	41	高橋陽子	地区推薦(東)
14	眞壁貢	白河サッカー協会	42	佐久間美智雄	地区推薦(東)
15	南澤昭	白河市アーチェリー協会	43	邊見弘子	事務局推薦
16	稲川奈美	白河市家庭バレーボール協会	44	高木紀子	事務局推薦
17	佐藤公之	白河テニス協会	45	仲川照子	事務局推薦
18	関戸忠義	白河市綱引協会	46	佐藤孝之	事務局推薦
19	金澤文夫	白河ゴルフ協会	47	松崎真由美	事務局推薦
20	辺見みどり	白河市スポーツウェルネス吹矢協会	48	石塚初枝	事務局推薦
21	我妻とも子	東弓道会	49	鈴木元子	事務局推薦
22	佐藤克己	白河スポーツ少年団本部	50	根本信子	事務局推薦
23	橋本春美	スポーツクラブ「仲間」	51	十文字よし子	事務局推薦
24	鈴木昭二	スポーツクラブ「仲間」	52	先崎松雄	事務局推薦
25	蓮沼美千代	21'スポーツクラブinしらかわ	53	廣瀬和子	事務局推薦
26	根本久美子	21'スポーツクラブinしらかわ			
27	青木清	あけどスポーツクラブ			
28	田村久子	あけどスポーツクラブ			

7. 文化財課関係

(1) 白河市歴史民俗資料館等運営協議会委員

(R6. 11.1～R8. 10. 31)

氏名	備考	氏名	備考
藤田敦子	会長	福田秀生	
渡邊友彦	副会長	佐々木郁哉	
唐橋浩二			
小松裕子			

(2) 白河市文化財保護審議会委員

(R6. 11.1～R8. 10. 31)

氏名	担当区分	備考	氏名	担当区分	備考
若林繁	仏教美術	会長	一柳智子	民俗芸能	
佐川庄司	歴史資料(中世史)	副会長	阿部俊夫	歴史資料(近世史)	
川延安直	日本美術		中村琢巳	建築	
山口明良	石造物				

白河市の教育

令和8年6月発行

編集 白河市教育委員会
白河市八幡小路7番地1
電話 代表 0248-22-1111

別段の記載がない限り、令和8年4月1日時点の内容を記載しています。